

2011 年上半年广东省环境质量状况公报

为加强环境信息公开，促进各地级以上市人民政府依法对辖区内环境质量负责，现发布《2011 年上半年广东省环境质量状况公报》。

附件：2011 年上半年广东省环境质量状况公报

二〇一一年八

月十九日

附件

2011 年上半年广东省环境质量状况公报

在经济社会持续快速发展的背景下，2011 年上半年全省环境质量总体保持稳定。21 个地级以上城市及顺德区空气质量均达到国家二级标准（居住区标准），其中梅州、河源和阳江市达到一级标准，城市降水 pH 值较低。城市饮用水源水质全部达标，主要大江大河干流和部分支流以及珠三角河网区干流水道水质总体良好，部分流经城市江段和水量较小的支流受到重度污染。湖泊水质均满足功能区水质要求。近岸海域水质总体良好。城市功能区声环境总体较好。

与上年同期相比，全省城市空气质量总体略有改善，二氧化硫、二氧化氮年均浓度略有下降，可吸入颗粒物轻微上升；酸雨污染有所减轻；城市饮用水源水质达标率上升；主要江河水质总体稳定；近岸海域水质营养程度有所减轻；城市功能区声环境质量保持平稳。

一、大气环境

（一）城市空气。

全省城市空气质量良好，21 个地级以上城市及顺德区空气质量均达到国家二级标准（居住区标准），其中梅州、河源和阳江市达到一级标准。全省城市二氧化硫平均浓度

为 0.020 毫克/米³,较上年同期下降 4.8%,达到国家一级标准;二氧化氮平均浓度为 0.027 毫克/米³,较上年同期下降 3.6%,达到国家一级标准;可吸入颗粒物平均浓度为 0.057 毫克/米³,较上年同期上升 7.5%。城市空气质量总体保持稳定,广州、湛江、河源、潮州和揭阳 5 个城市的三项污染物年平均浓度均有不同程度的下降,下降幅度为 0.001-0.009 毫克/米³。

全省共获取有效 API 指数 3800 个,优良率达 99.5%,其中达到一级的有 1897 个(占 49.9%),达到二级的有 1883 个(占 49.6%),三级及以上的有 20 个(占 0.5%)。与上年同期相比,总优良天数增加 31 个,其中广州、佛山、江门和肇庆 4 市均增加 5-6 个优良天数。

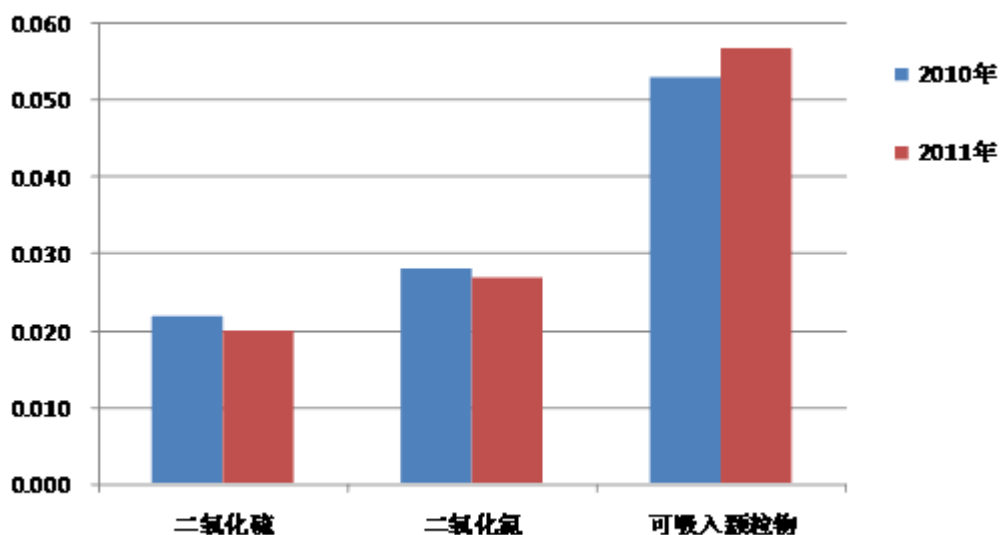


图1 2011年上半年全省城市空气常规污染物浓度变化趋势

(二) 城市降水。

全省城市降水 pH 均值为 5.07,酸雨频率为 37%;与上年同期相比,全省降水 pH 均值上升了 0.2 个 pH 单位,酸雨频率下降了 9.5 个百分点,降水质量有所提高。城市降水 pH 均值范围在 4.38~6.81 之间;17 个城市出现过酸雨,占 77.3%;受到酸雨污染的城市有 11 个,占 50%;韶关、清远、佛山和肇庆等 4 个城市属于重酸雨区,占 18.2%。

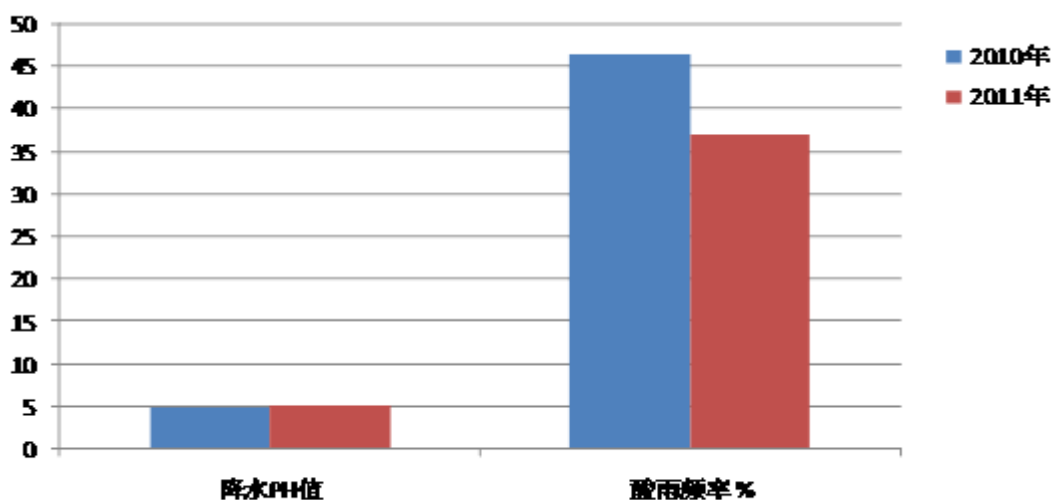


图2 2011年上半年全省城市降水PH值与酸雨频率变化趋势

二、水环境

(一) 饮用水源。

全省 21 个地级以上城市及顺德区共 75 个集中式供水饮用水水源地水质总达标率为 100%。与上年同期相比，全省城市集中式供水饮用水源水质总达标率上升 6.1 个百分点，广州上升 21.7 个百分点，其它 20 个城市及顺德区均保持稳定达标。

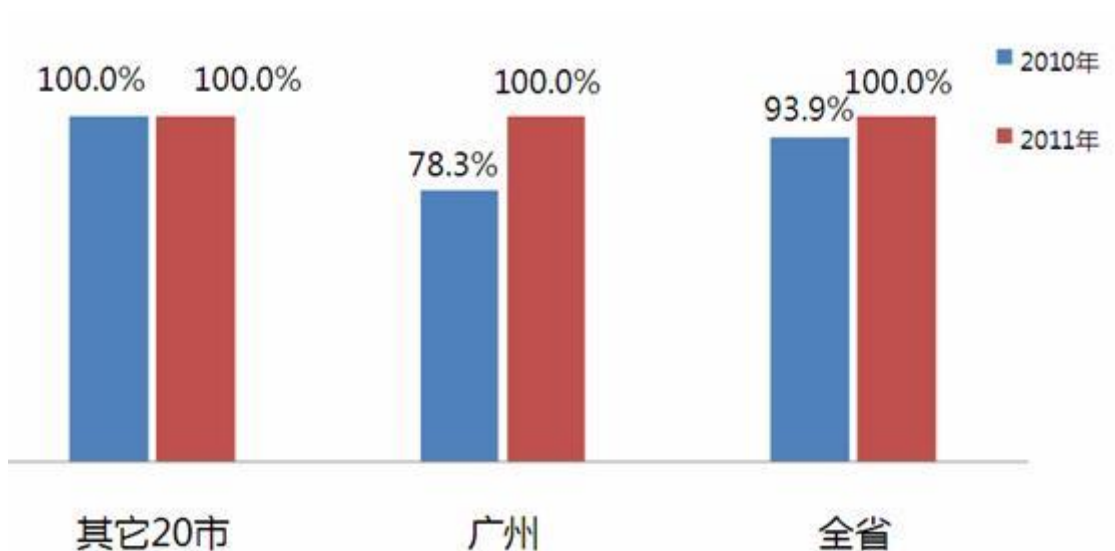


图3 2011年上半年全省饮用水源水质总达标率

（二）江河。

全省主要江河 74.4%的断面水质优良，81.2%的断面水质达到水环境功能区水质标准；西江、北江、东江干流及部分支流、韩江干流和部分支流、螺河陆丰段、黄江河、漠阳江、袂花江、鉴江（茂名段、湛江段）、南渡河和珠江三角洲的主要干流水道水质优良；龙岗河、坪山河、佛山水道、市桥水道、深圳河、梅溪河、练江和小东江湛江段共 8 个江段水质属重度污染；重度污染江段主要为流经珠江三角洲城市江段和部分水量较小的支流，主要污染指标为氨氮、总磷和部分耗氧有机物。

117 个省控断面中，53.8%的断面为 I ~ II 类水质，水质优；20.5%为 III 类水质，水质良好；12.1%为 IV 类水质，属轻度污染；6.8%为 V 类水质，属中度污染；6.8%水质劣于 V 类，属重度污染。

与上年同期可比断面相比，全省主要江河水质总体稳定，水质优良断面数和达到水环境功能区标准要求的断面比例分别上升 3.3%和 4.3%。水质好转的有珠江广州段、榕江、鉴江茂名段、小东江茂名段、九洲江、潭江等 6 个江段。

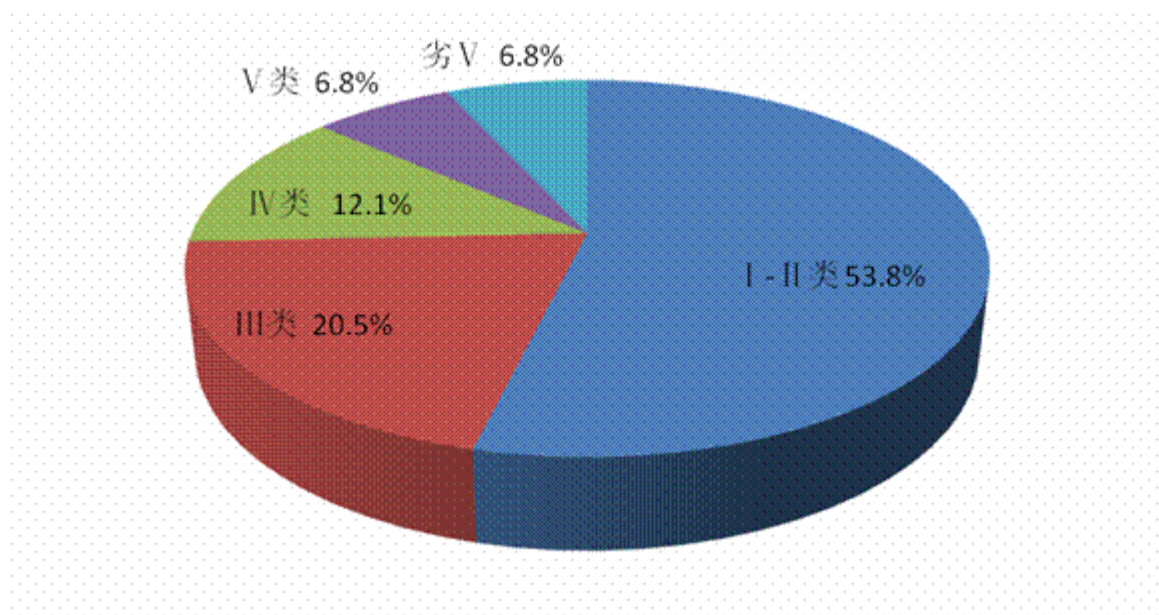


图 4 2011 年上半年全省江河水质类别

（三）跨市河流。

全省跨市河流交界断面水质达标率为 85.8%，其中广州、佛山、云浮、河源、东莞、惠州、肇庆、江门、中山、韶关、清远和梅州等 12 个城市交界断面水质完全达标，深圳和揭阳 2 个城市交界断面水质达标状况较差，达标率为 0。

与上年同期相比，跨市河流交界断面水质达标率上升 1.7 个百分点。茂名市交界断面水质达标率升高，珠海市达标率略有下降。

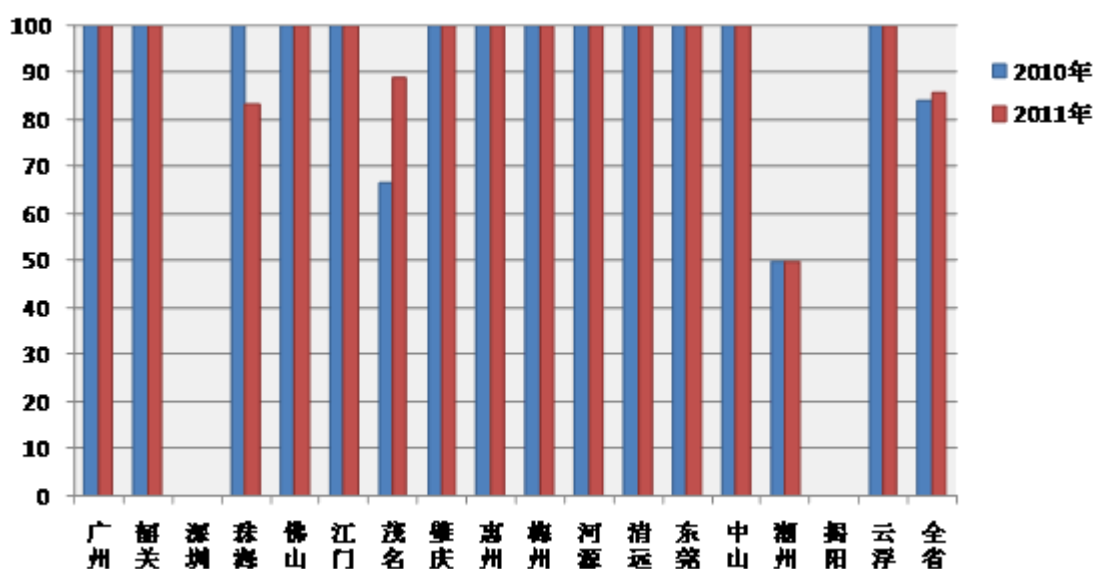


图 5 2011 年上半年全省跨市河流水质达标情况

(四) 湖泊水库。

全省 3 个省控湖泊中，湖光岩湖水质为 II 类，水质优；星湖和西湖水质为 IV 类，属轻度污染，但均满足水环境功能区水质要求。

66 个水库水质良好。其中 6 个大型水库，新丰江水库和枫树坝水库水质为 I 类，白盘珠水库和飞来峡水库水质为 II 类，水质优；鹤地水库和高州水库水质为 III 类，水质良好。

全省湖库水体富营养化程度整体较轻，贫营养湖库 21 个，占 30.4%，中营养湖库 46 个，占 66.7%，轻度富营养湖库 2 个，占 2.9%。

全省所有省控、市控湖泊和水库、集中式饮用水水源水库上半年蓝藻水华监测显示，全省湖库均未发生蓝藻水华。

与上年同期可比水库相比，三洲田水库、乾务水库水质由 III 类上升为 II 类，风田水库水质由 II 类上升为 I 类，水质变好；鹤地水库水质由 II 类下降为 III 类，水质变差；其余湖库的水质无明显变化。

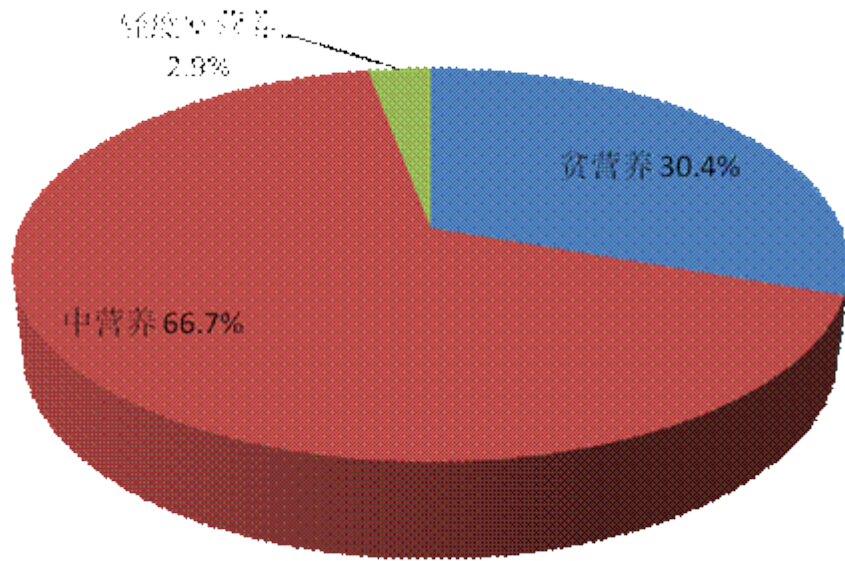


图 6 2011 年上半年全省湖库富营养化状况

（五）入海河口（枯水期）。

枯水期全省 17 条主要入海河流中，76.4%的河口水质为 II~III 类，水质优良，11.8%为 IV 类水质，属轻度污染，11.8%水质劣于 V 类，属重度污染。漠阳江河口水质最好，为 II 类水质；深圳河和练江河口水质最差，水质均劣于 V 类。主要污染指标为溶解氧、氨氮、总磷和阴离子表面活性剂。

与上年同期相比，珠江河口因氨氮浓度下降，水质由 V 类上升为 IV 类，漠阳江河口因总磷浓度下降，水质由 III 类上升为 II 类，水质变好；磨刀门水道河口因五日生化需氧量浓度上升，东江河口因氨氮浓度升高，水质均由 II 类下降为 III 类，水质变差；其他入海河流河口水质变化不大。

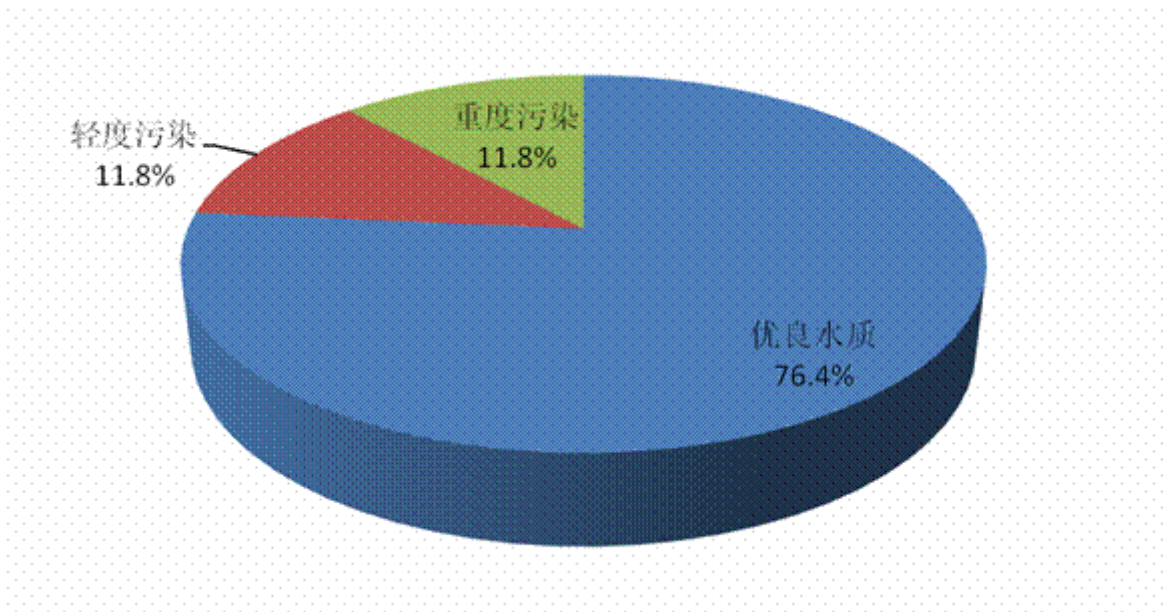


图 7 2011 年上半年全省入海河口水质污染情况

(六) 近岸海域（枯水期）。

全省近岸海域水环境功能区水质达标率为 97.0%，除深圳为 81.8%外，其余 12 个沿海城市近岸海域水环境功能区均完全达标。全省 67 个近岸海域水环境功能区中，有 2 个属重度污染，位于珠江口海域，主要污染指标为活性磷酸盐和无机氮。

近岸海域水环境功能区总体呈贫营养状态，其中呈贫营养状态的功能区有 42 个，占 62.7%，呈轻度富营养状态的有 12 个，占 17.9%，呈中度富营养状态的有 7 个，占 10.4%，呈重度富营养状态的有 5 个，占 7.5%，呈严重富营养状态的有 1 个（深圳），占 1.5%。

与上年同期相比，全省近海水环境功能区水质达标率与去年持平，营养程度有所减轻。

三、声环境

全省城市功能区噪声昼间和夜间监测点次达标率分别为 85.7%和 58.7%。

与去年同期相比，上半年全省城市功能区噪声昼间监测点次达标率上升 0.9 个百分点，以韶关、珠海、湛江、惠州、梅州、汕尾、河源、阳江、清远、东莞和潮州 11 市功能区噪声昼间监测点次达标率最高，为 100%，云浮最低，为 33.3%；夜间监测点次达标率上升 1.7 个百分点，以惠州、梅州、河源等 3 市功能区噪声夜间监测点次达标率最高，为 100%，云浮最低，为 8.3%。

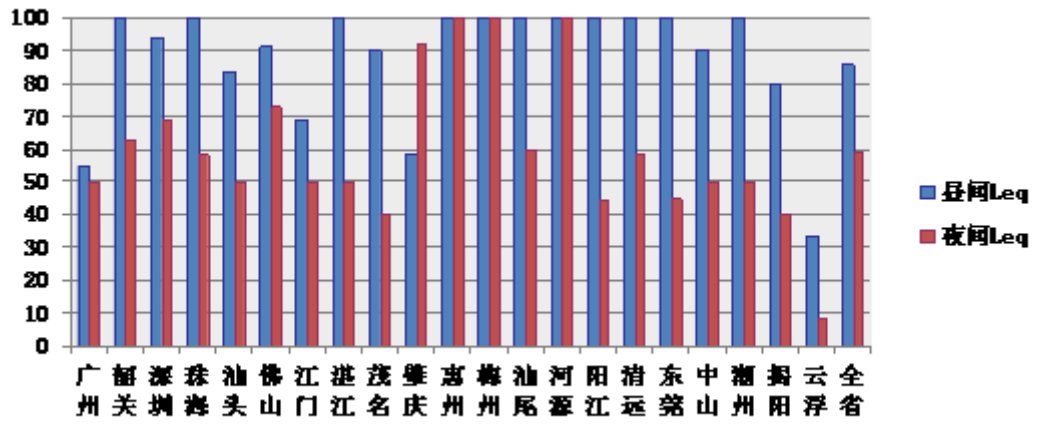


图8 2011年上半年全省城市功能区噪声监测点次达标率