

编号：15GDTXHP185

# 建设项目环境影响报告表

项目名称：中国移动通信集团广东有限公司 4G 网络一期工程

（江门、肇庆、云浮分公司）

建设单位：中国移动通信集团广东有限公司

江门、肇庆、云浮分公司

编制单位：广东省环境科学研究院

编制日期：二〇一五年十一月

# 建设项目环境影响报告表

项目名称: 中国移动通信集团广东有限公司 4G 网络一期工程  
(江门、肇庆、云浮分公司)

建设单位:

中国移动通信集团广东有限公  
司江门分公司 (盖章)



中国移动通信集团广东有限公司  
肇庆分公司 (盖章)



中国移动通信集团广东有限公  
司云浮分公司 (盖章)



# 中国移动通信集团广东有限公司江门、肇庆、云浮分公司 4G 网络一期工程基站环境影响报告表

## 声 明

除删除涉及本工程项目投资额信息、管理办法信息、地理位置信息、基站分布信息、基站设备参数信息、天线参数信息和个人隐私信息外，本报告表与完整版报告内容相同。

中国移动通信集团广东有限公司  
江门分公司 (盖章)

中国移动通信集团广东有限公司  
肇庆分公司 (盖章)

中国移动通信集团广东有限公司  
云浮分公司 (盖章)

# 《中国移动通信集团广东有限公司江门、肇庆、云浮分公司 4G 网络一期工程基站环境影响报告表》修改说明

序号	修改内容	备注
1	删除了 1.4 评价对象章节	包含移动公司战略规划信息
2	删除了 1.5 建设规模章节	包含移动公司战略规划信息
3	删除了 1.7 前期工程回顾相关信息	包含移动公司资源储备信息
4	删除了 3.4.3 基站抽测代表性的相关内容	包含移动公司资源储备信息
5	删除了 3.8 调查结果中典型基站的相关内容	包含移动公司资源储备信息
6	删除了 4.1 本工程基站设备和天线相关内容	包含基站收发设备信息、包含天线设备信息、网络架构等技术信息
7	删除了附件 2 基站地理位置信息、基站收发设备信息	包含了战略规划信息基站的地理位置信息、基站收发设备信息
7	删除了附件 2 基站地理位置信息、基站收发设备信息	包含了战略规划信息基站的地理位置信息、基站收发设备信息
8	删除了附件 3、4、5、6、7	包含了战略规划信息基站的地理位置信息、基站收发设备信息、天线设备信息、移动公司内部管理方法资源储备信息战略规划信息

## 《建设项目环境影响报告表》编制说明

《建设项目环境影响报告表》由具有从事环境影响评价工作资质的单位编制。

1、项目名称——指项目立项批复时的名称，应不超过 30 个字（两个英文字段作一个汉字）。

2、建设地点——指项目所在地详细地址，公路、铁路应填写起止点。

3、行业类别——按国标填写。

4、总投资——所批项目投资总额。

5、主要环境保护目标——所批项目区周围一定范围内集中居民住宅区、学校、医院、保护文物、风景名胜区、水源地和生态敏感点等，应尽可能给出保护目标、性质、规模和距厂界距离等。

6、结论与建议——给出本项目清洁生产、达标排放和总量控制的分析结论，确定污染防治措施的有效性，说明本项目对环境造成的影响，给出建设项目环境可行性的明确结论。同时提出减少环境影响的其它建议。

7、预审意见——由行业主管部门填写答复意见，无主管部门项目，可不填。

8、审批意见——由负责审批该项目的环境保护行政主管部门批复。



## 建设项目环境影响评价资质证书

机构名称：广东省环境科学研究院

住所：广东省广州市东风中路 335 号

法定代表人：叶向东

证书等级：乙级

证书编号：国环评证乙字第 2836 号

有效期：至 2016 年 1 月 16 日

评价范围：环境影响报告书类别 — 轻工纺织化纤；化工石化医药；冶金机电；铁路、城市轨道交通；社会区域；输变电及广电通讯；核工业\*\*\*

环境影响报告表类别 — 一般项目环境影响报告表；特殊项目环境影响报告表\*\*\*

仅用于中国移动通信集团广东有限公司江门、肇庆、云浮分公司 4G 网络一期工程环境影响报告表



项目名称：中国移动通信集团广东有限公司江门、肇庆、云浮分公司 4G 网络一期工程

文件类型：环境影响报告表

适用的评价范围：核与辐射项目

法定代表人：叶向东（签章） 

主持编制机构：广东省环境科学研究院（签章）





中国移动通信集团广东有限公司江门、肇庆、云浮分公司 4G 网络一期

工程环境影响报告表编制人员名单表

编制主持人		姓名	职（执）业资格证书编	登记（注册证）编号	专业类别	本人签名
		高洋	0004572	B28360191200	输变电及广电通讯	
主要编制人员情况	序号	姓名	职（执）业资格证书编	登记（注册证）编号	编制内容	本人签名
	1	高洋	0004572	B28360191200	工程分析、环境影响分析、结论与建议	
	2	刘康胜	0012988	B28360281300	主要污染物产生及排放情况、环境保护措施	
	3	李朝晖	0004610	B28360201000	审定	

 持证人签名: Signature of the Bearer  管理号: 06354443505440606 File No.:	姓名: 高洋 Full Name 性别: 男 Sex 出生年月: 1972年11月 Date of Birth 专业类别: Professional Type 批准日期: 2006年05月14日 Approval Date 签发单位盖章: Issued by  签发日期: 2006年08月10日 Issued on
--	--

经环境保护部环境影响评价工程师职业资格登记管理办公室审查, 高洋具备从事环境影响评价及相关业务的能力, 准予登记。

职业资格证书编号: 0004572

登记证编号: B28360190600

有效期限: 2010年05月28日至2012年12月14日

所在单位: 广东省环境科学研究院

登记类别: 建材大电类环境影响评价



再次登记记录

时间	有效期限	签字
2012.12.15	延至 2015年12月14日	
	延至 年 月 日	
	延至 年 月 日	
	延至 年 月 日	



变更登记记录 登记类别变更为输变电及电 通讯类环境影响评价, 登记证 编号变更为B28360191200. 2012年10月08日	变更登记记录  年 月 日
---	---------------------

变更登记记录  年 月 日	变更登记记录  年 月 日
---------------------	---------------------



## 目 录

一、建设项目基本情况.....	1
二、建设项目所在地自然社会环境简况.....	5
三、环境质量状况.....	11
四、建设项目工程分析.....	16
五、项目主要污染物产生及预计排放状况.....	18
六、环境影响分析.....	19
七、建设项目拟采取的防治措施及预期治理效果.....	22
八、结论与建议.....	26
附 1 环评委托书.....	31
附 2 中国移动通信集团广东有限公司 4G 网络一期工程（江门、肇庆、云浮分公司）基站申报表.....	34

## 一、建设项目基本情况

项目名称	中国移动通信集团广东有限公司江门、肇庆、云浮分公司 4G 网络一期工程		
建设单位	中国移动通信集团广东有限公司江门、肇庆、云浮分公司		
负责人	/		
联系人、联系电话及通讯地址	江门: *** (*****) 江门市簞庄大道西 10 号火炬高新科技园 2 号楼 肇庆: *** (*****) 肇庆市肇庆大道棠岗路 77 区 云浮: *** (*****) 云浮市金山大道云浮移动综合楼		
传真	/	邮政编码	510627
建设地点	广东省江门、肇庆、云浮辖区		
立项审批部门	中国移动通信集团广东有限公司	批准文号	
建设性质	新建 <input checked="" type="checkbox"/> 改扩建 <input checked="" type="checkbox"/> 技术改造 <input type="checkbox"/>	行业类别及代码	移动通信服务 6312

### 1.1 项目由来

中国移动通信集团广东有限公司 4G 网络一期工程在江门、肇庆、云浮共建设 2958 个宏基站，其中江门 699 个，肇庆 1350 个，云浮 909 个。

根据《中华人民共和国环境保护法》、《中华人民共和国环境影响评价法》、《建设项目环境保护管理条例》、《电磁辐射环境保护管理办法》和《广东省建设项目环境保护管理条例》等国家和地方相关法律法规的要求，移动通信基站的建设必须进行环境影响评价，对可能的环境影响采取防治措施，以确保基站周围公众活动区的电磁环境满足国家规定的电磁环境标准。为此，中国移动通信集团广东有限公司江门、肇庆、云浮分公司委托广东省环境科学研究院承担该公司 4G 网络一期工程基站电磁环境环境影响评价工作。

根据《建设项目环境影响评价分类管理名录》(2015 年)的规定，本项目属于“无线通讯”类别，需要编制环境影响评价报告表。根据《广东省环境保护厅审批环境影响评价文件的建设项目名录（2015 年本）》，应按规定程序上报广东省环境保护厅审批。

## **1.2 编制依据**

### **1.2.1 国家法律、法规与规章、规范性文件**

- (1) 《中华人民共和国环境保护法》(2015 年 1 月 1 日施行)
- (2) 《中华人民共和国环境影响评价法》(2003 年 9 月 1 日起施行)
- (3) 《中华人民共和国清洁生产促进法》(2012 年 7 月 1 日起施行)
- (4) 《中华人民共和国固体废物污染环境防治法》(2005 年 4 月 1 日起施行)
- (5) 《建设项目环境保护管理条例》(国务院令 253 号, 1998 年 11 月 29 日施行)
- (6) 《电磁辐射环境保护管理办法》(国家环境保护局第 18 号令, 1997 年 3 月 25 日起施行)
- (7) 《危险废物转移联单管理办法》(国家环境保护总局令第 5 号, 1999 年 10 月 1 日起施行)
- (8) 《信息产业部关于蜂窝无线电通信基站设置使用管理有关问题的通知》(信部无[2005]259 号, 2005 年 7 月 1 日起执行)
- (9) 《关于印发<建设项目环境影响评价政府信息公开指南(试行)>的通知》(环办[2013]103 号, 2014 年 1 月 1 日起施行)
- (10) 《国家危险废物名录》(环境保护部令第 1 号, 2008 年 8 月 1 日起施行)
- (11) 《关于界定<电磁辐射环境保护管理办法>中“大型电磁辐射发射设施”的复函》(环办函[2008]664 号, 2008 年 9 月 18 日起施行)
- (12) 《建设项目环境影响评价分类管理名录》(环境保护部令第 33 号, 2015 年 6 月 1 日起施行)
- (13) 《通信工程建设环境保护技术暂行规定》(工业和信息化部通[2009]76 号文, 2009 年 5 月 1 日起施行)
- (14) 《产业结构调整指导目录(2011 年本)(2013 年修正)》(国家发展和改革委员会令第 21 号, 2013 年 2 月 16 日)
- (15) 《城市建筑垃圾管理规定》(建设部令第 139 号, 2005 年 6 月 1 日)

### **1.2.2 地方法规与规章、规范性文件**

- (1) 《关于加强建设项目环境保护管理的通知》(粤府办[1999]27 号, 1999 年 4 月 1 日)
- (2) 《广东省环境保护条例》(广东省第十二届人民代表大会常务委员会公告第 29 号,

2015 年 7 月 1 日起施行)

- (3) 《广东省建设项目环境保护管理条例》(2012 年 7 月 26 日第 4 次修正)
- (4) 《广东省建设项目环境保护管理规范(试行)》(广东省环保局, 粤环监[2000]8 号, 2000 年 9 月 11 日)
- (5) 《江门市公众移动通信基站管理实施细则》

### 1.2.3 技术标准规范

- (1) 《电磁环境控制限值》(GB8702-2014, 2015 年 1 月 1 日实施)
- (2) 《辐射环境保护管理导则 电磁辐射环境影响评价方法与标准》(HJ/T10.3-1996, 1996 年 5 月 1 日实施)
- (3) 《辐射环境保护管理导则 电磁辐射监测仪器和方法》(HJ/T10.2-1996, 1996 年 5 月 10 日实施)
- (4) 《废铅酸蓄电池处理污染控制技术规范》(HJ 519-2009, 2010 年 3 月 1 日实施)
- (5) 《环境影响评价技术导则 总则》(HJ2.1-2011, 2012 年 1 月 1 日实施)
- (6) 《移动通信基站电磁辐射环境监测方法》(试行)(环发〔2007〕114 号, 2007 年 7 月 31 日实施)

### 1.2.4 批复文件及其他依据

- (1) 项目委托书(附件 1)
- (2) 《广东省环境保护厅关于中国移动通信集团广东有限公司室内覆盖基站豁免审批的函》(粤环函[2013]1233 号, 2013 年 11 月 18 日)(附件 5)
- (3) 中国移动通信集团广东有限公司江门、肇庆、云浮分公司提供的相关项目资料
- (4) 专家评审意见

## 1.3 评价范围和评价因子

### 1.3.1 评价范围

《移动通信基站电磁辐射环境监测方法(试行)》(环发〔2007〕114 号)中第 5.3 条规定:“监测点位一般布设在以发射天线为中心半径 50m 的范围内可能受到影响的保护目标, 根据现场环境情况可对点位进行适当调整, 具体点位优先布设在公众可以到达的距离天线最近处, 也可根据不同目的选择监测点位。移动通信基站发射天线为定向天线时, 则监测点位的布设原则上设在天线主瓣方向内。”

因此, 对基站的评价范围为在定向天线辐射主瓣的半功率角内 50m 范围。

### 1.3.2 评价因子

《电磁环境控制限值》(GB8702-2014)规定:“100kHz 以下频率,需同时限制电场强度和磁感应强度;100kHz 以上频率,在远场区,可以只限制电场强度或磁场强度,或等效平面波功率密度,在近场区,需同时限制电场强度和磁场强度”。

《移动通信基站电磁辐射环境监测方法(试行)》(环发〔2007〕114号)中第5.2条规定,“根据移动通信基站的发射频率,对所有场所监测其功率密度(或电场强度)”。

中国移动通信集团广东有限公司4G网络一期工程所使用的TD-LTE移动通信网络频段共130MHz带宽,分别为F频段1880-1900MHz、E频段2320-2370MHz和D频段2575-2635MHz,均位于频段100kHz以上。

由于公众活动区位于移动基站天线远场区内,因此本次评价采用功率密度和电场强度为监测因子和评价因子。

### 1.4 评价对象

### 1.5 项目概况

### 1.6 产业政策符合性分析

中国移动4G网络建设为信息产业类的数字蜂窝移动通信网建设项目,属于《产业结构调整指导目录(2011年本)(2013年修正)》(国家发展和改革委员会令第21号,2013年2月16日)的“第一类鼓励类”中的第二十八项第8款:“数字蜂窝移动通信网建设”鼓励类项目,符合国家产业政策。

### 1.7 与本项目有关的原有污染情况及主要环境问题

与项目有关的环境影响主要是电磁影响。本期工程有部分基站与往期基站和其他运营商基站共址,基站站址原有污染源主要是已经在运行的本公司往期基站、其他运营商基站以及其他利用电磁波的发射设备。主要电磁环境现状情况可见“环境质量状况”监测结果。

## 二、建设项目所在地自然环境简况

### 2.1 自然环境现状调查

#### 2.2.1 江门自然环境现状调查

地貌：江门市属河流三角洲冲积平原，地势总体低平，自西北向东南逐渐倾斜。平原开旷，低山丘陵，错落其间，形成江门地貌的多样性。西部及西北部多为中低山丘陵，东部、中部和南部为河谷、三角洲平原，南部沿海滩涂宽阔。境内的天露山海拔 1250 米，为境内最高峰。

气候：江门属亚热带海洋气候，少霜无雪，温和多雨，阳光充足，年日照时数 1838.6 小时，平均温度 22℃，降水量 2150 毫米，夏秋常有台风、暴雨。

气象：夏季会有台风和暴雨。温度：冬天最低 5℃，夏天最高 36℃。

水文：全市境内水资源丰富，年均河川径流量为 119.66 亿立方米，占全省河川年均经流量 6.65%；水资源总量为 120.8 亿立方米，占全省水资源总量 6.49%。主要河流有西江、潭江及其支流和沿海诸小河。西江、潭江、朗底水、莲塘水、蚬岗水、白沙水、镇压海水、新昌水、公益河、新桥水、址山水、江门水道、天沙河、沙坪河、大隆洞河、那扶河等 16 条河流的集水面积均在 100 平方公里以上。西江干流于境内长 76 公里，自北向南流经鹤山、江门市区和新会、经磨刀门、虎跳门出海，境内流域面积 1150 平方公里，出海水道宽阔，河床坡降小，水流平缓，滩涂发育。

地质：该地区地质构造运动频繁，尤其是新构造运动的作用，产生了多组次级断裂。这些断裂的形成不仅为大气降水下渗到地下深部提供了通道，并且沿着断层破碎带，不同强度和不同规模的花岗岩岩浆多期次、多阶段侵入，造成了那吉一带西北部隆起，东南部凹陷的凹槽形地貌的形成。

#### 2.1.2 肇庆自然环境现状调查

地貌：肇庆境内地形复杂，既有山地、丘陵地，又有台地、平原，地貌轮廓是：北部、西北部及南部与外区、外县交界处是山地；中部和南部大部分地方是丘陵；东南是平原。在北部西部山地丘陵地之间出现了怀封盆地。西江从封开县江口入境，在鼎湖区出境，形成面积较大的河谷平原，绥江从北部怀集县入境，从四会马房出境，在河流两岸，也形成面积较大的河谷平原。这两个平原连接在一起，与珠江三角洲相连，是主要的粮、糖、鱼生产地。

境内山脉山丘连绵起伏，风景优美，可谓称为风水宝地。境内的主要山脉有北岭



和南岭两大山脉。北岭山在境内的主峰海拔 758 米，北岭山的地理位置非常独特，连绵起伏横贯东西的北岭山脉，尤似一道天然的屏障守护着旅游名城肇庆市。名胜的高山分布在境内各个地区，有鼎湖山，螺壳山，羚羊三峡等等。

气候：肇庆市地处北回归线南侧，属亚热带季风湿润型气候地区。日平均气温稳定通过 10℃的初日为 2 月 6-24 日，终日为 12 月 20 日至翌年 1 月 11 日，持续 310-320 天。日平均气温稳定通过 15℃的平均初日为 3 月中、下旬，终日为 11 月下旬至 12 月上旬，持续 240-270 天。日平均气温稳定通过 20℃的平均初日为 4 月中旬，终日为 10 月下旬，持续 188-210 天。日平均气温稳定通过 22℃，平均初日为 4 月下旬至 5 月上旬，终日为 10 月中、下旬，持续 164-182 天。全市年平均太阳总辐射量 426-476 千焦耳平方厘米，年平均日照时数 1661.8-1827.6 小时。年平均气温 20.8℃-22.1℃之间。全市年平均降雨 1421-1787 毫米。以上光、温、水、热条件对农业生产十分有利

气象：受亚热带季风影响，冬半年盛行东北季风，天气较为干、冷，夏半年盛行西南、东南季风，高温多雨。年内，暴雨、洪涝、高温、强对流、寒害等气象灾害在全市各地均有发生。

水文：肇庆地处西江、绥江水系，全市多年平均径流量 2613.1 亿立方米，其中本地水 148.9 亿立方米。西江平均径流量 2430.3 亿立方米，其中本地水 80.3 亿立方米；绥江平均径流量 73.6 亿立方米，其中本地水 64.7 亿立方米。水电可开发 60 万千瓦，已开发 20 多万千瓦，约占 40%。

地质：肇庆这个位置在距今约 2.31 亿年的时候海水退出成为陆地，深埋地下的泥盆纪等地层亦开始上升，并发生断裂。距今约 1.44 亿年的一次强烈地壳运动（地质学称燕山运动），将泥盆纪等地层褶皱隆起成山，还有深部的岩浆往上涌，使地壳受到强烈挤压，较软的岩石产生劈理、矿物重结晶，如水白云母重结晶为绢云母，含矿物质的岩浆汽水热液沿已破碎的岩石裂隙充填，形成细脉。

### 2.1.3 云浮自然环境现状调查

地貌：云浮市具有山地、丘陵、平原、河流等地貌。喀斯特地貌发育良好，无山不石，无石不洞，无洞不奇。云浮市东北角以阿婆髻山之余脉笔架山与肇庆市所属之高要市分界；东面以天露山脉为分水岭与江门市所属的恩平、开平、鹤山及佛山市所属的高明等市接壤；南面与阳江市所属的阳春和茂名市所属的信宜两市交界；西面以

云开大山为分水岭，与广西壮族自治区的岑溪县接壤；北面则基本上以西江为界，与肇庆市所属的封开、德庆两县为邻。

云浮市地处山区，除东面的天露山脉和西面的云开大山外，还有西北部的铜钹大山，西南部的龙须顶，中北部的九龙尾山、大绀山、天马山、崖楼山，中南部的云雾山，东北部的阿婆髻山等山岭山峰。海拔 1000 米以上的高峰有 6 座。境内丘陵起伏，多低矮石灰岩峰林和残丘，形成奇特的岩溶地貌。

气候：云浮市终年风和日丽，气候温和，雨量充沛，光照充足，年平均气温在 22℃，年均降水量 1670.5mm，年均日照时数为 1418 小时。地处亚热带以南，属南方水网地带、亚热带季风性气候区。

气象：一年四季降雨时空分布不均匀，春季阴雨天气多，雨量少；夏季高温多雨，雷暴日数多；秋季凉爽，气候宜人；冬季干燥少雨，阳光充足。

水文：境内水力资源丰富，河流纵横，大都是由西南向东北流入西江的。年均径流总量 59.82 亿立方米，过境客水 2235 亿立方米，浅层地下水储量 17.72 亿立方米。多年平均降雨量为 1577mm，雨量多集中在 4-9 月份，约占全年雨量的 78-83%。

地质：云浮市地域在地质上处于云开隆起带的中部，构造复杂，区内成矿地质条件好，是全国重要的多金属矿化集中区之一，是闻名全国的石材之乡，且享有“硫都”的美誉。

## 2.2 社会环境现状调查

### 2.2.1 江门社会环境现状调查

2014 年全市实现地区生产总值 (GDP) 2082.76 亿元，其中第一产业增加值 168.14 亿元，第二产业增加值 1024.47 亿元，第三产业增加值 890.15 亿元。三次产业结构为 8.1 : 49.1 : 42.8。

全年粮食作物播种面积 286.62 万亩，糖蔗种植面积 2.83 万亩，油料种植面积 18.50 万亩，蔬菜种植面积 88.87 万亩。全年粮食产量 95.27 万吨，糖蔗产量 17.79 万吨，油料产量 3.07 万吨，蔬菜产量 125.36 万吨，水果产量 24.92 万吨。

全年全部工业增加值比上年增长 9.7%。规模以上工业增加值增长 11.0%，其中，国有及国有控股企业下降 0.4%，民营企业增长 13.5%，外商及港澳台投资企业增长 11.6%，股份制企业增长 10.3%，集体企业下降 6.5%。分轻重工业看，轻工业增长 12.9%，重工业增长 9.1%。分企业规模看，大型企业增长 8.8%，中型企业增长 9.1%，小型企业增长 17.0%。

全年固定资产投资 1111.65 亿元。分经济类型看，国有经济投资 283.02 亿元，三资经济投资 158.41 亿元，民营经济投资 654.55 亿元。分产业看，第一产业投资 8.02 亿元，第二产业投资 483.54 亿元，第三产业投资 620.09 亿元。

全年社会消费品零售总额 1003.35 亿元。分地域看，城镇消费品零售额 742.16 亿元，农村消费品零售额 261.19 亿元。分行业看，批发和零售业零售额 894.91 亿元，住宿和餐饮业零售额 108.44 亿元。

全年高等教育(含成人教育)招生 1.65 万人，在校学生 4.88 万人，毕业生 0.97 万人。中等职业技术学校招生 2.29 万人，在校学生 6.21 万人，毕业生 1.94 万人。普通高中招生 2.68 万人，在校学生 8.17 万人，毕业生 2.74 万人。初中招生 4.55 万人，在校学生 14.13 万人，毕业生 5.03 万人。小学招生 5.26 万人，在校学生 29.93 万人，毕业生 4.65 万人。幼儿园入园儿童 5.12 万人，在园幼儿 13.26 万人。

年末拥有群众文化艺术馆 8 个，文化站 80 个，剧场、影剧院 1 个，体育场馆 32 个。全市公共图书馆 7 座，公共图书馆藏书量 192 万册，图书馆全年流通人数 260 万人次，图书外借数 80 万册次，图书馆阅览室坐席数 2598 个。拥有博物馆 6 个，博物馆文物藏品 6.87 万件，其中一级藏品 5 件。拥有地级市广播电视台 1 座，县级广播电视台 5 座。广播人口综合覆盖率 100%，电视人口综合覆盖率 100%，有线广播电视入户率 80.7%。

### 2.2.2 肇庆社会环境现状调查

2014 年实现地区生产总值（GDP）1845.06 亿元，其中，第一产业增加值 272.03 亿元，第二产业增加值 922.79 亿元，第三产业增加值 650.24 亿元。

全年粮食作物播种面积 202105 公顷，糖蔗面积 524 公顷，油料种植面积 25250 公顷，蔬菜种植面积 77651 公顷。

规模以上工业企业增加值同比增长 14.3%。从轻重工业看，轻工业增长 13.5%，重工业增长 14.7%。从注册经济类型看，民营工业增速领先，增长 16%；国有控股企业增长 4.9%；外商及港澳台商投资企业增长 13.6 %。从企业规模看，中型企业为主要增长动力，大型企业增长 12.9%，中型企业增长 15.3%，小型企业增长 17.4%。

全年完成固定资产投资额 1138.73 亿元，全年完成民间投资额 887.47 亿元，基础设施完成投资额 242.31 亿元。食品饮料、纺织及服装、石油及化学业投资分别增长 73.8%、40.7 %和 28.9%，六大高耗能行业投资增长 0.4%，增幅比整体投资低 18.6 个

百分点。

全年完成社会消费品零售总额 559.90 亿元，从地域看看，城镇累计消费 464.53 亿元，农村累计消费 95.37 亿元。从行业来看，批发零售业仍是消费品市场发展的主导力量，累计实现消费 496.90 亿元，同比增长 27.8%，占总消费比重达到 88.7%，拉动增长 21.9 个百分点。

全年各级各类教育（不含非学历培训）招生 26.19 万人，同比下降 4.7%；在校学生 89.08 万人，下降 0.6%；毕业生 24.56 万人，下降 4.3%。其中，特殊教育招生 0.05 万人，在校生 0.24 万人；学前教育在园幼儿 14.04 万人。

年末，全市共有文化馆 9 个，县级及以上公共图书馆 9 个，博物馆、纪念馆 9 个。全市有广播电视台 10 座，广播综合人口覆盖率为 100%，电视综合人口覆盖率为 100%。有线广播电视用户 74.17 万户，有线数字电视用户 38.34 万户，分别比上年末增长 1.2% 和 2.7%。全年出版报纸 1765.7 万份。全市共有档案馆 12 个，馆藏档案 87.87 万卷，其中综合档案馆 9 个，馆藏档案 37.20 万卷。

### 2.2.3 云浮社会环境现状调查

2014 年全市实现地区生产总值（GDP）664 亿元，其中第一产业增加值 144.74 亿元，第二产业增加值 295.59 亿元，第三产业增加值 223.67 亿元。

2014 年，全市粮食作物播种面积 11.73 万公顷，稻谷种植面积 8.87 万公顷，油料种植面积 1.93 万公顷，蔬菜种植面积 2.73 万公顷。

2014 年，全市完成规模以上工业增加值 260.28 亿元，按轻重工分：轻工业完成增加值 94.04 亿元重工业完成增加值 166.24 亿元。

全年完成固定资产投资 738.09 亿元，其中：完成项目投资 655.92 亿元，基础设施投资 133.28 亿元。

全年社会消费品零售总额 228.49 亿元，分地域看，城镇消费品零售额 215.29 亿元，乡村消费品零售额 13.20 亿元。

2014 年中等职业教育招生 1.03 万人，下降 24.3%，在校生 3.31 万人，毕业生 1.33 万人。全市普通高中招生 1.74 万人，在校生 5.55 万人，毕业生 1.93 万人。全市初中招生 2.77 万人，在校生 9.09 万人，毕业生 3.88 万人。全市小学招生 3.79 万人，在校生 19.50 万人。普通中学专任教师 1.16 万人。其中：初中 0.78 万人，高中 0.38 万人。小学专任教师 1.17 万人。小学适龄儿童入学率 100%。幼儿园在园幼儿 9.61 万人。初

中适龄儿童入学率 98.65%。

2014 年,全市共有各类专业艺术表演团体 1 个,文化馆 6 个,县级及以上公共图书馆 6 个,博物馆 5 个,公共图书馆总藏量 82.74 万册。全市有广播电台 4 座,电视台 5 座。广播综合人口覆盖率和电视综合人口覆盖率分别达 100 %和 100%。有线电视用户达 44 万户。

## 三、环境质量状况

### 3.1 监测目的

了解本期工程移动通信基站周围公众活动区电磁环境水平是否满足国家标准，为评价本期基站电磁环境影响分析提供数据支撑。

### 3.2 监测内容

根据基站污染源分析，选用宽频带的综合场强测量仪器对基站周围环境周围公众活动区的电场强度（100kHz~3GHz）进行测量。

### 3.3 监测依据

《辐射环境保护管理导则 电磁辐射监测仪器和方法》（HJ/T10.2-1996）

《移动通信基站电磁辐射环境监测方法》（试行）（环发〔2007〕114号）

### 3.4 监测对象的选取

#### 3.4.1 比例选择

根据基站周围环境性质、所属区县、共址情况等不同，选取宏基站进行测量。各地市宏基站抽测比例统计表见表 3-1。

表 3-1 抽测基站情况统计表

地市	江门	肇庆	云浮	合计
抽测数量	140	384	204	729
基站总数	699	1350	909	2958
抽测比例	20.0%	28.4%	22.4%	24.6%

#### 3.4.2 基站选取原则

本次测量基站的选取原则：

（1）根据基站类型、天线型号、架设地点等不同，选取本期基站作为抽测基站进行测量，保证抽测基站的代表性和有包络性；

（2）每个地市的各区县应尽量都有抽测站点，保证监测数据的代表性；

（3）尽量包含位于环境敏感区，尤其是人口密集区的基站；

（4）尽量包含位于密集市区，普通市区和郊区乡镇的基站；

（5）包含独立基站、与本公司基站共址和与其他运营商基站共址的基站；



(6) 包含本工程重点使用的天线型号和架设方式;

(7) 尽量包含本期工程有居民投诉或潜在可能有居民投诉的基站。

### **3.4.3 抽测基站代表性、包络性及合理性分析**

## **3.5 监测条件**

### **3.5.1 监测时间及天气情况**

2014 年 7 月至 12 月, 除个别雷雨天暂时停止工作外, 工作日天气良好。

### **3.5.2 监测单位及监测设备**

本次电磁环境质量现状监测单位为广东省环境科学研究院和广州广电计量检测股份有限公司。其中江门市和云浮市电磁环境质量现状监测单位为广东省环境科学研究院, 肇庆市电磁环境质量现状监测单位为广州广电计量检测股份有限公司。

项目所使用的仪器设备有: 射频电磁辐射分析仪。所有测量仪器均经过计量认证部门检定, 并都在合格证的有效期内。还有一些测量辅助设备, 包括: 数码照相机、激光测距测高仪、指南针等。

## **3.6 质量保证与仪器比对**

### **3.6.1 质量保证**

1、监测单位通过了计量认证/实验室国家认证, 具备电磁辐射项目检测资质。

2、监测所用仪器均与所测基站在频率、量程、响应时间等方面相符合, 保证获得真实的测量结果, 几台仪器间进行比对测试。

3、监测时避免或尽量减少干扰, 并对不可避免的干扰估计其对测量结果可能产生的最大误差。

4、监测布点均严格按《移动通信基站电磁辐射环境监测方法(试行)》的要求进行, 合理布设监测点位, 保证各监测点位布设的科学性和代表性。

5、监测中异常数据的取舍以及监测结果的数据处理按统计学原则办理。

6、所有监测、分析仪器(包括天线或探头)经计量部门检定/校核, 检定/校核合格并均在检定/校核周期内。仪器使用前后, 检查仪器是否正常。

7、监测方法采用国家有关部门颁布的标准, 所有参与监测人员均持辐射环境监测合格证上岗工作。

8、监测报告严格实行三级审核制度, 经过校核、审核, 最后由技术负责人审定。

### 3.6.2 仪器比对测试

检定仪器比对测试结果见附件 5。

## 3.7 测量方法

### 3.7.1 监测布点原则

根据《电磁环境控制限值》、《辐射环境管理导则—电磁辐射监测仪器和方法》以及《移动通信基站电磁辐射环境监测方法（试行）》的要求：

（1）监测点位一般布设在以发射天线为中心半径 50m 的范围内可能受到影响内的保护目标，根据现场环境情况可对点位进行适当调整。具体点位优先布设在公众可以到达的距离天线主瓣方向最近处。移动通信基站发射天线为定向天线时，则监测点位的布设原则上设在天线主瓣方向内；在测量点区域内找到最大值的位置进行测量；

（2）对于选址未建的移动通信基站，一般在站址周围东西南北 4 个方向各布设一个监测布点以及在有敏感目标的地方布设监测点；

（3）对于发射天线架设在楼顶的基站，在楼顶公众可活动范围内布设监测点位；

（4）如果在室内监测，一般选取房间中央位置，点位与家用电器等设备之间距离不少于 1m。在窗口（阳台）位置监测，探头（天线）尖端应在窗框（阳台）界面之内；

（5）进行监测时，应设法避免或尽量减少周边偶发的其他电磁辐射源的干扰。

### 3.7.2 监测时间和读数

（1）在移动通信基站正常工作时间内进行监测，在 8:00~20:00 时段进行；

（2）每个测量点连续测 5 次，每次监测时间不小于 15s，并读取稳定状态下的最大值。若监测读数起伏较大时，适当延长监测时间；

### 3.7.3 测量高度

测量仪器探头(天线)尖端距地面（或立足点）1.7m。

### 3.7.4 监测记录

（1）记录移动通信基站名称、编号、建设单位、地理位置（详细地址或经纬度）、移动通信基站类型、发射频率范围、天线离地高度等参数；

（2）记录环境温度、相对湿度、天气状况，记录监测开始结束时间、监测人员、

测量仪器；

(3) 记录以移动通信基站发射天线为中心半径 50m 范围内的监测点位示意图，标注移动通信基站和其他电磁发射源的位置；

(4) 记录监测点位具体名称和监测数据；

(5) 记录监测点位与移动通信基站发射天线的距离；

### 3.8 监测结果

### 3.9 电磁环境现状水平测量结果分析

中国移动通信集团广东有限公司 4G 网络一期工程在江门、肇庆、云浮共 2958 个宏基站，现场抽测了 729 个宏基站，抽测率为 24.6%，根据现场监测结果，在所测量的 729 个宏基站站址处周围公众活动区，电磁辐射水平电场强度均小于 4.33V/m，功率密度均小于 4.98 $\mu$ W/cm<sup>2</sup>，其中江门电磁环境水平电场强度均小于 4.90V/m，功率密度均小于 6.38 $\mu$ W/cm<sup>2</sup>，肇庆电磁环境水平电场强度均小于 4.33V/m，功率密度均小于 4.98 $\mu$ W/cm<sup>2</sup>，云浮电磁环境水平电场强度均小于 4.90V/m，功率密度均小于 6.38 $\mu$ W/cm<sup>2</sup>，满足《电磁环境控制限值》(GB8702-2014)中公众曝露控制限值标准：电场强度 12V/m，功率密度 40 $\mu$ W/cm<sup>2</sup>。

中国移动通信集团广东有限公司 4G 网络一期工程在江门、肇庆、云浮的基站站址和公众活动区的电磁环境现状水平均符合《电磁环境控制限值》规定的公众曝露控制限值要求。

### 3.10 环境保护目标

根据《建设项目环境影响评价分类管理名录》(环境保护部令第 33 号)，环境敏感区包括以居住、医疗卫生、文化教育、科研、行政办公等为主要功能的区域，文物保护单位，具有历史意义、文化、科学、民族意义的保护地。

根据移动通信基站的电磁环境特性，本项目的环境保护目标是指在以发射天线为中心半径 50m 的评价范围内可能受到影响的环境敏感区内工作和生活的公众。

### 3.11 评价使用标准

电磁环境质量标准执行《电磁环境控制限值》(GB8702-2014)中公众曝露控制限值，即电场强度为 12V/m，功率密度为 40 $\mu$ W/cm<sup>2</sup>。

电磁污染物排放标准执行《辐射环境保护管理导则-电磁辐射环境影响评价方法与标准》(HJ/T10.3-1996)，由于本项目不属于《关于界定<电磁辐射环境保护管理办

法>中“大型电磁辐射发射设施”的复函》（环办函[2008]664 号）中规定的“大型电磁辐射发射设施”，因此取场强限值的  $1/\sqrt{5}$ ，或功率密度的 1/5 作为评价的管理目标值。又 TD-LTE 移动通信网络频段位于频段 30MHz~3GHz 之间，因此其电场强度管理目标值取 5.4V/m，功率密度管理目标值取  $8\mu\text{W}/\text{cm}^2$ 。

## 四、建设项目工程分析

### 4.1 本工程基站设备和天线

### 4.2 移动通信基站工艺流程和产污环节

移动通信基站工艺流程和产污环节见图 4-3。

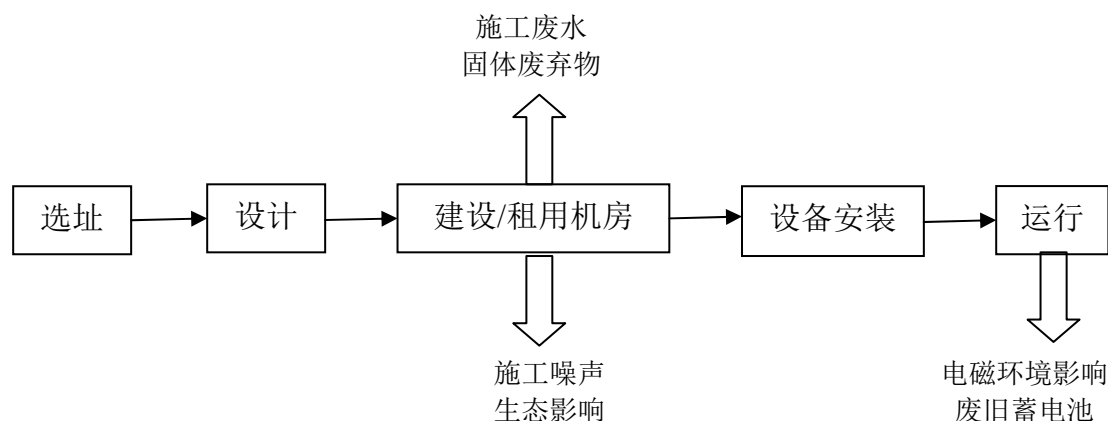


图 4-3 移动通信基站工艺流程和产污环节示意图

#### 4.2.1 施工期环境影响因素分析

（1）噪声：在设备的安装过程中产生的噪声如果控制不当会对周围群众的生活造成影响。

（2）废水：主要来自两个方面：一是施工时少量的混凝土搅拌废水，二是施工人员的生活污水。

（3）固体废弃物：主要有施工材料、设备包装垃圾、边角料与施工人员的生活垃圾，如果处理处置不当，可能会暂时给周围环境带来一定影响。施工材料管理不善将造成施工包装物品，砂石，水泥等遗留地表，影响土地功能。

（4）生态环境影响：落地钢塔架选址在山区或丘陵地区时，机房和铁塔的建设将损坏原有植被，施工面积一般在 50~80m<sup>2</sup> 左右，施工期需要进行场地平整的挖方和填方作业，会产生少量的水土流失。由于基站和机房的施工面积很小，对生态环境的影响很小。

#### 4.2.2 运行期环境影响因素分析

##### 1、主要环境影响——基站电磁影响

移动通信网环境影响主要是电磁环境影响。移动通信网为扩大用户量，扩大服务半径，保证通话质量，就必须在城市空间建立若干个具有一定发射功率的移动通信基

站，每个基站都要根据服务区范围及用户手机使用状况发射不同强度的电磁波，附近空域中的电磁环境场强超过国家标准限值时则产生电磁环境影响。移动通信基站电磁波传播示意图见图 4-4。

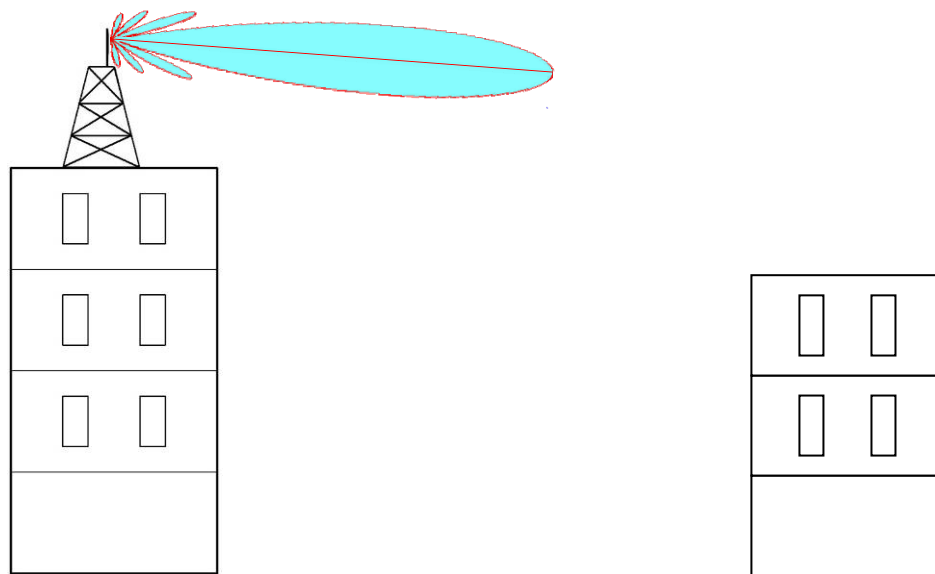


图 4-4 移动通信基站电磁波传播示意图

移动通信是依靠电磁波来传递信息的通信技术。电磁波是一种有用的通信资源，对环境而言它同时也是一种污染因子。因此，发展移动通信事业既要利用电磁波，也要控制其辐射水平。在基站天线附近，电磁环境水平必然比环境背景值高；所以在公众经常到达的地方，电磁环境水平必须控制在国家限值内。

## 2、固体废物

每个基站配备有备用电源，选用免维护密铅酸封蓄电池组，杜绝了漏液现象，使用时也不会散发硫酸雾，因而不产生废水和废气。根据《国家危险废物名录》（国家环境保护部令第 1 号，2008 年 6 月 6 日），本工程产生的报废铅酸蓄电池属于 HW049 其他废物类危险废物，如处理或处置不当，会对周围环境产生影响。



## 五、项目主要污染物产生及预计排放状况

内 容 类 型	排放源 (编号)	污染物 名称	处理前		处理后	
			浓度	产生量	浓度	排放量
大气 污染物	/	/	/	/	/	/
水污染物	1	SS	少量	少量	少量	少量
固体废物	2	施工废弃物、废渣	少量		委托环卫部门处理	
		废旧蓄电 池	广东移动公司将按照国家法律法规处理废旧蓄电池，更换下的废旧蓄电池由有资质的经营单位进行回收，并按危险废物要求进行处理处置。			
噪 声	3	施工期需要新建落地杆塔的基站进行的场地平整、土石方开挖、土建、钢结构及设备安装调试等施工活动产生施工噪声。				
其他	4	功率密度	/		8μW/cm <sup>2</sup>	
		电场强度			5.4V/m	
主要生态环境影响						
落地钢塔架选址在在山区或丘陵地区时，机房和铁塔的建设将损坏原有植被，施工面积一般在 50~80m <sup>2</sup> 左右，施工期需要进行场地平整的挖方和填方作业，会产生少量的水土流失。但因施工面积小，施工后及时进行处理和复绿，不会对生态环境产生影响。						

## 六、环境影响分析

### 6.1 施工期环境影响分析

#### 6.1.1 噪声

施工期的噪声主要来自需要新建落地杆塔的基站进行的场地平整、土石方开挖、土建、钢结构及设备安装调试等施工活动，由于施工时间较短（一般不超过 2 周），在合理安排施工时间的前提下，对周围公众的影响较小。

#### 6.1.2 废水

施工期污水主要来自两个方面：一是施工时少量的混凝土搅拌废水，由于机房建筑面积仅 15~35m<sup>2</sup>，一般产生的水量很少，施工场地清理后，其影响可以忽略；二是施工人员的生活污水，施工人员一般不在工地现场居住，而临时租用当地民房居住，少量生活污水纳入当地已有的化粪池。

#### 6.1.3 固体废弃物

施工期的固体废物主要有施工材料、设备包装垃圾、边角料与施工人员的生活垃圾，如果处理处置不当，可能会暂时给周围环境带来一定影响。施工材料管理不善将造成施工包装物品，砂石，水泥等遗留地表，影响土地功能。施工期的生活垃圾和建筑垃圾应分别堆放，并委托环卫部门妥善处理，及时清运或定期运至环卫部门指定的地点安全处理处置，可以使工程建设产生的垃圾处于可控制状态。

#### 6.1.4 植被损坏和水土流失

落地钢塔架选址在山区或丘陵地区时，机房和铁塔的建设将损坏原有植被，施工面积一般在 50~80m<sup>2</sup> 左右，施工期需要进行场地平整的挖方和填方作业，会产生少量的水土流失。落地钢管塔及落地拉线塔仅需建设简易机房或室外机柜，占地面积一般为 20 m<sup>2</sup> 左右，对土地扰动较小。

### 6.2 营运期环境影响评价

#### 6.2.1 电磁环境影响分析

##### 6.2.1.1 远场与近场

按照麦克斯韦建立的电磁场理论，电磁场可分为远场和近场。其中一部分电磁场能量在辐射源周围空间及辐射源之间周期性地来回流动，不向外发射，称为感应场也叫近区场；另一部分电磁场能量脱离辐射体，以电磁波的形式向外发射，称为辐

射场，也叫远区场。一般情况下，电磁辐射场根据感应场和辐射场的不同而区分为远区场（辐射场）和近区场（感应场）。

本工程所涉及的频段包含 F 频段 1880 -1900 MHz、E 频段 2320-2370 MHz 和 D 频段 2575-2635 MHz，2635MHz 对应的波长为 0.114m，1880MHz 对应的波长为 0.160m，所以 TD-LTE 工程基站的电磁波波长为 0.114m~0.160m。按天线远近场距离按 10 倍波长计算，得出远场区与近场区的分界线为离天线 1.14m~1.60m 处。

### 6.2.2 电磁环境影响现状评价

本次现场监测现场抽测了 729 个宏基站，抽测率为 24.6%（江门基站抽测比例 20.2%；肇庆基站抽测比例 28.4%；云浮基站抽测比例 22.4%），具有代表性和包络性。

根据现场监测结果，在所测量的 729 个宏基站站址处周围公众活动区，电磁辐射水平电场强度均小于 4.33V/m，功率密度均小于  $4.98\mu\text{W}/\text{cm}^2$ ，其中江门电磁环境水平电场强度均小于 4.90V/m，功率密度均小于  $6.38\mu\text{W}/\text{cm}^2$ ，肇庆电磁环境水平电场强度均小于 4.33V/m，功率密度均小于  $4.98\mu\text{W}/\text{cm}^2$ ，云浮电磁环境水平电场强度均小于 4.90V/m，功率密度均小于  $6.38\mu\text{W}/\text{cm}^2$ ，满足《辐射环境保护管理导则-电磁辐射环境影响评价方法与标准》(HJ/T10.3-1996)的规定限值：单个项目对公众曝露控制限值的功率密度管理目标值（ $8\mu\text{W}/\text{cm}^2$ ），同时也满足《电磁环境控制限值》(GB8702-2014)中公众曝露控制限值标准：电场强度 12V/m，功率密度  $40\mu\text{W}/\text{cm}^2$ 。

由于本次抽测基站具有代表性和包络性，抽测基站现场监测数据结果能够反映中国移动通信集团广东有限公司江门、肇庆、云浮分公司 4G 网络一期工程基站站址周围公众活动区域的电磁现状整体水平。因此本期工程基站站址周围公众活动区的电磁环境水平满足《辐射环境保护管理导则-电磁辐射环境影响评价方法与标准》(HJ/T10.3-1996)的规定限值：单个项目对公众曝露控制限值的功率密度管理目标值（ $8\mu\text{W}/\text{cm}^2$ ），同时也满足《电磁环境控制限值》(GB8702-2014)中公众曝露控制限值标准：电场强度 12V/m，功率密度  $40\mu\text{W}/\text{cm}^2$ 。

### 6.2.3 固体废弃物环境影响评价

每个移动通信基站均配备 2 组免维护密封蓄电池组作为备用电源，该免维护密封蓄电池组杜绝了漏液现象，使用时也不散发硫酸雾，因而不产生废水和废气。当蓄电池组达不到放电指标，电压达不到使用要求时，据需要更换电池组单体，甚至整个蓄电池组。

营运期产生的固体废物主要是铅酸废旧蓄电池，根据《国家危险废物名录》（国家环境保护部令第1号，2008年6月6日），本工程产生的报废铅酸蓄电池属于HW049其他废物类危险废物。

因此应当把报废蓄电池交由有运营许可证的公司或单位进行收集和运输。危险废物的运输过程中应注意以下问题：

（1）危险废物的运输车辆必须经过主管单位检查、并持有相关单位签发的许可证，负责运输的司机应通过培训，并持有证明文件。

（2）载有危险废物的车辆须有明显的标志或适当的危险符号，以引起关注。

（3）载有危险废物的车辆在公路上运输时，须持有许可证，其上应注明危险废物来源、性质、和运往地点。此外，在必要时须有单位人员负责押运工作。

（4）组织和负责运输危险废物的单位，在事先需制定周密的运输计划和行驶路线，其中包括有效的废物泄露情况下的应急措施。

此外，如果涉及的跨省转移，为了保证通过运输转移危险废物安全无误，应严格执行《危险废物转移联单管理办法》的规定。在其开始即由废物产生者填写一份记录废物产地、类型、数量等情况的运货清单经主管部门批准，然后交由废物运输承担者负责清点并填写装货日期、签名并随身携带，再按货单要求分送有关处所，最有将剩余一单交由原主管检查，并存档保管。在转移危险废物前，须按照国家有关规定报批危险废物转移计划；经批准后，向移出地环境保护行政主管部门申请领取联单。

广东移动公司前期工程产生的废旧蓄电池由有资质的单位进行收集、运输、贮存、处理、处置，并向广东省环保厅申请了危险废物跨省转移行政许可书（见附件6），本期工程产生的危险废物建设单位应该同样交由有资质的单位进行处理处置，并向广东省环保厅申请了危险废物跨省转移行政许可书，并取得了广东省环境保护厅的报废铅蓄电池跨省转移事项的批复（见附件7）。

## 七、建设项目拟采取的防治措施及预期治理效果

内容类型	排放源(编号)	污染物名称	防治措施	预期治理效果
大气 污染物	/	/	/	/
水污染物	1	SS	沉淀、澄清	对周围环境无明显影响
固体 废物	2	施工废弃物、废渣	交由环卫部门集中处理	对周围环境无明显影响
		废旧蓄电池	广东移动公司将按照国家法律法规处理废旧蓄电池，更换下的废旧蓄电池由有资质的经营单位进行回收，并按危险废物要求进行处理处置	对周围环境无明显影响
噪 声	3	基站施工过程中应合理安排施工时间，严禁在夜间及中午休息时施工，避免对附近居民的正常生活产生影响。尽量选用低噪音机械设备。		无影响
电磁环境 防治措施	<b>7.1 管理措施</b> <p>(1) 建设单位必须按照环境保护行政主管部门审批的环境影响评价文件进行施工和运行，并严格执行环境保护“三同时”制度。</p> <p>(2) 对基站的施工和运行过程应制定严格的管理制度和操作规程，对可能产生的安全事故制定事故报告制度和应急预案。</p> <p>(3) 凡是已经过环境影响评价审批的设备，不得擅自增大基站的发射功率。确需增大基站的发射功率，应重新编制环境影响评价文件，按规定程序报原审批部门审批，取得审批文件后方可进行。</p> <p>(4) 建设单位须指定专人负责基站的环境保护管理工作，定期对基站进行维护保养，确保基站设备正常稳定运行。</p> <p>(5) 加强宣传，让公众了解移动通信基站的工作原理，使人们对移</p>			

	<p>移动通信基站的电磁环境影响有一客观公正的认识。</p> <p>(6) 中国移动通信集团广东有限公司专门成立了电磁辐射环境管理小组，负责组织开展各期移动通信基站工程的环境影响评价及竣工环境保护验收工作，对移动通信基站工程的合理规划、建设及运行进行监督管理。统一制定了《中国移动通信集团广东有限公司基站电磁辐射环境保护工作管理办法》，对基站规划、建设、运行中涉及的环境保护问题进行管理。</p> <p><b>7.2 技术措施</b></p> <p><b>7.1 基站站址规划</b></p> <p>首先应合理规划和布局，充分考虑周围环境的发展规划，符合城市市容景观和环境保护规划的要求。制定合理的基站布局方案，切实指导基站科学建设，实现基站的规范化管理，使基站成为城市可持续发展，社会文化繁荣，人民生活改善的助推器，最终促进基站与城市、基站与人和谐共存。</p> <p><b>7.2 基站选址</b></p> <p>移动通信基站的站址选择一般遵循以下原则：</p> <p>(1) 从电磁环境容量的角度考虑，尽量不设在大功率无线电发射台、大功率电视发射台、大功率雷达站附近。</p> <p>(2) 基站选址符合城市市容景观和环境保护的要求，发射机房与天线电缆通过建筑物外墙部分颜色应与建筑物相协调。</p> <p>(3) 在选址阶段加强与当地环境保护行政主管部门联系与沟通，避免在居民投诉热点地区建设基站。</p> <p><b>7.3 电磁环境影响防治对策</b></p> <p>(1) 对于建在密集居民区和城中村楼顶天面的基站，应优先考虑把天线安装在天面合适位置，其次合理选取天线架设方式与主瓣方向。在天线开通后，应及时在天面上进行监测，确保基站在最大发射功率时公众活动区的电磁辐射水平满足管理目标限值并尽量低。对于在公众容易到达的建设在天面的基站，基站所在天面通过限制措施限制周围公众到达天面。</p>
--	---



	<p>(2) 合理安排基站发射天线的架设位置、架设高度、方位角以及下倾角，基站定向天线三个电磁波主瓣，如果基站周围公众活动区的电磁环境水平超过了国家标准限值要求，考虑选择载频数较少和增益较小的天线的配置，或增加天线架设高度，或调整天线倾角等技术措施。</p> <p>(3) 对公众投诉的基站，首先了解投诉事件原由，及时向环境保护行政主管部门汇报，并积极配合环保部门开展工作。积极与投诉主体沟通，简要介绍基站的工作原理，申明基站建设的必要性和合理、合法性。对于已经建成的基站，应该及时联系有资质的监测单位尽快测量，并出具监测报告，对于在建设阶段遭投诉的基站，则应与环境保护行政主管部门建立良好的沟通机制，并向周围公众做好宣传解释工作，使公众对基站电磁辐射有个客观公正的认识，取得公众的理解。</p> <p>(4) 如果环评报告中有提出整改要求，营运阶段一定对整改基站进行复核，核实报告中所提到的整改措施是否实施完毕，确保环评提出的保护措施落实到位。</p> <p><b>7.3 环境监测计划</b></p> <p>(1) 建设单位遵守国家有关环境保护设施竣工验收管理的规定，在电磁辐射建设项目和设备正式投入生产和使用前，委托有验收资质的单位进行竣工环境保护验收监测，向环境保护行政主管部门提交建设项目竣工环境保护验收申请。验收监测可在新建基站中选取一定比例有代表性的、公众投诉的基站进行。</p> <p>(2) 如有超过国家标准限值的情形，应及时整改，整改后再复查，确认满足国家标准限值。针对本期工程现场测量中公众活动区电磁环境水平比较高的基站，建议建设单位把这些基站纳入日常重点监测对象，以保证周围公众活动区的电磁环境水平满足国家标准限值要求。</p> <p>(3) 如有居民投诉的基站，及时与环境保护部门沟通、委托有资质的电磁环境检测部门进行监测，及时发现电磁辐射环境问题。</p> <p>中国移动通信集团广东有限公司制定了《移动通信基站电磁辐射环境监测计划》，建设单位应严格按照计划中的要求落实，以便随时了解通信基站附近的电磁环境状况。</p>
--	--

### **生态保护措施及预期效果：**

在郊区或农村地区新建基站时，施工污水经沉淀后方可外排，施工时产生的泥浆水及填挖产生的取土不得随意排放，合理利用。施工结束后，应采取必要的防治水土流失等环保措施，如对施工基面遗留的废弃碎石等进行清理，对硬化地面进行翻松，以便原有植被以及原种植经济作物的恢复。

严格落实施工监理制度。在基站施工期严格做好施工过程中的文件记录，客观记录施工过程中采取的环境保护措施及其有效性。

## 八、结论与建议

通过对工程的分析、对周围环境质量现状的调查，以及项目主要污染物对环境的影响分析等工作，得出如下结论：

### 8.1 项目概况

项目名称为中国移动通信集团广东有限公司 4G 网络一期工程（江门、肇庆、云浮）。建设地点是江门、肇庆、云浮，基站具体建设地点见附 2 中的移动通信基站参数表，建设性质是新建和改扩建。中国移动通信集团广东有限公司 4G 网络一期工程在江门、肇庆、云浮共建设 2958 个宏基站。

### 8.2 产业政策符合性

中国移动 4G 网络建设为信息产业类的数字蜂窝移动通信网建设项目，属于《产业结构调整指导目录（2011 年本）（2013 年修正）》（国家发展和改革委员会令 21 号，2013 年 2 月 16 日）的“第一类鼓励类”中的第二十八项第 8 款：“数字蜂窝移动通信网建设”鼓励类项目，符合国家产业政策。

### 8.3 工程分析主要结论

通过分析本工程的工作原理，建设期和运行期的产污环节，本工程对周围环境的主要影响是基站在正常运行时在附近空域中产生电磁波以一定的强度向预定区域辐射出去，如果公众活动区与基站的距离较近导致其电磁环境水平超过国家规定的标准限值，会对在该活动区活动的公众造成影响。

另外在基站施工过程中还会产生噪声、固体废物对环境造成影响，在郊区建设基站和机房过程中，会扰动地表，破坏植被，如没有及时采取生态恢复措施，会对生态环境有一定影响。

在基站运行过程中还存在备用电源产生的废旧蓄电池如处置不当会对周围环境造成影响，以及天线杆塔由于不牢固，可能发生天线脱落、架杆倒塌等环境风险问题。

### 8.4 环境现状评价主要结论

中国移动通信集团广东有限公司 4G 网络一期工程在江门、肇庆、云浮共 2958 个宏基站，现场抽测了 729 个宏基站，抽测率为 24.6%，根据现场监测结果，在所测量的 729 个宏基站站址处周围公众活动区，电磁辐射水平电场强度均小于 4.33V/m，功率密度均小于 4.98 $\mu$ W/cm<sup>2</sup>，其中江门电磁环境水平电场强度均小于 4.90V/m，功率密度均小于 6.38 $\mu$ W/cm<sup>2</sup>，肇庆电磁环境水平电场强度均小于 4.33V/m，功率密度均小于

4.98 $\mu\text{W}/\text{cm}^2$ ，云浮电磁环境水平电场强度均小于 4.90V/m，功率密度均小于 6.38 $\mu\text{W}/\text{cm}^2$ ，满足《电磁环境控制限值》(GB8702-2014)中公众曝露控制限值标准：电场强度 12V/m，功率密度 40 $\mu\text{W}/\text{cm}^2$ 。

通过分析抽测基站的所有各个区县、各种天线杆塔类型、各种共址情况及各种周围环境性质等可以看出，本次选取的抽测基站具有代表性和包络性。

中国移动通信集团广东有限公司 4G 网络一期工程在江门、肇庆、云浮的基站站址和公众活动区的电磁环境现状水平均符合《电磁环境控制限值》规定的公众曝露控制限值要求。

## 8.5 环境影响分析主要结论

本次现场监测现场抽测了 729 个宏基站，抽测率为 24.6%（江门基站抽测比例 20.2%；肇庆基站抽测比例 28.4%；云浮基站抽测比例 22.4%），具有代表性和包络性。根据现场监测结果，抽测基站的电磁环境水平满足《辐射环境保护管理导则-电磁辐射环境影响评价方法与标准》(HJ/T10.3-1996)的规定限值：单个项目对公众曝露控制限值的功率密度管理目标值(8 $\mu\text{W}/\text{cm}^2$ )，同时也满足《电磁环境控制限值》(GB8702-2014)中公众曝露控制限值标准：电场强度 12V/m，功率密度 40 $\mu\text{W}/\text{cm}^2$ 。

由于本次抽测基站具有代表性和包络性，抽测基站现场监测数据结果能够反映本期工程基站站址周围公众活动区域的电磁现状整体水平。因此本期工程基站站址周围公众活动区的电磁环境水平满足《辐射环境保护管理导则-电磁辐射环境影响评价方法与标准》(HJ/T10.3-1996)的规定限值：单个项目对公众曝露控制限值的功率密度管理目标值 (8 $\mu\text{W}/\text{cm}^2$ )，同时也满足《电磁环境控制限值》(GB8702-2014)中公众曝露控制限值标准：电场强度 12V/m，功率密度 40 $\mu\text{W}/\text{cm}^2$ 。

## 8.6 环境影响防治措施

根据《电磁辐射环境保护管理办法》（国家环保局第 18 号令）和《电磁环境控制限值》（GB8702-2014）要求，建设单位在移动通信基站的选址、设计、建设和运营过程中，应从管理措施、技术措施和上岗管理人员素质三方面加强污染防治措施的实施，以实现环境保护工作规范化。在基站电磁环境水平符合国家相关标准的前提下，贯彻“谨慎预防”的原则，合理地降低基站周围的电磁环境水平。

建设单位统一制定了《中国移动通信集团广东有限公司基站电磁辐射环境保护工作管理办法》，必须按照环境保护行政主管部门审批的环境影响评价文件，执行环境

保护“三同时”制度，制定严格的管理制度和安全操作规程，对可能产生的安全事故制定事故报告制度和应急预案，把事故产生的损失降至最低。不得擅自改变功率，指定专人负责基站的环保管理工作。加强宣传，让公众了解移动通信基站的工作原理，使人们对移动通信基站的电磁环境影响有一客观公正的认识。

进行合理规划、合理布局，充分考虑到周围环境的现状以及发展规划，同时要符合城市市容景观和环境保护规划发展的要求。

对公众投诉的基站，了解投诉事件原由，及时向环境保护行政主管部门汇报，并积极配合环保部门开展工作；积极与投诉主体沟通，向周围公众做好宣传解释工作。

在基站建设过程中产生的固体废弃物、废渣等交由环卫部门集中处理，在运行过程中产生的铅酸废旧蓄电池应交由有经营资质的单位回收处理。

## 8.7 结论

本次评价的中国移动通信集团广东有限公司 4G 网络一期工程（江门、肇庆、云浮分公司）符合国家当前产业政策。

中国移动通信集团广东有限公司在切实加强环境保护管理，落实本报告表中提出的相关建议和各项环保措施保证基站的安全可靠运行，其站址周围公众活动区域的电磁辐射水平满足《电磁环境控制限值》（GB8702-2014）中公众曝露限值（ $40\mu\text{W}/\text{cm}^2$ 、 $12\text{V}/\text{m}$ ），同时单个项目贡影响值不超过本项目管理目标值（ $8\mu\text{W}/\text{cm}^2$ 、 $5.4\text{V}/\text{m}$ ）。

综上所述，从环境保护角度考虑，中国移动通信集团广东有限公司 4G 网络一期工程（江门、肇庆、云浮分公司）是可行的。

## 8.8 建议

从理论预测的结果看，尽管本项目所有基站对周围环境的电磁环境贡献值均在国家标准限值内，但从预防为主和“可合理达到尽量低”的原则出发，应作好如下工作：

（1）今后建设新的移动通信基站前，应委托具有环境影响评价资质的环评单位编制环境影响文件禀报环境保护主管部门审批。

（2）对选址人员进行岗前培训，以保证基站的选址合理，尽量减少对周围公众的影响。

（3）积极开展针对国家和地方有关移动通信基站环境保护的法律、法规和科学知识的宣传工作，使广大群众，特别是基站附近的群众对移动通信基站的电磁环境影响有正确的认识，以配合环境保护部门的环境管理工作。

预审意见：

公 章

经办人：

年 月 日

下一级环境保护行政主管部门审查意见：

公 章

经办人：

年 月 日

审批意见：

经办人：

公 章

年 月 日

## 附 1 环评委托书

# 委 托 书

广东省环境科学研究院：

随着社会经济的发展，社会公众对移动通信的需求也不断提高。中国移动通信集团广东有限公司江门分公司 4G 网络一期工程的建设，将可以有效满足用户日益增长的业务需求，为未来网络的发展提供良好的承载基础，为国民经济发展创造有利条件。

根据《中华人民共和国环境保护法》、《中华人民共和国环境影响评价法》、《建设项目环境保护管理条例》、《电磁辐射环境保护管理办法》和《广东省建设项目环境保护管理条例》等相关法律法规，移动通信基站的建设必须进行环境影响评价，对可能的环境污染采取防治措施，以确保移动通信基站公众活动区的电磁辐射水平满足国家规定的电磁辐射标准。

为此，中国移动通信集团广东有限公司江门分公司委托贵单位承担 4G 网络一期工程基站电磁辐射环境影响评价工作。

中国移动通信集团广东有限公司江门分公司

2014 年 10 月 31 日





# 委 托 书

广东省环境科学研究院：

随着社会经济的发展，社会公众对移动通信的需求也不断提高。中国移动通信集团广东有限公司肇庆分公司 4G 网络一期工程的建设，将可以有效满足用户日益增长的业务需求，为未来网络的发展提供良好的承载基础，为国民经济发展创造有利条件。

根据《中华人民共和国环境保护法》、《中华人民共和国环境影响评价法》、《建设项目环境保护管理条例》、《电磁辐射环境保护管理办法》和《广东省建设项目环境保护管理条例》等相关法律法规，移动通信基站的建设必须进行环境影响评价，对可能的环境污染采取防治措施，以确保移动通信基站公众活动区的电磁辐射水平满足国家规定的电磁辐射标准。

为此，中国移动通信集团广东有限公司肇庆分公司委托贵单位承担 4G 网络一期工程基站电磁辐射环境影响评价工作。

中国移动通信集团广东有限公司肇庆分公司

2014 年 10 月 31 日



# 委 托 书

广东省环境科学研究院：

随着社会经济的发展，社会公众对移动通信的需求也不断提高。中国移动通信集团广东有限公司云浮分公司 4G 网络一期工程的建设，将可以有效满足用户日益增长的业务需求，为未来网络的发展提供良好的承载基础，为国民经济发展创造有利条件。

根据《中华人民共和国环境保护法》、《中华人民共和国环境影响评价法》、《建设项目环境保护管理条例》、《电磁辐射环境保护管理办法》和《广东省建设项目环境保护管理条例》等相关法律法规，移动通信基站的建设必须进行环境影响评价，对可能的环境污染采取防治措施，以确保移动通信基站公众活动区的电磁辐射水平满足国家规定的电磁辐射标准。

为此，中国移动通信集团广东有限公司云浮分公司委托贵单位承担 4G 网络一期工程基站电磁辐射环境影响评价工作。

中国移动通信集团广东有限公司云浮分公司

2014 年 10 月 31 日



附2 中国移动通信集团广东有限公司 4G 网络一期工程（江门、肇庆、云浮分公司）基站申报表

中国移动通信集团广东有限公司江门分公司



中国移动通信集团广东有限公司肇庆分公司



中国移动通信集团广东有限公司云浮分公司



二零一五年十月

# 1、江门 4G 网络一期工程基站申报表

序号	基站名称	所属区县	序号	基站名称	所属区县
1	恩平金湖城	恩平	48	恩平振兴路里	恩平
2	恩平烟草局	恩平	49	恩平证券	恩平
3	恩平朗仔村	恩平	50	恩平中保	恩平
4	恩平恩城一小	恩平	51	恩平中南	恩平
5	恩平宏兴街	恩平	52	恩平综合楼	恩平
6	恩平百强	恩平	53	恩平东君路	恩平
7	恩平达华酒店	恩平	54	鹤山百合园	鹤山
8	恩平电声	恩平	55	鹤山市府	鹤山
9	恩平东安	恩平	56	鹤山坚美园	鹤山
10	恩平东安中学	恩平	57	鹤山石岭	鹤山
11	恩平二建	恩平	58	鹤山文边村	鹤山
12	恩平飞宏大厦	恩平	59	鹤山纺织厂	鹤山
13	恩平凤山路	恩平	60	鹤山中奥	鹤山
14	恩平工商联	恩平	61	鹤山中巴站	鹤山
15	恩平国税	恩平	62	鹤山体委	鹤山
16	恩平海苑楼	恩平	63	鹤山北街口	鹤山
17	恩平华昌陶瓷厂	恩平	64	鹤山饼厂	鹤山
18	恩平机电厂	恩平	65	鹤山电大	鹤山
19	恩平金都酒店	恩平	66	鹤山人民西	鹤山
20	恩平经信局	恩平	67	鹤山综合楼	鹤山
21	恩平精艺	恩平	68	鹤山越塘	鹤山
22	恩平景业	恩平	69	鹤山沙中	鹤山
23	恩平美华东	恩平	70	鹤山党校	鹤山
24	恩平美华西	恩平	71	鹤山水围	鹤山
25	恩平南塘	恩平	72	鹤山大富	鹤山
26	恩平坪石	恩平	73	鹤山富华	鹤山
27	恩平蒲桥	恩平	74	鹤山建行	鹤山
28	恩平桥峰	恩平	75	鹤山农业银行	鹤山
29	恩平青少宫	恩平	76	鹤山越塘路口	鹤山
30	恩平青云路	恩平	77	鹤山北	鹤山
31	恩平三元里	恩平	78	鹤山司法局	鹤山
32	恩平神话	恩平	79	鹤山雅利	鹤山
33	恩平实验中学	恩平	80	鹤山绿茵花园	鹤山
34	恩平市府	恩平	81	鹤山雅图仕	鹤山
35	恩平塘洲	恩平	82	鹤山文华	鹤山
36	恩平体育馆	恩平	83	鹤山刑巡	鹤山
37	恩平武装部	恩平	84	鹤山中东西	鹤山
38	恩平西门	恩平	85	鹤山凤凰酒店	鹤山
39	恩平西门市场	恩平	86	鹤山天伦	鹤山
40	恩平小岛	恩平	87	鹤山鹤山	鹤山
41	恩平小岛新村	恩平	88	鹤山仓边	鹤山
42	恩平小岛新市场	恩平	89	鹤山中社	鹤山
43	恩平新恩平南	恩平	90	鹤山连城	鹤山
44	恩平新水厂	恩平	91	鹤山横坑	鹤山
45	恩平银星	恩平	92	鹤山水东	鹤山
46	恩平邮局	恩平	93	鹤山文明南	鹤山
47	恩平粤怡超市	恩平	94	鹤山镇南	鹤山

序号	基站名称	所属区县	序号	基站名称	所属区县
95	鹤山镇南工业区	鹤山	143	江门连达	江门
96	鹤山光明	鹤山	144	江门荣信电路板厂	江门
97	鹤山横基	鹤山	145	江门华尔润	江门
98	鹤山必登高	鹤山	146	江门北新区	江门
99	鹤山前进南	鹤山	147	江门长乔工业园	江门
100	鹤山石湖	鹤山	148	江门工业走廊	江门
101	鹤山赤坎	鹤山	149	江门光明综合店	江门
102	鹤山三连	鹤山	150	江门规划五路	江门
103	鹤山楼冲	鹤山	151	江门汇霖电子	江门
104	鹤山前江	鹤山	152	江门江沙示范园	江门
105	鹤山丽水	鹤山	153	江门礼乐医院	江门
106	鹤山新街	鹤山	154	江门里村大道中	江门
107	鹤山华山泉	鹤山	155	江门龙榜	江门
108	鹤山江头	鹤山	156	江门马窖口	江门
109	鹤山镇府	鹤山	157	江门农林路	江门
110	鹤山花岸	鹤山	158	江门石头路	江门
111	鹤山渭潢新村	鹤山	159	江门天鹅湾	江门
112	江门华侨新村	江门	160	江门外海轻轨	江门
113	江门宏兴路	江门	161	江门霞村	江门
114	江门澳莱	江门	162	江门新南路东	江门
115	江门丹井里	江门	163	江门新体育中心	江门
116	江门青少年宫	江门	164	江门滋足堂	江门
117	江门福泉	江门	165	江门东风乡	江门
118	江门体育馆	江门	166	江门富尔文华	江门
119	江门北街蛇山	江门	167	江门花木公司	江门
120	江门南方电网	江门	168	江门龙湾	江门
121	江门甘化新邨	江门	169	江门环市路	江门
122	江门盛安里	江门	170	江门金碧酒店	江门
123	江门万达北	江门	171	江门安和	江门
124	江门明星工业园	江门	172	江门藤艺厂	江门
125	江门潮连	江门	173	江门西区工业路	江门
126	江门轻轨礼乐站	江门	174	江门江邑大厦	江门
127	江门雷布	江门	175	江门逸丽酒店	江门
128	江门荷塘市场	江门	176	江门体育局	江门
129	江门荷塘禾冈	江门	177	江门发展	江门
130	江门同乡会	江门	178	江门金钟山	江门
131	江门荷塘	江门	179	江门购书中心	江门
132	江门金刚石	江门	180	江门炮台	江门
133	江门杜阮	江门	181	江门北郊	江门
134	江门杜阮中心	江门	182	江门升平	江门
135	江门棠下中心	江门	183	江门粤海	江门
136	江门步岭三路	江门	184	江门启明小学	江门
137	江门丰盛工业园	江门	185	江门水南嘉欣	江门
138	江门潮连幸福楼	江门	186	江门科协	江门
139	江门塘边二	江门	187	江门托老所	江门
140	江门丽宫食品厂	江门	188	江门水南变电部	江门
141	江门总工会	江门	189	江门炮楼山	江门
142	江门礼乐	江门	190	江门东湖广场	江门

序号	基站名称	所属区县	序号	基站名称	所属区县
191	江门竹排街	江门	239	江门南泉山庄	江门
192	江门电视大学	江门	240	江门莱莱酒店	江门
193	江门农林百货	江门	241	江门涪头工业区	江门
194	江门三防指挥部	江门	242	江门涪头渔山	江门
195	江门市府	江门	243	江门域峰资产	江门
196	江门联总	江门	244	江门江海区府	江门
197	江门仓后办事处	江门	245	江门纸厂	江门
198	江门金山	江门	246	江门礼乐冷冻厂	江门
199	江门新之城	江门	247	江门轻出	江门
200	江门公路局	江门	248	江门南光	江门
201	江门教师学校	江门	249	江门宜必思酒店	江门
202	江门江中高速	江门	250	江门江月旅馆	江门
203	江门幸福楼	江门	251	江门地王广场	江门
204	江门艺华学校	江门	252	江门钓台路	江门
205	江门晶华轻工	江门	253	江门中山公园	江门
206	江门港澳码头	江门	254	江门华盛宾馆	江门
207	江门外海二	江门	255	江门五邑大学南区	江门
208	江门直冲	江门	256	江门东湖百货	江门
209	江门东南工业区	江门	257	江门正平宾馆	江门
210	江门沙津横	江门	258	江门新民	江门
211	江门生和堂	江门	259	江门长城宾馆	江门
212	江门东华大桥	江门	260	江门西区	江门
213	江门外海	江门	261	江门柏丽酒店	江门
214	江门金岸酒店	江门	262	江门建华	江门
215	江门康富来	江门	263	江门二建	江门
216	江门外海派出所	江门	264	江门金三角粮库	江门
217	江门金海	江门	265	江门东观里	江门
218	江门地字股	江门	266	江门又一村	江门
219	江门常乐旅馆	江门	267	江门远洋冷冻厂	江门
220	江门麻园	江门	268	江门江门	江门
221	江门江海	江门	269	江门旧汽车总站	江门
222	江门富田	江门	270	江门白沙公车站	江门
223	江门银泉花园	江门	271	江门丽宫酒店	江门
224	江门麻一	江门	272	江门礼乐中心	江门
225	江门邦民制药	江门	273	江门五邑大学北门	江门
226	江门南山	江门	274	江门外海体育公园	江门
227	江门消防局	江门	275	江门白鸽滩泵房	江门
228	江门窖北水泥厂	江门	276	江门金凯悦	江门
229	江门南海渔村	江门	277	江门汇杰	江门
230	江门金溪村	江门	278	江门挪威逊堡	江门
231	江门外海马山	江门	279	江门摩比斯	江门
232	江门电化厂	江门	280	江门港龙酒店	江门
233	江门房产大厦	江门	281	江门贯溪球记	江门
234	江门锁厂	江门	282	江门西环路	江门
235	江门中环广场	江门	283	江门篁庄	江门
236	江门礼乐新丰	江门	284	江门群华	江门
237	江门兴南银星	江门	285	江门白石象山	江门
238	江门春燕纺织厂	江门	286	江门华泰铝轮	江门

序号	基站名称	所属区县	序号	基站名称	所属区县
287	江门职业技术学院	江门	335	江门东华二路	江门
288	江门北街技校	江门	336	江门天骄半岛	江门
289	江门金库酒店	江门	337	江门新周郡	江门
290	江门甘化厂	江门	338	江门簠边	江门
291	江门高沙东路	江门	339	江门狮子山	江门
292	江门北街医院	江门	340	江门簠边新村	江门
293	江门良化北	江门	341	江门新昌	江门
294	江门富来登	江门	342	江门新会花园	江门
295	江门大桥	江门	343	江门高尔夫	江门
296	江门德士邦服装厂	江门	344	江门小席帽山	江门
297	江门新公安局	江门	345	江门聚龙	江门
298	江门木朗	江门	346	江门周郡	江门
299	江门宏达	江门	347	江门真饰装饰	江门
300	江门里村大道北	江门	348	江门港口中学	江门
301	江门宏达二	江门	349	江门石头	江门
302	江门里村大道南	江门	350	江门松园裕宝楼	江门
303	江门双龙广场	江门	351	江门桐井	江门
304	江门车岭山	江门	352	江门洪圣公园	江门
305	江门培训中心	江门	353	江门豸岗	江门
306	江门联合	江门	354	江门瑶村	江门
307	江门碧桂园	江门	355	江门集装箱	江门
308	江门大西坑	江门	356	江门棠下	江门
309	江门福泉二	江门	357	江门松园	江门
310	江门群星	江门	358	江门永兴	江门
311	江门烟寮山	江门	359	江门兴华	江门
312	江门炜烨	江门	360	江门禾岗小学	江门
313	江门会展中心	江门	361	江门荷塘高村	江门
314	江门育德	江门	362	江门马山工业区	江门
315	江门污水处理厂	江门	363	江门武东	江门
316	江门综合楼	江门	364	江门礼东卫生院	江门
317	江门沙冲围	江门	365	江门礼乐收费站	江门
318	江门利家城	江门	366	江门奎联	江门
319	江门仁寿山	江门	367	江门木托山	江门
320	江门院士路	江门	368	江门井根	江门
321	江门高沙	江门	369	江门圆峰	江门
322	江门北环路	江门	370	江门泰通工业区	江门
323	江门灏景园	江门	371	江门石猫山	江门
324	江门地税局	江门	372	江门白米洲	江门
325	江门腓纶厂	江门	373	江门双楼	江门
326	江门第二人民医院	江门	374	江门乐溪	江门
327	江门技师学院	江门	375	江门骑龙山	江门
328	江门西江水厂	江门	376	江门山塘村	江门
329	江门新民二	江门	377	江门英南村	江门
330	江门翠亨村酒店	江门	378	江门疾控中心	江门
331	江门木朗马山	江门	379	江门武警支队	江门
332	江门根石汇	江门	380	江门大红鹰	江门
333	江门高沙丽苑	江门	381	江门中烟摩迪	江门
334	江门白石文化中心	江门	382	江门六坊	江门

序号	基站名称	所属区县	序号	基站名称	所属区县
383	江门石仁岭	江门	431	开平龙头圩	开平
384	江门表里村	江门	432	开平宝丽花园	开平
385	江门潮连二	江门	433	开平西郊路	开平
386	江门三堡	江门	434	开平百汇市场	开平
387	江门梨支坑	江门	435	开平边检站	开平
388	江门塘溪	江门	436	开平福又多	开平
389	江门龙榜长江	江门	437	开平华阳	开平
390	江门良溪	江门	438	开平后溪	开平
391	江门上巷	江门	439	开平外贸厂	开平
392	江门凡塘	江门	440	开平水口二	开平
393	江门迳口	江门	441	开平水口三	开平
394	江门同乐	江门	442	开平水口	开平
395	江门荷塘鱼嘴	江门	443	开平房产所	开平
396	江门为民	江门	444	开平红花	开平
397	江门塔岗	江门	445	开平冲突	开平
398	江门杜臂	江门	446	开平侨园路	开平
399	江门杜阮子棉	江门	447	开平收费站	开平
400	江门沙富	江门	448	开平新美	开平
401	江门石湔临时点	江门	449	开平新港路	开平
402	江门三菱重工	江门	450	开平祥龙	开平
403	江门白石正骨医院	江门	451	开平草洲	开平
404	开平祥龙别墅区	开平	452	开平龙塘	开平
405	开平人和东	开平	453	开平振华	开平
406	开平凯旋门	开平	454	开平曾边	开平
407	开平海伦堡东门	开平	455	开平向阳	开平
408	开平综合楼	开平	456	开平中和路	开平
409	开平新华堡	开平	457	开平东河	开平
410	开平幸福路	开平	458	开平新昌市场	开平
411	开平金都花苑	开平	459	开平公安局	开平
412	开平河清里	开平	460	开平新昌	开平
413	开平雅居建材	开平	461	开平华侨	开平
414	开平华仕达	开平	462	开平新昌中路	开平
415	开平曙光路	开平	463	开平联竹	开平
416	开平步行街	开平	464	开平祥荻路	开平
417	开平九洲城	开平	465	开平祥龙水厂	开平
418	开平幕村	开平	466	开平大仓	开平
419	开平巡警大楼	开平	467	开平荻海	开平
420	开平东乐	开平	468	开平成人中专	开平
421	开平冲澄	开平	469	开平八一	开平
422	开平长沙	开平	470	开平祝华坊	开平
423	开平银海市场	开平	471	开平祥龙公园	开平
424	开平义祠	开平	472	开平体育馆	开平
425	开平东郊路	开平	473	开平平丰	开平
426	开平教育局	开平	474	开平明珠路	开平
427	开平幕沙路	开平	475	开平中颐	开平
428	开平农机	开平	476	开平碧浪涛	开平
429	开平新声雅	开平	477	开平达德	开平
430	开平站前宾馆	开平	478	开平龙平	开平



序号	基站名称	所属区县	序号	基站名称	所属区县
479	开平黎村	开平	527	台山铜鼓	台山
480	开平金山	开平	528	台山祥龙路	台山
481	开平兴振路	开平	529	台山新华书店	台山
482	开平中新路	开平	530	台山新金源	台山
483	开平泮村	开平	531	台山兴达电缆厂	台山
484	开平唯荣	开平	532	台山咏嘉	台山
485	开平新海洋	开平	533	台山尤鱼朗	台山
486	开平纺织基地	开平	534	台山中和街	台山
487	开平格林	开平	535	台山沙岗湖	台山
488	开平桥溪	开平	536	台山横湖	台山
489	开平绿苑山庄	开平	537	台山台东路	台山
490	开平星都酒店	开平	538	台山农科楼	台山
491	开平潭江西路	开平	539	台山教育新村	台山
492	开平乐安	开平	540	台山综合楼	台山
493	开平合龙	开平	541	台山缠溪新市府	台山
494	开平欧道	开平	542	台山上朗	台山
495	开平中山城	开平	543	台山利迪	台山
496	开平涤纶厂	开平	544	台山印刷厂	台山
497	开平新市府	开平	545	台山东门	台山
498	开平鹏泰宾馆	开平	546	台山物价局	台山
499	开平建联	开平	547	台山文化广场	台山
500	开平人和西	开平	548	台山现代技术学校	台山
501	台山龙舟路	台山	549	台山其利五金	台山
502	台山明珠花园	台山	550	台山新桥路	台山
503	江门台山海园路	台山	551	台山商业城	台山
504	台山刘希成科教楼	台山	552	台山新平安	台山
505	台山白水小学	台山	553	台山市府	台山
506	台山板岗	台山	554	台山文化宫	台山
507	台山碧桂园三期	台山	555	台山河北旧村	台山
508	台山城西	台山	556	台山通济公园	台山
509	台山德信酒店	台山	557	台山商业局	台山
510	台山东门电信机房	台山	558	台山科学馆	台山
511	台山广大家私	台山	559	台山培英中学	台山
512	台山华侨花园	台山	560	台山碧桂园	台山
513	台山黄牛山	台山	561	台山附城市场	台山
514	台山交通局	台山	562	台山环北	台山
515	台山六福山庄	台山	563	台山侨富	台山
516	台山龙安里	台山	564	台山二建	台山
517	台山南门车站	台山	565	台山新宁中学	台山
518	台山培正	台山	566	台山腰古	台山
519	台山鹏权中学	台山	567	台山铜鼓墟	台山
520	台山平湖路	台山	568	台山发电厂	台山
521	台山三台山	台山	569	台山铜鼓钦头	台山
522	台山石花山	台山	570	台山中广核	台山
523	台山石华路	台山	571	台山核电厂	台山
524	台山塔山车站	台山	572	台山陶源	台山
525	台山台城南	台山	573	台山二小	台山
526	台山台山北	台山	574	台山侨雅四期	台山

序号	基站名称	所属区县	序号	基站名称	所属区县
575	台山西湖	台山	623	新会南园	新会
576	台山外经贸	台山	624	新会东甲村	新会
577	台山宜禧路	台山	625	新会实验中学	新会
578	台山威利鞋厂	台山	626	新会河南公园	新会
579	台山礼边圩	台山	627	新会城东	新会
580	台山新水泥厂	台山	628	新会三和大道	新会
581	台山明珠广场	台山	629	新会白庙	新会
582	台山荣华花园	台山	630	新会柏逸酒店	新会
583	江门台山华浩国际城 D-ZLH	台山	631	新会宝源	新会
584	江门台山上朗垃圾站 D-ZLH	台山	632	新会北园	新会
585	新会何家大塘	新会	633	新会产湾	新会
586	新会明翠新村二期	新会	634	新会城北路	新会
587	新会大成制衣厂	新会	635	新会翠湖居	新会
588	新会三和大道北	新会	636	新会大锅底体育馆	新会
589	新会五谷里	新会	637	新会德兴	新会
590	新会城南	新会	638	新会东昇酒店	新会
591	新会天马	新会	639	新会都会	新会
592	新会金沙广场	新会	640	新会古榕路	新会
593	新会永安	新会	641	新会圭阳路	新会
594	新会面粉厂	新会	642	新会濠桥市场	新会
595	新会南安	新会	643	新会河村	新会
596	新会新桥	新会	644	新会滑草场	新会
597	新会综合楼	新会	645	新会活力	新会
598	新会振兴路	新会	646	新会货运港	新会
599	新会汇源里	新会	647	新会江咀村委会	新会
600	新会凤凰酒店	新会	648	新会交通大厦	新会
601	新会百福广场	新会	649	新会今古洲	新会
602	新会中心南	新会	650	新会今古洲二	新会
603	新会诺信花园	新会	651	新会金田	新会
604	新会东庆	新会	652	新会锦达	新会
605	新会万佳工业楼	新会	653	新会经贸局	新会
606	新会电大	新会	654	新会骏凯豪庭	新会
607	新会锦纶厂	新会	655	新会看守所	新会
608	新会江润大厦	新会	656	新会荔枝山	新会
609	新会大濠	新会	657	新会粮油大厦	新会
610	新会汽车总站	新会	658	新会明翠新村会所	新会
611	新会大天然酒楼	新会	659	新会南隅路	新会
612	新会明翠	新会	660	新会农业机械厂	新会
613	新会碧桂园三	新会	661	新会奇榜新村	新会
614	新会大濠工业区	新会	662	新会侨景	新会
615	新会梁启超中学	新会	663	新会荣誉别墅区	新会
616	新会碧华园	新会	664	新会石名	新会
617	新会悦洋广场	新会	665	新会水果市场	新会
618	新会龙昌	新会	666	新会体育馆	新会
619	新会肇康市场	新会	667	新会外贸大厦	新会
620	新会东庆公园	新会	668	新会西门路	新会
621	新会大濠新竹农庄	新会	669	新会西园	新会
622	新会河口	新会	670	新会象山	新会

序号	基站名称	所属区县	序号	基站名称	所属区县
671	新会消防队	新会	686	新会五和	新会
672	新会新城	新会	687	新会小泽	新会
673	新会新康虫草	新会	688	新会前进服装厂	新会
674	新会耀华坊	新会	689	新会双水拆船厂	新会
675	新会玉湖	新会	690	新会式桥	新会
676	新会自然居	新会	691	新会三益	新会
677	新会前锋工业园	新会	692	新会五和农场	新会
678	新会天等	新会	693	新会鱼冲	新会
679	新会岭头	新会	694	新会田边村	新会
680	新会雅山	新会	695	新会小坪	新会
681	新会济堂	新会	696	新会昆仑	新会
682	新会双水	新会	697	新会石步	新会
683	新会大泽邮政局	新会	698	新会石桥	新会
684	新会大泽	新会	699	江门新会伦文钜小学 D-ZLH	新会
685	新会大泽中学	新会			

## 2、肇庆 4G 网络一期工程基站申报表

序号	基站名称	所属区县	序号	基站名称	所属区县
1	肇庆德庆朝阳东 D-DLH	德庆县	48	肇庆德庆康城西 D-DLH	德庆县
2	肇庆德庆碧桂园 F-DLH	德庆县	49	肇庆德庆康城中 D-DLH	德庆县
3	肇庆德庆宾村 F-DLH	德庆县	50	肇庆德庆康达 D-DLH	德庆县
4	肇庆德庆斌山中学 F-DLH	德庆县	51	肇庆德庆康达二 D-DLH	德庆县
5	肇庆德庆播植 F-DLH	德庆县	52	肇庆德庆康州港 F-DLH	德庆县
6	肇庆德庆播植镇府 F-DLH	德庆县	53	肇庆德庆辣头 F-DLH	德庆县
7	肇庆德庆车牛村 F-DLH	德庆县	54	肇庆德庆历麻 F-DLH	德庆县
8	肇庆德庆冲口 F-DLH	德庆县	55	肇庆德庆丽星宾馆 D-DLH	德庆县
9	肇庆德庆大唐村 F-DLH	德庆县	56	肇庆德庆良村 F-DLH	德庆县
10	肇庆德庆德城工业园 F-DLH	德庆县	57	肇庆德庆六景村 F-DLH	德庆县
11	肇庆德庆德移 D-DLH	德庆县	58	肇庆德庆龙母大街 D-DLH	德庆县
12	肇庆德庆登云路 D-DLH	德庆县	59	肇庆德庆罗冲 F-DLH	德庆县
13	肇庆德庆电力局 D-DLH	德庆县	60	肇庆德庆罗社 F-DLH	德庆县
14	肇庆德庆顶底村 F-DLH	德庆县	61	肇庆德庆洛阳 F-DLH	德庆县
15	肇庆德庆东豪东 D-DLH	德庆县	62	肇庆德庆马墟 F-DLH	德庆县
16	肇庆德庆东辉陶瓷厂 F-DLH	德庆县	63	肇庆德庆莫村 F-DLH	德庆县
17	肇庆德庆东升 F-DLH	德庆县	64	肇庆德庆莫村汽车站 F-DLH	德庆县
18	肇庆德庆豆岭 F-DLH	德庆县	65	肇庆德庆莫村镇府 F-DLH	德庆县
19	肇庆德庆二中 D-DLH	德庆县	66	肇庆德庆盘龙峡 F-DLH	德庆县
20	肇庆德庆凤村 F-DLH	德庆县	67	肇庆德庆汽车站 D-DLH	德庆县
21	肇庆德庆凤村市场 F-DLH	德庆县	68	肇庆德庆青榕 F-DLH	德庆县
22	肇庆德庆凤村圩 F-DLH	德庆县	69	肇庆德庆青云 D-DLH	德庆县
23	肇庆德庆凤鸣 F-DLH	德庆县	70	肇庆德庆任村 F-DLH	德庆县
24	肇庆德庆扶赖 F-DLH	德庆县	71	肇庆德庆沙旁 F-DLH	德庆县
25	肇庆德庆福村 F-DLH	德庆县	72	肇庆德庆山咀 F-DLH	德庆县
26	肇庆德庆高村 F-DLH	德庆县	73	肇庆德庆上戴 F-DLH	德庆县
27	肇庆德庆高良 F-DLH	德庆县	74	肇庆德庆社尾 F-DLH	德庆县
28	肇庆德庆高良圩 F-DLH	德庆县	75	肇庆德庆双汶 F-DLH	德庆县
29	肇庆德庆古有 F-DLH	德庆县	76	肇庆德庆顺兴 F-DLH	德庆县
30	肇庆德庆官墟 F-DLH	德庆县	77	肇庆德庆宋街 D-DLH	德庆县
31	肇庆德庆桂村 F-DLH	德庆县	78	肇庆德庆泰和山庄 D-DLH	德庆县
32	肇庆德庆过境路 F-DLH	德庆县	79	肇庆德庆塘尾村 D-DLH	德庆县
33	肇庆德庆过境路二 F-DLH	德庆县	80	肇庆德庆桃村 F-DLH	德庆县
34	肇庆德庆和平 F-DLH	德庆县	81	肇庆德庆桃花寨 F-DLH	德庆县
35	肇庆德庆河口 F-DLH	德庆县	82	肇庆德庆通津路 D-DLH	德庆县
36	肇庆德庆红中 F-DLH	德庆县	83	肇庆德庆通津南路 D-DLH	德庆县
37	肇庆德庆环城路 D-DLH	德庆县	84	肇庆德庆望江楼 F-DLH	德庆县
38	肇庆德庆回龙镇府 F-DLH	德庆县	85	肇庆德庆文定村 F-DLH	德庆县
39	肇庆德庆江边 F-DLH	德庆县	86	肇庆德庆文罗 F-DLH	德庆县
40	肇庆德庆江村 F-DLH	德庆县	87	肇庆德庆武垄 F-DLH	德庆县
41	肇庆德庆解放路 D-DLH	德庆县	88	肇庆德庆武垄卫生院 F-DLH	德庆县
42	肇庆德庆解困楼 D-DLH	德庆县	89	肇庆德庆下根 F-DLH	德庆县
43	肇庆德庆经编厂 F-DLH	德庆县	90	肇庆德庆县府 F-DLH	德庆县
44	肇庆德庆九市 F-DLH	德庆县	91	肇庆德庆香山 F-DLH	德庆县
45	肇庆德庆九市塘口 F-DLH	德庆县	92	肇庆德庆香山中学 F-DLH	德庆县
46	肇庆德庆九市镇府 F-DLH	德庆县	93	肇庆德庆响水 F-DLH	德庆县
47	肇庆德庆旧圩 F-DLH	德庆县	94	肇庆德庆小龙湾 F-DLH	德庆县

序号	基站名称	所属区县	序号	基站名称	所属区县
95	肇庆德庆新安市 F-DLH	德庆县	143	肇庆端州东盛名苑 F-DLH	端州区
96	肇庆德庆新丽都 D-DLH	德庆县	144	肇庆端州东怡花园 D-DLH	端州区
97	肇庆德庆新圩车站 D-DLH	德庆县	145	肇庆端州端溪 D-DLH	端州区
98	肇庆德庆新圩医院 D-DLH	德庆县	146	肇庆端州二塔路 D-DLH	端州区
99	肇庆德庆新圩镇府 F-DLH	德庆县	147	肇庆端州二塔路路灯 D-DLH	端州区
100	肇庆德庆新星 F-DLH	德庆县	148	肇庆端州方大气动 D-DLH	端州区
101	肇庆德庆烟草 D-DLH	德庆县	149	肇庆端州防空洞 D-DLH	端州区
102	肇庆德庆永丰 F-DLH	德庆县	150	肇庆端州房管局 D-DLH	端州区
103	肇庆德庆永丰圩镇 F-DLH	德庆县	151	肇庆端州纺织路 D-DLH	端州区
104	肇庆德庆永赠 F-DLH	德庆县	152	肇庆端州废水厂 D-DLH	端州区
105	肇庆德庆邮政局 D-DLH	德庆县	153	肇庆端州风华 D-DLH	端州区
106	肇庆德庆余家巷 D-DLH	德庆县	154	肇庆端州凤凰台 D-DLH	端州区
107	肇庆德庆悦城 F-DLH	德庆县	155	肇庆端州福建街 D-DLH	端州区
108	肇庆德庆悦城教师村 F-DLH	德庆县	156	肇庆端州柑园南 D-DLH	端州区
109	肇庆德庆悦城龙母庙 F-DLH	德庆县	157	肇庆端州岗边村 D-DLH	端州区
110	肇庆德庆悦城圩 F-DLH	德庆县	158	肇庆端州岗头 D-DLH	端州区
111	肇庆德庆直安 F-DLH	德庆县	159	肇庆端州港务局 D-DLH	端州区
112	肇庆德庆中地 F-DLH	德庆县	160	肇庆端州工教楼 D-DLH	端州区
113	肇庆德庆洲林 F-DLH	德庆县	161	肇庆端州工贸学校 D-DLH	端州区
114	肇庆鼎湖苏村 F-DLH	鼎湖区	162	肇庆端州工农南路灯 F-DLH	端州区
115	肇庆端州百合苑 D-DLH	端州区	163	肇庆端州工商局 D-DLH	端州区
116	肇庆端州百花园 D-DLH	端州区	164	肇庆端州工商学院 D-DLH	端州区
117	肇庆端州伴月湖 D-DLH	端州区	165	肇庆端州工商学院孵化中心 D-DLH	端州区
118	肇庆端州宝翠园 D-DLH	端州区	166	肇庆端州供水局 D-DLH	端州区
119	肇庆端州北岭 D-DLH	端州区	167	肇庆端州古塔 D-DLH	端州区
120	肇庆端州蓓蕾北路 D-DLH	端州区	168	肇庆端州古塔电大 D-DLH	端州区
121	肇庆端州波海公园 F-DLH	端州区	169	肇庆端州古塔南路灯 F-DLH	端州区
122	肇庆端州波海雅筑 D-DLH	端州区	170	肇庆端州广润城 D-DLH	端州区
123	肇庆端州城中路 D-DLH	端州区	171	肇庆端州龟顶新城 D-DLH	端州区
124	肇庆端州出头村村委 D-DLH	端州区	172	肇庆端州龟山路 D-DLH	端州区
125	肇庆端州翠岗 D-DLH	端州区	173	肇庆端州桂林街 D-DLH	端州区
126	肇庆端州翠星北一路灯拉远 D-DLH	端州区	174	肇庆端州桂园路 D-DLH	端州区
127	肇庆端州大成高周波路灯 D-DLH	端州区	175	肇庆端州海伦堡 D-DLH	端州区
128	肇庆端州大冲 D-DLH	端州区	176	肇庆端州海逸半岛豪庭路灯 D-DLH	端州区
129	肇庆端州大冲广场 D-DLH	端州区	177	肇庆端州好山水 D-DLH	端州区
130	肇庆端州大冲花场 D-DLH	端州区	178	肇庆端州好世界 D-DLH	端州区
131	肇庆端州大冲花坛路灯 D-DLH	端州区	179	肇庆端州河旁 D-DLH	端州区
132	肇庆端州大鼎西 D-DLH	端州区	180	肇庆端州恒裕海湾北门路灯 D-DLH	端州区
133	肇庆端州大坪西路 D-DLH	端州区	181	肇庆端州厚岗 D-DLH	端州区
134	肇庆端州大桥 D-DLH	端州区	182	肇庆端州湖景名居 D-DLH	端州区
135	肇庆端州大桥西 D-DLH	端州区	183	肇庆端州湖景苑路灯 D-DLH	端州区
136	肇庆端州灯光夜市 D-DLH	端州区	184	肇庆端州华英城 D-DLH	端州区
137	肇庆端州帝和豪庭 D-DLH	端州区	185	肇庆端州华英名都 D-DLH	端州区
138	肇庆端州电机厂 D-DLH	端州区	186	肇庆端州黄岗 D-DLH	端州区
139	肇庆端州东岗东路 F-DLH	端州区	187	肇庆端州黄岗市场 D-DLH	端州区
140	肇庆端州东湖居 D-DLH	端州区	188	肇庆端州黄岗邮政 D-DLH	端州区
141	肇庆端州东门二 F-DLH	端州区	189	肇庆端州黄塘嘉湖酒店 D-DLH	端州区
142	肇庆端州东门一 F-DLH	端州区	190	肇庆端州会议中心 D-DLH	端州区

序号	基站名称	所属区县	序号	基站名称	所属区县
191	肇庆端州加美南路灯 D-DLH	端州区	239	肇庆端州牌坊 F-DLH	端州区
192	肇庆端州嘉湖酒店 D-DLH	端州区	240	肇庆端州牌坊东 D-DLH	端州区
193	肇庆端州嘉湖新都市 D-DLH	端州区	241	肇庆端州盘古山 D-DLH	端州区
194	肇庆端州建城 D-DLH	端州区	242	肇庆端州啤酒厂 D-DLH	端州区
195	肇庆端州建培楼 D-DLH	端州区	243	肇庆端州七星路灯二 2D-DLH	端州区
196	肇庆端州江滨中路 D-DLH	端州区	244	肇庆端州七星路灯二 D-DLH	端州区
197	肇庆端州江山大厦 D-DLH	端州区	245	肇庆端州七星路灯一 D-DLH	端州区
198	肇庆端州交通学校 D-DLH	端州区	246	肇庆端州起点广场 D-DLH	端州区
199	肇庆端州蕉园 D-DLH	端州区	247	肇庆端州前村东路路灯 D-DLH	端州区
200	肇庆端州教育学院 D-DLH	端州区	248	肇庆端州前进南路 D-DLH	端州区
201	肇庆端州金晖 D-DLH	端州区	249	肇庆端州桥脚 D-DLH	端州区
202	肇庆端州金鹏巴顿 D-DLH	端州区	250	肇庆端州芹田路 D-DLH	端州区
203	肇庆端州金叶 D-DLH	端州区	251	肇庆端州三村 D-DLH	端州区
204	肇庆端州锦江酒店 F-DLH	端州区	252	肇庆端州三茂 D-DLH	端州区
205	肇庆端州锦绣山河 D-DLH	端州区	253	肇庆端州三茂市场拉远 D-DLH	端州区
206	肇庆端州景德路灯 D-DLH	端州区	254	肇庆端州三茂铁路 D-DLH	端州区
207	肇庆端州景德尚都 D-DLH	端州区	255	肇庆端州三榕港 F-DLH	端州区
208	肇庆端州景泰茶庄 D-DLH	端州区	256	肇庆端州森村 D-DLH	端州区
209	肇庆端州俊富工业园 D-DLH	端州区	257	肇庆端州沙街 D-DLH	端州区
210	肇庆端州坎脚 D-DLH	端州区	258	肇庆端州沙头 D-DLH	端州区
211	肇庆端州坎脚二 D-DLH	端州区	259	肇庆端州商业技校 D-DLH	端州区
212	肇庆端州康乐路 D-DLH	端州区	260	肇庆端州上瑶 D-DLH	端州区
213	肇庆端州康乐南路灯 D-DLH	端州区	261	肇庆端州尚东康城 D-DLH	端州区
214	肇庆端州科润真空 D-DLH	端州区	262	肇庆端州少年军校 F-DLH	端州区
215	肇庆端州蓝塘 D-DLH	端州区	263	肇庆端州圣地名轩路灯 D-DLH	端州区
216	肇庆端州蓝塘创科科技园 D-DLH	端州区	264	肇庆端州盛景豪庭 D-DLH	端州区
217	肇庆端州蓝塘二路 D-DLH	端州区	265	肇庆端州石咀街 D-DLH	端州区
218	肇庆端州蓝塘四路路灯 D-DLH	端州区	266	肇庆端州石瑶街 D-DLH	端州区
219	肇庆端州朗晴海岸 D-DLH	端州区	267	肇庆端州时尚酒店 D-DLH	端州区
220	肇庆端州利好山庄路灯 D-DLH	端州区	268	肇庆端州仕贤村口北路灯 D-DLH	端州区
221	肇庆端州林隐北 D-DLH	端州区	269	肇庆端州收费站 D-DLH	端州区
222	肇庆端州林隐北路灯 D-DLH	端州区	270	肇庆端州水厂 F-DLH	端州区
223	肇庆端州龙安 D-DLH	端州区	271	肇庆端州思维酒店 D-DLH	端州区
224	肇庆端州龙景花园路灯 F-DLH	端州区	272	肇庆端州四中 D-DLH	端州区
225	肇庆端州龙马街 D-DLH	端州区	273	肇庆端州松涛宾馆 D-DLH	端州区
226	肇庆端州路港 D-DLH	端州区	274	肇庆端州宋城东路 D-DLH	端州区
227	肇庆端州绿宝石 D-DLH	端州区	275	肇庆端州太和北路 D-DLH	端州区
228	肇庆端州马头岗路灯 D-DLH	端州区	276	肇庆端州太湖路灯 D-DLH	端州区
229	肇庆端州梅庵 D-DLH	端州区	277	肇庆端州太湖新城 D-DLH	端州区
230	肇庆端州明珠路 D-DLH	端州区	278	肇庆端州棠岗 D-DLH	端州区
231	肇庆端州睦岗市场 D-DLH	端州区	279	肇庆端州棠岗路 F-DLH	端州区
232	肇庆端州睦岗镇府 D-DLH	端州区	280	肇庆端州棠下 D-DLH	端州区
233	肇庆端州睦岗中心小学 D-DLH	端州区	281	肇庆端州体育中心 D-DLH	端州区
234	肇庆端州南购 D-DLH	端州区	282	肇庆端州天福广场 D-DLH	端州区
235	肇庆端州南国学校 D-DLH	端州区	283	肇庆端州天后街 D-DLH	端州区
236	肇庆端州南华集团 D-DLH	端州区	284	肇庆端州通讯车二 F-DLH	端州区
237	肇庆端州南粤苑 D-DLH	端州区	285	肇庆端州通讯车一 F-DLH	端州区
238	肇庆端州农业局 D-DLH	端州区	286	肇庆端州文化宫 D-DLH	端州区

序号	基站名称	所属区县	序号	基站名称	所属区县
287	肇庆端州文明路 D-DLH	端州区	335	肇庆端州长青 D-DLH	端州区
288	肇庆端州梧航 D-DLH	端州区	336	肇庆端州肇庆大道四 F-DLH	端州区
289	肇庆端州武装部 D-DLH	端州区	337	肇庆端州肇庆学院 D-DLH	端州区
290	肇庆端州西大 D-DLH	端州区	338	肇庆端州肇庆学院二号教学楼 D-DLH	端州区
291	肇庆端州西堤一 D-DLH	端州区	339	肇庆端州肇庆学院西苑专家楼 D-DLH	端州区
292	肇庆端州西江 D-DLH	端州区	340	肇庆端州肇庆中学 D-DLH	端州区
293	肇庆端州西江发电厂 D-DLH	端州区	341	肇庆端州臻汇园 D-DLH	端州区
294	肇庆端州西江机械厂 D-DLH	端州区	342	肇庆端州正西路 D-DLH	端州区
295	肇庆端州仙女湖 D-DLH	端州区	343	肇庆端州智慧路路灯 D-DLH	端州区
296	肇庆端州新世界 D-DLH	端州区	344	肇庆端州中央艺墅 D-DLH	端州区
297	肇庆端州新世界三期 D-DLH	端州区	345	肇庆端州中誉大厦 D-DLH	端州区
298	肇庆端州新市一院 D-DLH	端州区	346	肇庆端州中原酒店 D-DLH	端州区
299	肇庆端州新一中 D-DLH	端州区	347	肇庆端州中源名都 D-DLH	端州区
300	肇庆端州新元西路 D-DLH	端州区	348	肇庆端州中源名苑 D-DLH	端州区
301	肇庆端州新元西路灯杆一 D-DLH	端州区	349	肇庆端州中源名苑灯杆 D-DLH	端州区
302	肇庆端州信托大厦 D-DLH	端州区	350	肇庆封开安靖村 F-DLH	封开县
303	肇庆端州星荷路 D-DLH	端州区	351	肇庆封开安罗 F-DLH	封开县
304	肇庆端州星荷路灯 D-DLH	端州区	352	肇庆封开白垢 F-DLH	封开县
305	肇庆端州星湖奥园 D-DLH	端州区	353	肇庆封开白垢镇府 F-DLH	封开县
306	肇庆端州星湖大道 D-DLH	端州区	354	肇庆封开白社 F-DLH	封开县
307	肇庆端州星湖观澜 D-DLH	端州区	355	肇庆封开宾悦 D-DLH	封开县
308	肇庆端州星湖名郡 D-DLH	端州区	356	肇庆封开财政局 D-DLH	封开县
309	肇庆端州星湖尚景苑 D-DLH	端州区	357	肇庆封开大清 F-DLH	封开县
310	肇庆端州星湖湾 F-DLH	端州区	358	肇庆封开大清村 F-DLH	封开县
311	肇庆端州星湖湾公园 F-DLH	端州区	359	肇庆封开大玉口 F-DLH	封开县
312	肇庆端州星湖湾小区 D-DLH	端州区	360	肇庆封开大玉口镇区 F-DLH	封开县
313	肇庆端州星岩北门 D-DLH	端州区	361	肇庆封开大洲 F-DLH	封开县
314	肇庆端州星岩景区 D-DLH	端州区	362	肇庆封开大洲镇区 F-DLH	封开县
315	肇庆端州幸福港湾 D-DLH	端州区	363	肇庆封开戴村 F-DLH	封开县
316	肇庆端州幸福豪苑 D-DLH	端州区	364	肇庆封开电视局 D-DLH	封开县
317	肇庆端州雅图 D-DLH	端州区	365	肇庆封开都平 F-DLH	封开县
318	肇庆端州岩前 D-DLH	端州区	366	肇庆封开都平中学 F-DLH	封开县
319	肇庆端州砚都大道 F-DLH	端州区	367	肇庆封开渡头 F-DLH	封开县
320	肇庆端州一路路灯 D-DLH	端州区	368	肇庆封开封川 D-DLH	封开县
321	肇庆端州医专 F-DLH	端州区	369	肇庆封开封川街 D-DLH	封开县
322	肇庆端州音乐楼 D-DLH	端州区	370	肇庆封开封川中学 F-DLH	封开县
323	肇庆端州银校 D-DLH	端州区	371	肇庆封开副食楼 D-DLH	封开县
324	肇庆端州影翠名居 D-DLH	端州区	372	肇庆封开甘村 F-DLH	封开县
325	肇庆端州邮运中心 D-DLH	端州区	373	肇庆封开公路局 D-DLH	封开县
326	肇庆端州娱乐城 D-DLH	端州区	374	肇庆封开古二 F-DLH	封开县
327	肇庆端州玉叶印刷公司路灯 D-DLH	端州区	375	肇庆封开谷圩石场 F-DLH	封开县
328	肇庆端州裕龙 D-DLH	端州区	376	肇庆封开谷墟 D-DLH	封开县
329	肇庆端州阅江楼 D-DLH	端州区	377	肇庆封开光明 F-DLH	封开县
330	肇庆端州跃龙北路路灯 D-DLH	端州区	378	肇庆封开行政中心 F-DLH	封开县
331	肇庆端州跃龙中路路灯 D-DLH	端州区	379	肇庆封开河堤二路 2 站 F-DLH	封开县
332	肇庆端州粤高 D-DLH	端州区	380	肇庆封开河堤二路 3 站 D-DLH	封开县
333	肇庆端州站港北路 D-DLH	端州区	381	肇庆封开河堤一路 D-DLH	封开县
334	肇庆端州站前西路 D-DLH	端州区	382	肇庆封开河儿口 F-DLH	封开县

序号	基站名称	所属区县	序号	基站名称	所属区县
383	肇庆封开河儿口村 F-DLH	封开县	431	肇庆封开清果场 D-DLH	封开县
384	肇庆封开河儿口镇府 F-DLH	封开县	432	肇庆封开三村 D-DLH	封开县
385	肇庆封开河南水厂 F-DLH	封开县	433	肇庆封开三元一路 D-DLH	封开县
386	肇庆封开贺江二路 D-DLH	封开县	434	肇庆封开山口 D-DLH	封开县
387	肇庆封开红星 F-DLH	封开县	435	肇庆封开上罗田村 D-DLH	封开县
388	肇庆封开华润水泥厂 F-DLH	封开县	436	肇庆封开尚岗村 F-DLH	封开县
389	肇庆封开环卫所 D-DLH	封开县	437	肇庆封开社保局 F-DLH	封开县
390	肇庆封开检察院 F-DLH	封开县	438	肇庆封开胜利 F-DLH	封开县
391	肇庆封开建设北 D-DLH	封开县	439	肇庆封开曙光村 D-DLH	封开县
392	肇庆封开江贝 F-DLH	封开县	440	肇庆封开双联村 F-DLH	封开县
393	肇庆封开江滨公园 D-DLH	封开县	441	肇庆封开水口 F-DLH	封开县
394	肇庆封开江川 F-DLH	封开县	442	肇庆封开思寮 F-DLH	封开县
395	肇庆封开江川国土 F-DLH	封开县	443	肇庆封开寺村 F-DLH	封开县
396	肇庆封开江口镇府 D-DLH	封开县	444	肇庆封开泗科 F-DLH	封开县
397	肇庆封开教师村 D-DLH	封开县	445	肇庆封开文华 F-DLH	封开县
398	肇庆封开金楼 F-DLH	封开县	446	肇庆封开西江大道 1F-DLH	封开县
399	肇庆封开金装 F-DLH	封开县	447	肇庆封开西江大道 2D-DLH	封开县
400	肇庆封开金装供电所 F-DLH	封开县	448	肇庆封开西山 F-DLH	封开县
401	肇庆封开金装镇府 F-DLH	封开县	449	肇庆封开下营 F-DLH	封开县
402	肇庆封开锦绣村 F-DLH	封开县	450	肇庆封开新地 D-DLH	封开县
403	肇庆封开开明 F-DLH	封开县	451	肇庆封开杏花 F-DLH	封开县
404	肇庆封开勒竹村 F-DLH	封开县	452	肇庆封开杏花村 F-DLH	封开县
405	肇庆封开莲都 F-DLH	封开县	453	肇庆封开杏花镇府 F-DLH	封开县
406	肇庆封开莲都镇府 F-DLH	封开县	454	肇庆封开墟底 F-DLH	封开县
407	肇庆封开莲都镇区 F-DLH	封开县	455	肇庆封开一中 D-DLH	封开县
408	肇庆封开料塘 F-DLH	封开县	456	肇庆封开永好超市 F-DLH	封开县
409	肇庆封开林垌村 F-DLH	封开县	457	肇庆封开渔涝 F-DLH	封开县
410	肇庆封开林化厂 D-DLH	封开县	458	肇庆封开渔涝镇区 F-DLH	封开县
411	肇庆封开林业局 D-DLH	封开县	459	肇庆封开渔涝中学 D-DLH	封开县
412	肇庆封开龙潭村 F-DLH	封开县	460	肇庆封开悦封苑 F-DLH	封开县
413	肇庆封开龙潭村 F-DLH	封开县	461	肇庆封开长安 F-DLH	封开县
414	肇庆封开罗董 F-DLH	封开县	462	肇庆封开长安街 F-DLH	封开县
415	肇庆封开罗董镇府 F-DLH	封开县	463	肇庆封开长安镇区 F-DLH	封开县
416	肇庆封开罗演 F-DLH	封开县	464	肇庆封开长岗 F-DLH	封开县
417	肇庆封开庙边村 F-DLH	封开县	465	肇庆封开长岗邮政 F-DLH	封开县
418	肇庆封开明珠木板 D-DLH	封开县	466	肇庆封开长乐 F-DLH	封开县
419	肇庆封开木村 F-DLH	封开县	467	肇庆封开职业学校 D-DLH	封开县
420	肇庆封开南丰 F-DLH	封开县	468	肇庆封开职业学校 F-DLH	封开县
421	肇庆封开南丰传输 F-DLH	封开县	469	肇庆封开周黎村 D-DLH	封开县
422	肇庆封开南丰电信 F-DLH	封开县	470	肇庆封开竹根村 F-DLH	封开县
423	肇庆封开南丰市场 F-DLH	封开县	471	肇庆高新邦丽 D-DLH	高新区
424	肇庆封开南丰镇府 F-DLH	封开县	472	肇庆高新贝水新村 F-DLH	鼎湖区
425	肇庆封开南丰镇区 F-DLH	封开县	473	肇庆高新碧桂园现代家居中心 D-DLH	高新区
426	肇庆封开欧村村 F-DLH	封开县	474	肇庆高新创业路 F-DLH	鼎湖区
427	肇庆封开平风 F-DLH	封开县	475	肇庆高新达利园 F-DLH	高新区
428	肇庆封开平风镇府 F-DLH	封开县	476	肇庆高新大旺 D-DLH	高新区
429	肇庆封开前庄 F-DLH	封开县	477	肇庆高新大旺宝泽元 D-DLH	高新区
430	肇庆封开且止 F-DLH	封开县	478	肇庆高新大旺必得机械 D-DLH	高新区



序号	基站名称	所属区县	序号	基站名称	所属区县
479	肇庆高新大旺充换电站 D-DLH	高新区	527	肇庆高新鼎湖坑口景区 D-DLH	鼎湖区
480	肇庆高新大旺达旺铝业 D-DLH	高新区	528	肇庆高新鼎湖坑口市场 D-DLH	鼎湖区
481	肇庆高新大旺大旺雄业厂 D-DLH	高新区	529	肇庆高新鼎湖坑口隧道 D-DLH	鼎湖区
482	肇庆高新大旺雕塑公园 D-DLH	高新区	530	肇庆高新鼎湖罗隐桥 D-DLH	鼎湖区
483	肇庆高新大旺工商学院 D-DLH	高新区	531	肇庆高新鼎湖民乐大道 D-DLH	鼎湖区
484	肇庆高新大旺广电中心 D-DLH	高新区	532	肇庆高新鼎湖平湖路 D-DLH	鼎湖区
485	肇庆高新大旺国电热电厂 D-DLH	高新区	533	肇庆高新鼎湖沙浦中股 F-DLH	鼎湖区
486	肇庆高新大旺国际广场 D-DLH	高新区	534	肇庆高新鼎湖水坑 D-DLH	鼎湖区
487	肇庆高新大旺合普动力 D-DLH	高新区	535	肇庆高新鼎湖水坑二 D-DLH	鼎湖区
488	肇庆高新大旺恒达科技厂 D-DLH	高新区	536	肇庆高新鼎湖万福路 D-DLH	鼎湖区
489	肇庆高新大旺宏基化工 D-DLH	高新区	537	肇庆高新鼎湖万福路南 D-DLH	鼎湖区
490	肇庆高新大旺金豪 D-DLH	高新区	538	肇庆高新鼎湖星湖科技 D-DLH	鼎湖区
491	肇庆高新大旺金信不锈钢 D-DLH	高新区	539	肇庆高新鼎湖医专饭堂 D-DLH	鼎湖区
492	肇庆高新大旺涑馨员工村 D-DLH	高新区	540	肇庆高新鼎湖医专饭堂 F-DLH	鼎湖区
493	肇庆高新大旺礼荣 D-DLH	高新区	541	肇庆高新鼎湖移动公司 D-DLH	鼎湖区
494	肇庆高新大旺李冠成食品 D-DLH	高新区	542	肇庆高新鼎湖永安桂溪村 F-DLH	鼎湖区
495	肇庆高新大旺利华高厂 D-DLH	高新区	543	肇庆高新鼎湖中学 F-DLH	鼎湖区
496	肇庆高新大旺奇昌化工 D-DLH	高新区	544	肇庆高新独河 D-DLH	高新区
497	肇庆高新大旺桥 D-DLH	高新区	545	肇庆高新枫树化工 D-DLH	高新区
498	肇庆高新大旺商业新街 D-DLH	高新区	546	肇庆高新凤凰路口 D-DLH	鼎湖区
499	肇庆高新大旺尚城国际 D-DLH	高新区	547	肇庆高新服务区 F-DLH	高新区
500	肇庆高新大旺始兴旺厂 D-DLH	高新区	548	肇庆高新富廊 F-DLH	鼎湖区
501	肇庆高新大旺泰信化工 D-DLH	高新区	549	肇庆高新港口路 D-DLH	鼎湖区
502	肇庆高新大旺物流 D-DLH	高新区	550	肇庆高新巨泰港 F-DLH	高新区
503	肇庆高新大旺西街 D-DLH	高新区	551	肇庆高新工程学校宿舍 F-DLH	鼎湖区
504	肇庆高新大旺新明达仓库 D-DLH	高新区	552	肇庆高新广利 F-DLH	鼎湖区
505	肇庆高新大旺迎宾路桥头 D-DLH	高新区	553	肇庆高新广利中学 F-DLH	鼎湖区
506	肇庆高新大旺永业金属 D-DLH	高新区	554	肇庆高新华莱特 D-DLH	高新区
507	肇庆高新大旺中晶实业 D-DLH	高新区	555	肇庆高新驾校 F-DLH	鼎湖区
508	肇庆高新鼎湖贝水领航陶瓷厂 F-DLH	鼎湖区	556	肇庆高新建设路 D-DLH	高新区
509	肇庆高新鼎湖贝水农信社 F-DLH	鼎湖区	557	肇庆高新剑波 D-DLH	高新区
510	肇庆高新鼎湖贝水饲料店 F-DLH	鼎湖区	558	肇庆高新将军大街 D-DLH	高新区
511	肇庆高新鼎湖贝水伟达厂 D-DLH	鼎湖区	559	肇庆高新将军岗 D-DLH	高新区
512	肇庆高新鼎湖贝水卫生院 D-DLH	鼎湖区	560	肇庆高新杰海豪庭 D-DLH	鼎湖区
513	肇庆高新鼎湖避暑山庄 D-DLH	鼎湖区	561	肇庆高新金凤凰大酒店 D-DLH	高新区
514	肇庆高新鼎湖电信 D-DLH	鼎湖区	562	肇庆高新聚龙 F-DLH	鼎湖区
515	肇庆高新鼎湖鼎湖汽车站 D-DLH	鼎湖区	563	肇庆高新俊鸿轮胎 F-DLH	高新区
516	肇庆高新鼎湖鼎湖培 D-DLH	鼎湖区	564	肇庆高新康泰街 D-DLH	高新区
517	肇庆高新鼎湖鼎湖培六号楼 D-DLH	鼎湖区	565	肇庆高新坑口街道办 D-DLH	鼎湖区
518	肇庆高新鼎湖凤凰 D-DLH	鼎湖区	566	肇庆高新坑口飘雪厂 D-DLH	鼎湖区
519	肇庆高新鼎湖凤凰镇厂区 D-DLH	鼎湖区	567	肇庆高新劳动大楼 D-DLH	高新区
520	肇庆高新鼎湖观砚大道 D-DLH	鼎湖区	568	肇庆高新理士电源(碧桂园北院)D-DLH	高新区
521	肇庆高新鼎湖广场 D-DLH	鼎湖区	569	肇庆高新理士电源 D-DLH	高新区
522	肇庆高新鼎湖桂城 D-DLH	鼎湖区	570	肇庆高新莲花 F-DLH	鼎湖区
523	肇庆高新鼎湖桂城新广 D-DLH	鼎湖区	571	肇庆高新罗隐村 D-DLH	鼎湖区
524	肇庆高新鼎湖华庭花园 D-DLH	鼎湖区	572	肇庆高新门窗厂 D-DLH	高新区
525	肇庆高新鼎湖交通局 D-DLH	鼎湖区	573	肇庆高新名仕居酒店 D-DLH	高新区
526	肇庆高新鼎湖蕉园 D-DLH	鼎湖区	574	肇庆高新明华路 D-DLH	高新区

序号	基站名称	所属区县	序号	基站名称	所属区县
575	肇庆高新南碧桂园 D-DLH	高新区	623	肇庆高新亚铝车间 F-DLH	高新区
576	肇庆高新南方学院 F-DLH	高新区	624	肇庆高新医专实验楼 F-DLH	鼎湖区
577	肇庆高新南田村 F-DLH	鼎湖区	625	肇庆高新依坑 F-DLH	鼎湖区
578	肇庆高新桥林 F-DLH	鼎湖区	626	肇庆高新永安 F-DLH	鼎湖区
579	肇庆高新区保护区 F-DLH	鼎湖区	627	肇庆高新永安新材料厂 F-DLH	鼎湖区
580	肇庆高新区贝水 F-DLH	鼎湖区	628	肇庆高新邮政永安支局 F-DLH	鼎湖区
581	肇庆高新区大播村 F-DLH	鼎湖区	629	肇庆高新御景台 D-DLH	高新区
582	肇庆高新区大良岗 F-DLH	高新区	630	肇庆高新院主 F-DLH	鼎湖区
583	肇庆高新区大社 F-DLH	鼎湖区	631	肇庆高新折泥围 F-DLH	高新区
584	肇庆高新区大旺龙湖 F-DLH	鼎湖区	632	肇庆高新蔗村 F-DLH	鼎湖区
585	肇庆高新区大旺榕苑 D-DLH	高新区	633	肇庆高新正隆 F-DLH	高新区
586	肇庆高新区典水 F-DLH	鼎湖区	634	肇庆高新中南油站 F-DLH	鼎湖区
587	肇庆高新区典水一村 F-DLH	鼎湖区	635	肇庆高新中乔电器 D-DLH	高新区
588	肇庆高新区葫芦山庄 F-DLH	鼎湖区	636	肇庆高新中学 D-DLH	高新区
589	肇庆高新区景升南街 D-DLH	高新区	637	肇庆高新猪腰岗 F-DLH	鼎湖区
590	肇庆高新区九龙湖 F-DLH	鼎湖区	638	肇庆高要矮岭 F-DLH	高要市
591	肇庆高新区黎桥 F-DLH	鼎湖区	639	肇庆高要坳边村 F-DLH	高要市
592	肇庆高新区苗坑 F-DLH	高新区	640	肇庆高要八联 F-DLH	高要市
593	肇庆高新区南田 F-DLH	鼎湖区	641	肇庆高要白土 F-DLH	高要市
594	肇庆高新区农科所 F-DLH	高新区	642	肇庆高要白土广场 F-DLH	高要市
595	肇庆高新区蒲草 F-DLH	鼎湖区	643	肇庆高要白土马安 F-DLH	高要市
596	肇庆高新区三宝峰 F-DLH	鼎湖区	644	肇庆高要白土收费站 F-DLH	高要市
597	肇庆高新区沙腰 F-DLH	鼎湖区	645	肇庆高要白土长塘 F-DLH	高要市
598	肇庆高新区山景区 F-DLH	鼎湖区	646	肇庆高要白土中岗 F-DLH	高要市
599	肇庆高新区石牌 F-DLH	鼎湖区	647	肇庆高要白诸 F-DLH	高要市
600	肇庆高新区双鱼洲 F-DLH	鼎湖区	648	肇庆高要白诸坑边 F-DLH	高要市
601	肇庆高新区四股村 F-DLH	鼎湖区	649	肇庆高要办塘 F-DLH	高要市
602	肇庆高新区苏一 F-DLH	鼎湖区	650	肇庆高要宝丽灯饰 F-DLH	高要市
603	肇庆高新区泰华花园 D-DLH	高新区	651	肇庆高要碧桂园 F-DLH	高要市
604	肇庆高新区塘口 F-DLH	鼎湖区	652	肇庆高要碧桂园二期 F-DLH	高要市
605	肇庆高新区桃溪 F-DLH	鼎湖区	653	肇庆高要布塘 F-DLH	高要市
606	肇庆高新区西旺 F-DLH	鼎湖区	654	肇庆高要布院 F-DLH	高要市
607	肇庆高新区新屋 F-DLH	鼎湖区	655	肇庆高要蟬坑 F-DLH	高要市
608	肇庆高新区星湖生物 D-DLH	鼎湖区	656	肇庆高要朝胜村 F-DLH	高要市
609	肇庆高新赛车场 D-DLH	高新区	657	肇庆高要赤坳 F-DLH	高要市
610	肇庆高新沙甫 F-DLH	鼎湖区	658	肇庆高要冲口 F-DLH	高要市
611	肇庆高新沙一 F-DLH	鼎湖区	659	肇庆高要川越 F-DLH	高要市
612	肇庆高新水坑市场 D-DLH	鼎湖区	660	肇庆高要创业园 F-DLH	高要市
613	肇庆高新水坑厅 D-DLH	鼎湖区	661	肇庆高要纯美 F-DLH	高要市
614	肇庆高新顺景路 D-DLH	高新区	662	肇庆高要纯美拉远 F-DLH	高要市
615	肇庆高新顺境 D-DLH	鼎湖区	663	肇庆高要大播 F-DLH	高要市
616	肇庆高新天和 D-DLH	高新区	664	肇庆高要大地 D-DLH	高要市
617	肇庆高新天和农贸市场 D-DLH	高新区	665	肇庆高要大基头 F-DLH	高要市
618	肇庆高新协进 F-DLH	鼎湖区	666	肇庆高要大江洞 F-DLH	高要市
619	肇庆高新新东亚 F-DLH	高新区	667	肇庆高要大岭岗 F-DLH	高要市
620	肇庆高新新华路 F-DLH	鼎湖区	668	肇庆高要大田村 F-DLH	高要市
621	肇庆高新亚铝 F-DLH	高新区	669	肇庆高要大湾 F-DLH	高要市
622	肇庆高新亚铝车场 F-DLH	高新区	670	肇庆高要大湾渡口 F-DLH	高要市

序号	基站名称	所属区县	序号	基站名称	所属区县
671	肇庆高要大湾中学 F-DLH	高要市	719	肇庆高要金凤 F-DLH	高要市
672	肇庆高要大湘 F-DLH	高要市	720	肇庆高要金古顶 F-DLH	高要市
673	肇庆高要大巷 F-DLH	高要市	721	肇庆高要金海岸 D-DLH	高要市
674	肇庆高要党校 D-DLH	高要市	722	肇庆高要金利 F-DLH	高要市
675	肇庆高要德星路 D-DLH	高要市	723	肇庆高要金利爱群村 F-DLH	高要市
676	肇庆高要电信大楼 D-DLH	高要市	724	肇庆高要金利交警 F-DLH	高要市
677	肇庆高要定江 D-DLH	高要市	725	肇庆高要金利三 F-DLH	高要市
678	肇庆高要东围 F-DLH	高要市	726	肇庆高要金利市场 F-DLH	高要市
679	肇庆高要佛岗 F-DLH	高要市	727	肇庆高要金贸路 F-DLH	高要市
680	肇庆高要芙罗 F-DLH	高要市	728	肇庆高要金盛 F-DLH	高要市
681	肇庆高要府前路 D-DLH	高要市	729	肇庆高要金陶 F-DLH	高要市
682	肇庆高要富佛 F-DLH	高要市	730	肇庆高要金州 F-DLH	高要市
683	肇庆高要富金 F-DLH	高要市	731	肇庆高要井塘 F-DLH	高要市
684	肇庆高要高第 F-DLH	高要市	732	肇庆高要九山 F-DLH	高要市
685	肇庆高要高斗 F-DLH	高要市	733	肇庆高要久留村 F-DLH	高要市
686	肇庆高要高尔夫 F-DLH	高要市	734	肇庆高要开达 F-DLH	高要市
687	肇庆高要高熊村 F-DLH	高要市	735	肇庆高要科德 D-DLH	高要市
688	肇庆高要隔岭村 F-DLH	高要市	736	肇庆高要科技新校 F-DLH	高要市
689	肇庆高要耕沙 F-DLH	高要市	737	肇庆高要科技学院 D-DLH	高要市
690	肇庆高要古迳村 F-DLH	高要市	738	肇庆高要坑告 F-DLH	高要市
691	肇庆高要广塘村 F-DLH	高要市	739	肇庆高要榄洲 F-DLH	高要市
692	肇庆高要合成 F-DLH	高要市	740	肇庆高要朗底 F-DLH	高要市
693	肇庆高要合水河 F-DLH	高要市	741	肇庆高要朗鹤 F-DLH	高要市
694	肇庆高要河台 F-DLH	高要市	742	肇庆高要乐城 F-DLH	高要市
695	肇庆高要河塘 F-DLH	高要市	743	肇庆高要乐城教师村 F-DLH	高要市
696	肇庆高要荷村 F-DLH	高要市	744	肇庆高要乐塘 F-DLH	高要市
697	肇庆高要鹤咀 F-DLH	高要市	745	肇庆高要冷水 F-DLH	高要市
698	肇庆高要恒福花园 D-DLH	高要市	746	肇庆高要丽晶酒店 D-DLH	高要市
699	肇庆高要横江 F-DLH	高要市	747	肇庆高要丽景 D-DLH	高要市
700	肇庆高要鸿图宿舍 F-DLH	高要市	748	肇庆高要沥水 F-DLH	高要市
701	肇庆高要鸿业五金 F-DLH	高要市	749	肇庆高要荔枝村 F-DLH	高要市
702	肇庆高要厚福 F-DLH	高要市	750	肇庆高要莲塘 F-DLH	高要市
703	肇庆高要胡村 F-DLH	高要市	751	肇庆高要联安围 F-DLH	高要市
704	肇庆高要湖西路 D-DLH	高要市	752	肇庆高要联星 F-DLH	高要市
705	肇庆高要华泰酒店 D-DLH	高要市	753	肇庆高要良村 F-DLH	高要市
706	肇庆高要回龙 F-DLH	高要市	754	肇庆高要廖甘 F-DLH	高要市
707	肇庆高要回龙中心小学 F-DLH	高要市	755	肇庆高要岭头 F-DLH	高要市
708	肇庆高要活道 F-DLH	高要市	756	肇庆高要刘村 F-DLH	高要市
709	肇庆高要活道村 F-DLH	高要市	757	肇庆高要龙城 F-DLH	高要市
710	肇庆高要活道拉远 F-DLH	高要市	758	肇庆高要龙剑村 F-DLH	高要市
711	肇庆高要蛟塘 F-DLH	高要市	759	肇庆高要龙塘 F-DLH	高要市
712	肇庆高要教育路 D-DLH	高要市	760	肇庆高要禄步 F-DLH	高要市
713	肇庆高要金安围 F-DLH	高要市	761	肇庆高要禄步白土 F-DLH	高要市
714	肇庆高要金渡 F-DLH	高要市	762	肇庆高要禄步二中 F-DLH	高要市
715	肇庆高要金渡泵站 F-DLH	高要市	763	肇庆高要禄步移民村 F-DLH	高要市
716	肇庆高要金渡工业园 F-DLH	高要市	764	肇庆高要禄步邮政 F-DLH	高要市
717	肇庆高要金渡沙头 F-DLH	高要市	765	肇庆高要罗勒 F-DLH	高要市
718	肇庆高要金渡新城 F-DLH	高要市	766	肇庆高要罗仁 F-DLH	高要市

序号	基站名称	所属区县	序号	基站名称	所属区县
767	肇庆高要罗闪 F-DLH	高要市	815	肇庆高要笋围 F-DLH	高要市
768	肇庆高要罗佑 F-DLH	高要市	816	肇庆高要坦场 D-DLH	高要市
769	肇庆高要罗竹 F-DLH	高要市	817	肇庆高要天之罗顶 F-DLH	高要市
770	肇庆高要马安 F-DLH	高要市	818	肇庆高要天资 F-DLH	高要市
771	肇庆高要马安新村 F-DLH	高要市	819	肇庆高要外坑 F-DLH	高要市
772	肇庆高要帽岗 F-DLH	高要市	820	肇庆高要湾头 F-DLH	高要市
773	肇庆高要妙村 F-DLH	高要市	821	肇庆高要文峰公园 F-DLH	高要市
774	肇庆高要明珠花苑 D-DLH	高要市	822	肇庆高要文岗 F-DLH	高要市
775	肇庆高要幕村 F-DLH	高要市	823	肇庆高要稳裕 F-DLH	高要市
776	肇庆高要南岸 D-DLH	高要市	824	肇庆高要乌榕 F-DLH	高要市
777	肇庆高要南岸江口 F-DLH	高要市	825	肇庆高要梧岭村 F-DLH	高要市
778	肇庆高要南派 D-DLH	高要市	826	肇庆高要武装部 D-DLH	高要市
779	肇庆高要南围 F-DLH	高要市	827	肇庆高要西环 D-DLH	高要市
780	肇庆高要南兴二路 D-DLH	高要市	828	肇庆高要西江大桥 F-DLH	高要市
781	肇庆高要南兴四路 D-DLH	高要市	829	肇庆高要西头 F-DLH	高要市
782	肇庆高要南兴一路 D-DLH	高要市	830	肇庆高要下岸 D-DLH	高要市
783	肇庆高要牛大肚 F-DLH	高要市	831	肇庆高要蚬岗 F-DLH	高要市
784	肇庆高要牛围村 F-DLH	高要市	832	肇庆高要蚬岗服务区 F-DLH	高要市
785	肇庆高要欧村 F-DLH	高要市	833	肇庆高要向明 F-DLH	高要市
786	肇庆高要藕耕 F-DLH	高要市	834	肇庆高要小湘 F-DLH	高要市
787	肇庆高要平布 F-DLH	高要市	835	肇庆高要小洲 F-DLH	高要市
788	肇庆高要清湖 F-DLH	高要市	836	肇庆高要新村 F-DLH	高要市
789	肇庆高要清莲路 D-DLH	高要市	837	肇庆高要新岗 F-DLH	高要市
790	肇庆高要仁厚 F-DLH	高要市	838	肇庆高要新江 F-DLH	高要市
791	肇庆高要三围 F-DLH	高要市	839	肇庆高要新桥 F-DLH	高要市
792	肇庆高要沙帽岗 F-DLH	高要市	840	肇庆高要新桥中学 F-DLH	高要市
793	肇庆高要沙田 F-DLH	高要市	841	肇庆高要新喜悦 F-DLH	高要市
794	肇庆高要山斗村 F-DLH	高要市	842	肇庆高要新兴江大桥 F-DLH	高要市
795	肇庆高要山口村 F-DLH	高要市	843	肇庆高要星汇 D-DLH	高要市
796	肇庆高要山塘口 F-DLH	高要市	844	肇庆高要星际 F-DLH	高要市
797	肇庆高要上察 F-DLH	高要市	845	肇庆高要沿朗 F-DLH	高要市
798	肇庆高要尚德 F-DLH	高要市	846	肇庆高要沿朗村委 F-DLH	高要市
799	肇庆高要生态园 F-DLH	高要市	847	肇庆高要腰岗 F-DLH	高要市
800	肇庆高要圣辉 F-DLH	高要市	848	肇庆高要银村 F-DLH	高要市
801	肇庆高要盛泰楼 F-DLH	高要市	849	肇庆高要银江 F-DLH	高要市
802	肇庆高要石港村 F-DLH	高要市	850	肇庆高要永利 F-DLH	高要市
803	肇庆高要石林 F-DLH	高要市	851	肇庆高要玉山 F-DLH	高要市
804	肇庆高要石霞 F-DLH	高要市	852	肇庆高要圆岗仔 F-DLH	高要市
805	肇庆高要世纪大道 F-DLH	高要市	853	肇庆高要云峰 F-DLH	高要市
806	肇庆高要首岭村 F-DLH	高要市	854	肇庆高要云路 F-DLH	高要市
807	肇庆高要双保 F-DLH	高要市	855	肇庆高要振兴路 D-DLH	高要市
808	肇庆高要双波 F-DLH	高要市	856	肇庆高要镇江 D-DLH	高要市
809	肇庆高要双里 F-DLH	高要市	857	肇庆高要中杰 F-DLH	高要市
810	肇庆高要双马 F-DLH	高要市	858	肇庆高要中杰鞋厂 F-DLH	高要市
811	肇庆高要水边 F-DLH	高要市	859	肇庆高要洲龙 F-DLH	高要市
812	肇庆高要水南 F-DLH	高要市	860	肇庆高要珠江村 F-DLH	高要市
813	肇庆高要松塘 F-DLH	高要市	861	肇庆高要梓里 F-DLH	高要市
814	肇庆高要宋隆 F-DLH	高要市	862	肇庆广宁爱群村 F-DLH	广宁县

序号	基站名称	所属区县	序号	基站名称	所属区县
863	肇庆广宁白坎 F-DLH	广宁县	911	肇庆广宁坑口镇 F-DLH	广宁县
864	肇庆广宁百盈花园 D-DLH	广宁县	912	肇庆广宁坑口镇府 F-DLH	广宁县
865	肇庆广宁碑角村 F-DLH	广宁县	913	肇庆广宁浪沙 F-DLH	广宁县
866	肇庆广宁北市 F-DLH	广宁县	914	肇庆广宁里鱼岗 F-DLH	广宁县
867	肇庆广宁背垌 F-DLH	广宁县	915	肇庆广宁荔洞口 F-DLH	广宁县
868	肇庆广宁本策 F-DLH	广宁县	916	肇庆广宁联和 F-DLH	广宁县
869	肇庆广宁宾亨 F-DLH	广宁县	917	肇庆广宁联和镇府 F-DLH	广宁县
870	肇庆广宁宾亨镇府 F-DLH	广宁县	918	肇庆广宁林洞 F-DLH	广宁县
871	肇庆广宁博物馆 D-DLH	广宁县	919	肇庆广宁螺岗 F-DLH	广宁县
872	肇庆广宁曾村 F-DLH	广宁县	920	肇庆广宁莫二 F-DLH	广宁县
873	肇庆广宁拆石 F-DLH	广宁县	921	肇庆广宁木格 F-DLH	广宁县
874	肇庆广宁车背垌 F-DLH	广宁县	922	肇庆广宁木格石宁 F-DLH	广宁县
875	肇庆广宁城南大道 F-DLH	广宁县	923	肇庆广宁南东一路 D-DLH	广宁县
876	肇庆广宁赤坑 F-DLH	广宁县	924	肇庆广宁南街邮政 D-DLH	广宁县
877	肇庆广宁冲流村 D-DLH	广宁县	925	肇庆广宁南街镇府 D-DLH	广宁县
878	肇庆广宁春水 F-DLH	广宁县	926	肇庆广宁南木寨 F-DLH	广宁县
879	肇庆广宁翠竹公园 D-DLH	广宁县	927	肇庆广宁牛岐 F-DLH	广宁县
880	肇庆广宁大诚 F-DLH	广宁县	928	肇庆广宁排沙 F-DLH	广宁县
881	肇庆广宁大迳 D-DLH	广宁县	929	肇庆广宁排沙镇府 F-DLH	广宁县
882	肇庆广宁大汕 F-DLH	广宁县	930	肇庆广宁平岗 F-DLH	广宁县
883	肇庆广宁大塘 F-DLH	广宁县	931	肇庆广宁蒲塘 F-DLH	广宁县
884	肇庆广宁大志 F-DLH	广宁县	932	肇庆广宁企山 F-DLH	广宁县
885	肇庆广宁大洲村 F-DLH	广宁县	933	肇庆广宁汽修厂 D-DLH	广宁县
886	肇庆广宁带洞村 F-DLH	广宁县	934	肇庆广宁丘屋 F-DLH	广宁县
887	肇庆广宁电大 D-DLH	广宁县	935	肇庆广宁人民路 D-DLH	广宁县
888	肇庆广宁扶楼 F-DLH	广宁县	936	肇庆广宁沙口 F-DLH	广宁县
889	肇庆广宁甘树窝 F-DLH	广宁县	937	肇庆广宁沙田岗 D-DLH	广宁县
890	肇庆广宁狗仔塘 F-DLH	广宁县	938	肇庆广宁沙心 F-DLH	广宁县
891	肇庆广宁古水 F-DLH	广宁县	939	肇庆广宁上带 F-DLH	广宁县
892	肇庆广宁古水桥 F-DLH	广宁县	940	肇庆广宁圣坑 F-DLH	广宁县
893	肇庆广宁古水镇 F-DLH	广宁县	941	肇庆广宁十字街 D-DLH	广宁县
894	肇庆广宁广玉路 D-DLH	广宁县	942	肇庆广宁石坳 F-DLH	广宁县
895	肇庆广宁和合路 D-DLH	广宁县	943	肇庆广宁石基 F-DLH	广宁县
896	肇庆广宁横岗 F-DLH	广宁县	944	肇庆广宁石涧 F-DLH	广宁县
897	肇庆广宁横山镇区 F-DLH	广宁县	945	肇庆广宁石涧工业园 F-DLH	广宁县
898	肇庆广宁红星 D-DLH	广宁县	946	肇庆广宁石涧木材厂 F-DLH	广宁县
899	肇庆广宁厚田 F-DLH	广宁县	947	肇庆广宁石涧桥 F-DLH	广宁县
900	肇庆广宁厚溪 F-DLH	广宁县	948	肇庆广宁石咀 F-DLH	广宁县
901	肇庆广宁护国 D-DLH	广宁县	949	肇庆广宁水月 F-DLH	广宁县
902	肇庆广宁惠爱 D-DLH	广宁县	950	肇庆广宁寺湾 F-DLH	广宁县
903	肇庆广宁建行花坛 D-DLH	广宁县	951	肇庆广宁太和 F-DLH	广宁县
904	肇庆广宁江美 F-DLH	广宁县	952	肇庆广宁潭布电信 F-DLH	广宁县
905	肇庆广宁江屯 F-DLH	广宁县	953	肇庆广宁塘角 F-DLH	广宁县
906	肇庆广宁江屯车站 D-DLH	广宁县	954	肇庆广宁桃花 F-DLH	广宁县
907	肇庆广宁江屯大岗 F-DLH	广宁县	955	肇庆广宁图书馆 D-DLH	广宁县
908	肇庆广宁金马尾 F-DLH	广宁县	956	肇庆广宁旺竹迳 F-DLH	广宁县
909	肇庆广宁金圣 F-DLH	广宁县	957	肇庆广宁五和 F-DLH	广宁县
910	肇庆广宁看守所 D-DLH	广宁县	958	肇庆广宁五和下焦 F-DLH	广宁县

序号	基站名称	所属区县	序号	基站名称	所属区县
959	肇庆广宁五和镇村 F-DLH	广宁县	1007	肇庆怀集迪比利 D-DLH	怀集县
960	肇庆广宁五一路 D-DLH	广宁县	1008	肇庆怀集电影院 D-DLH	怀集县
961	肇庆广宁务水 F-DLH	广宁县	1009	肇庆怀集渡头 F-DLH	怀集县
962	肇庆广宁西村 D-DLH	广宁县	1010	肇庆怀集多罗山 F-DLH	怀集县
963	肇庆广宁西林村 F-DLH	广宁县	1011	肇庆怀集范屋 F-DLH	怀集县
964	肇庆广宁西山村 D-DLH	广宁县	1012	肇庆怀集丰大村 F-DLH	怀集县
965	肇庆广宁仙鹅洞 F-DLH	广宁县	1013	肇庆怀集凤岗 F-DLH	怀集县
966	肇庆广宁湘下 F-DLH	广宁县	1014	肇庆怀集凤岗红寨 F-DLH	怀集县
967	肇庆广宁巷口 F-DLH	广宁县	1015	肇庆怀集凤岗镇府 F-DLH	怀集县
968	肇庆广宁小益 F-DLH	广宁县	1016	肇庆怀集扶溪村 F-DLH	怀集县
969	肇庆广宁新城 D-DLH	广宁县	1017	肇庆怀集府前广场 D-DLH	怀集县
970	肇庆广宁新坑 F-DLH	广宁县	1018	肇庆怀集富饶村 F-DLH	怀集县
971	肇庆广宁新楼 F-DLH	广宁县	1019	肇庆怀集甘洒 F-DLH	怀集县
972	肇庆广宁新宁北 D-DLH	广宁县	1020	肇庆怀集甘洒内街 F-DLH	怀集县
973	肇庆广宁新铺 F-DLH	广宁县	1021	肇庆怀集岗坪 F-DLH	怀集县
974	肇庆广宁星坪 F-DLH	广宁县	1022	肇庆怀集岗坪市场 F-DLH	怀集县
975	肇庆广宁幸福新村 D-DLH	广宁县	1023	肇庆怀集岗坪镇府 F-DLH	怀集县
976	肇庆广宁宜洞 F-DLH	广宁县	1024	肇庆怀集岗坪中学 F-DLH	怀集县
977	肇庆广宁永泰 F-DLH	广宁县	1025	肇庆怀集高凤 F-DLH	怀集县
978	肇庆广宁于担头 F-DLH	广宁县	1026	肇庆怀集高塘 F-DLH	怀集县
979	肇庆广宁玉器街 D-DLH	广宁县	1027	肇庆怀集格二 F-DLH	怀集县
980	肇庆广宁御景园 D-DLH	广宁县	1028	肇庆怀集根枝 F-DLH	怀集县
981	肇庆广宁云鼎 D-DLH	广宁县	1029	肇庆怀集工业三巷 D-DLH	怀集县
982	肇庆广宁云溪 F-DLH	广宁县	1030	肇庆怀集关塘 F-DLH	怀集县
983	肇庆广宁长塘 F-DLH	广宁县	1031	肇庆怀集国东铜厂 F-DLH	怀集县
984	肇庆广宁洲仔 F-DLH	广宁县	1032	肇庆怀集国税 D-DLH	怀集县
985	肇庆广宁自来水公司 D-DLH	广宁县	1033	肇庆怀集果冠厂 F-DLH	怀集县
986	肇庆怀集坳仔 F-DLH	怀集县	1034	肇庆怀集何屋 F-DLH	怀集县
987	肇庆怀集坳仔内街 F-DLH	怀集县	1035	肇庆怀集和平 F-DLH	怀集县
988	肇庆怀集坳仔中学 F-DLH	怀集县	1036	肇庆怀集红村 F-DLH	怀集县
989	肇庆怀集白朗 F-DLH	怀集县	1037	肇庆怀集花石 F-DLH	怀集县
990	肇庆怀集白云庄 F-DLH	怀集县	1038	肇庆怀集华地 F-DLH	怀集县
991	肇庆怀集保宁 F-DLH	怀集县	1039	肇庆怀集华南旅业 D-DLH	怀集县
992	肇庆怀集碧桂园 F-DLH	怀集县	1040	肇庆怀集怀城大桥 D-DLH	怀集县
993	肇庆怀集步行街 D-DLH	怀集县	1041	肇庆怀集怀城东 D-DLH	怀集县
994	肇庆怀集陈屋塘 D-DLH	怀集县	1042	肇庆怀集怀城龙湾 F-DLH	怀集县
995	肇庆怀集城北三路 D-DLH	怀集县	1043	肇庆怀集怀城南 D-DLH	怀集县
996	肇庆怀集城北一路 D-DLH	怀集县	1044	肇庆怀集怀城中 D-DLH	怀集县
997	肇庆怀集城中 D-DLH	怀集县	1045	肇庆怀集怀高 D-DLH	怀集县
998	肇庆怀集大成岗 F-DLH	怀集县	1046	肇庆怀集建丰 F-DLH	怀集县
999	肇庆怀集大岗 F-DLH	怀集县	1047	肇庆怀集郊际村 F-DLH	怀集县
1000	肇庆怀集大岗卢屋 F-DLH	怀集县	1048	肇庆怀集金鸡大桥 D-DLH	怀集县
1001	肇庆怀集大岗邮政 F-DLH	怀集县	1049	肇庆怀集金立方酒店 D-DLH	怀集县
1002	肇庆怀集大岗中心街 F-DLH	怀集县	1050	肇庆怀集金龙 D-DLH	怀集县
1003	肇庆怀集大连 F-DLH	怀集县	1051	肇庆怀集金坪 F-DLH	怀集县
1004	肇庆怀集大桥村 F-DLH	怀集县	1052	肇庆怀集金吴 F-DLH	怀集县
1005	肇庆怀集大涌 F-DLH	怀集县	1053	肇庆怀集均义 F-DLH	怀集县
1006	肇庆怀集大钟 F-DLH	怀集县	1054	肇庆怀集凯旋豪庭 D-DLH	怀集县

序号	基站名称	所属区县	序号	基站名称	所属区县
1055	肇庆怀集孔屋 F-DLH	怀集县	1103	肇庆怀集桥头中学 D-DLH	怀集县
1056	肇庆怀集栏马 F-DLH	怀集县	1104	肇庆怀集青少年宫 D-DLH	怀集县
1057	肇庆怀集蓝中 F-DLH	怀集县	1105	肇庆怀集仁和 F-DLH	怀集县
1058	肇庆怀集蓝钟 F-DLH	怀集县	1106	肇庆怀集三江口 D-DLH	怀集县
1059	肇庆怀集蓝钟内街 F-DLH	怀集县	1107	肇庆怀集三角塘 D-DLH	怀集县
1060	肇庆怀集冷坑 F-DLH	怀集县	1108	肇庆怀集三坑水库 F-DLH	怀集县
1061	肇庆怀集冷坑蔡屋 F-DLH	怀集县	1109	肇庆怀集三屋 F-DLH	怀集县
1062	肇庆怀集冷坑车站 F-DLH	怀集县	1110	肇庆怀集上郭大桥 D-DLH	怀集县
1063	肇庆怀集冷坑供电所 F-DLH	怀集县	1111	肇庆怀集上屈 F-DLH	怀集县
1064	肇庆怀集冷坑市场 F-DLH	怀集县	1112	肇庆怀集省一监 F-DLH	怀集县
1065	肇庆怀集冷坑尾 F-DLH	怀集县	1113	肇庆怀集诗洞 F-DLH	怀集县
1066	肇庆怀集冷坑移动 F-DLH	怀集县	1114	肇庆怀集诗洞由界 F-DLH	怀集县
1067	肇庆怀集冷坑镇中 F-DLH	怀集县	1115	肇庆怀集诗洞中心 F-DLH	怀集县
1068	肇庆怀集冷坑中心 F-DLH	怀集县	1116	肇庆怀集施屋 F-DLH	怀集县
1069	肇庆怀集冷坑中学 F-DLH	怀集县	1117	肇庆怀集石川坑 F-DLH	怀集县
1070	肇庆怀集李岗 F-DLH	怀集县	1118	肇庆怀集石梅 F-DLH	怀集县
1071	肇庆怀集连麦邮政 F-DLH	怀集县	1119	肇庆怀集石群 F-DLH	怀集县
1072	肇庆怀集连麦中心 F-DLH	怀集县	1120	肇庆怀集石塘 F-DLH	怀集县
1073	肇庆怀集连麦中学 D-DLH	怀集县	1121	肇庆怀集市政局 D-DLH	怀集县
1074	肇庆怀集莲社 F-DLH	怀集县	1122	肇庆怀集双龙 F-DLH	怀集县
1075	肇庆怀集梁村 F-DLH	怀集县	1123	肇庆怀集双溪村 F-DLH	怀集县
1076	肇庆怀集梁村内街 F-DLH	怀集县	1124	肇庆怀集水利局 D-DLH	怀集县
1077	肇庆怀集梁村市场 F-DLH	怀集县	1125	肇庆怀集塔山公园 F-DLH	怀集县
1078	肇庆怀集梁村水福岗 F-DLH	怀集县	1126	肇庆怀集泰来 F-DLH	怀集县
1079	肇庆怀集梁村镇区 F-DLH	怀集县	1127	肇庆怀集泰来黄屋 F-DLH	怀集县
1080	肇庆怀集灵山 F-DLH	怀集县	1128	肇庆怀集覃定 F-DLH	怀集县
1081	肇庆怀集六竹 F-DLH	怀集县	1129	肇庆怀集谭路 F-DLH	怀集县
1082	肇庆怀集龙凤水库 F-DLH	怀集县	1130	肇庆怀集谭汶 F-DLH	怀集县
1083	肇庆怀集马岭头 F-DLH	怀集县	1131	肇庆怀集谭洲 F-DLH	怀集县
1084	肇庆怀集马宁 F-DLH	怀集县	1132	肇庆怀集谭汶 F-DLH	怀集县
1085	肇庆怀集马宁中学 D-DLH	怀集县	1133	肇庆怀集塘岗 F-DLH	怀集县
1086	肇庆怀集麦村 F-DLH	怀集县	1134	肇庆怀集体育馆 D-DLH	怀集县
1087	肇庆怀集明华酒店 D-DLH	怀集县	1135	肇庆怀集天马顶 F-DLH	怀集县
1088	肇庆怀集莫屋 F-DLH	怀集县	1136	肇庆怀集天窝村 F-DLH	怀集县
1089	肇庆怀集木兰村 F-DLH	怀集县	1137	肇庆怀集团结 F-DLH	怀集县
1090	肇庆怀集南巴 D-DLH	怀集县	1138	肇庆怀集文岗 F-DLH	怀集县
1091	肇庆怀集南双 F-DLH	怀集县	1139	肇庆怀集汶朗 F-DLH	怀集县
1092	肇庆怀集农业局 D-DLH	怀集县	1140	肇庆怀集汶朗杨屋 F-DLH	怀集县
1093	肇庆怀集盘凤 F-DLH	怀集县	1141	肇庆怀集汶塘 D-DLH	怀集县
1094	肇庆怀集平龙村 F-DLH	怀集县	1142	肇庆怀集五星 F-DLH	怀集县
1095	肇庆怀集七甲 F-DLH	怀集县	1143	肇庆怀集武警中队 D-DLH	怀集县
1096	肇庆怀集七小 D-DLH	怀集县	1144	肇庆怀集下帅 F-DLH	怀集县
1097	肇庆怀集治水新区 F-DLH	怀集县	1145	肇庆怀集下帅乡府 F-DLH	怀集县
1098	肇庆怀集治水镇府 F-DLH	怀集县	1146	肇庆怀集仙溪 F-DLH	怀集县
1099	肇庆怀集治水中学 F-DLH	怀集县	1147	肇庆怀集消防大队 D-DLH	怀集县
1100	肇庆怀集桥头 F-DLH	怀集县	1148	肇庆怀集谢屋 F-DLH	怀集县
1101	肇庆怀集桥头车站 F-DLH	怀集县	1149	肇庆怀集新城 D-DLH	怀集县
1102	肇庆怀集桥头中心 F-DLH	怀集县	1150	肇庆怀集新教 F-DLH	怀集县

序号	基站名称	所属区县	序号	基站名称	所属区县
1151	肇庆怀集新平 F-DLH	怀集县	1199	肇庆四会东城路 D-DLH	四会市
1152	肇庆怀集兴贤 D-DLH	怀集县	1200	肇庆四会东城综治 D-DLH	四会市
1153	肇庆怀集幸福 D-DLH	怀集县	1201	肇庆四会东方红 D-DLH	四会市
1154	肇庆怀集秀田 F-DLH	怀集县	1202	肇庆四会东岳纺织厂 F-DLH	四会市
1155	肇庆怀集巡警大队 D-DLH	怀集县	1203	肇庆四会都茛 F-DLH	四会市
1156	肇庆怀集雅豪居 D-DLH	怀集县	1204	肇庆四会独岗 F-DLH	四会市
1157	肇庆怀集沿江 D-DLH	怀集县	1205	肇庆四会富溪 F-DLH	四会市
1158	肇庆怀集燕都广场 D-DLH	怀集县	1206	肇庆四会岗美村委 F-DLH	四会市
1159	肇庆怀集怡景园 D-DLH	怀集县	1207	肇庆四会岗明 F-DLH	四会市
1160	肇庆怀集永固 F-DLH	怀集县	1208	肇庆四会高狮路口 D-DLH	四会市
1161	肇庆怀集永固金成村 F-DLH	怀集县	1209	肇庆四会隔岗 F-DLH	四会市
1162	肇庆怀集永固芹前 F-DLH	怀集县	1210	肇庆四会观海路 D-DLH	四会市
1163	肇庆怀集永光 F-DLH	怀集县	1211	肇庆四会官坝 F-DLH	四会市
1164	肇庆怀集于屋 F-DLH	怀集县	1212	肇庆四会冠山村 F-DLH	四会市
1165	肇庆怀集雨棱 F-DLH	怀集县	1213	肇庆四会光明大道 D-DLH	四会市
1166	肇庆怀集袁屋 F-DLH	怀集县	1214	肇庆四会国际玉器城 D-DLH	四会市
1167	肇庆怀集闸岗 F-DLH	怀集县	1215	肇庆四会海边坊 D-DLH	四会市
1168	肇庆怀集闸岗中学 F-DLH	怀集县	1216	肇庆四会海伦堡 D-DLH	四会市
1169	肇庆怀集长塘 F-DLH	怀集县	1217	肇庆四会和尚岗 D-DLH	四会市
1170	肇庆怀集中心洲 F-DLH	怀集县	1218	肇庆四会河东村 F-DLH	四会市
1171	肇庆怀集中洲 F-DLH	怀集县	1219	肇庆四会恒福山庄 F-DLH	四会市
1172	肇庆怀集中洲镇府 F-DLH	怀集县	1220	肇庆四会虹桥酒店 D-DLH	四会市
1173	肇庆怀集忠诚 F-DLH	怀集县	1221	肇庆四会华美花园 D-DLH	四会市
1174	肇庆怀集自来水厂 D-DLH	怀集县	1222	肇庆四会华侨中学 D-DLH	四会市
1175	肇庆四会奥联玻璃 F-DLH	四会市	1223	肇庆四会黄岗旧墟 F-DLH	四会市
1176	肇庆四会白沙 F-DLH	四会市	1224	肇庆四会黄田岗头 F-DLH	四会市
1177	肇庆四会保安大楼 D-DLH	四会市	1225	肇庆四会黄田镇区 F-DLH	四会市
1178	肇庆四会北门口 D-DLH	四会市	1226	肇庆四会黄田镇委 F-DLH	四会市
1179	肇庆四会仓丰市场 F-DLH	四会市	1227	肇庆四会汇林路 D-DLH	四会市
1180	肇庆四会仓丰油站 F-DLH	四会市	1228	肇庆四会会城中学 D-DLH	四会市
1181	肇庆四会仓岗 D-DLH	四会市	1229	肇庆四会急救中心 D-DLH	四会市
1182	肇庆四会仓岗四巷 D-DLH	四会市	1230	肇庆四会济广塘 F-DLH	四会市
1183	肇庆四会槎山桥 D-DLH	四会市	1231	肇庆四会家惠厂 D-DLH	四会市
1184	肇庆四会城中工业园 D-DLH	四会市	1232	肇庆四会江谷 F-DLH	四会市
1185	肇庆四会赤草茛 F-DLH	四会市	1233	肇庆四会交警大队 D-DLH	四会市
1186	肇庆四会村美村 F-DLH	四会市	1234	肇庆四会金宝利 F-DLH	四会市
1187	肇庆四会大隆湾 D-DLH	四会市	1235	肇庆四会金坑 F-DLH	四会市
1188	肇庆四会大南山 F-DLH	四会市	1236	肇庆四会金丽苑 D-DLH	四会市
1189	肇庆四会大沙 F-DLH	四会市	1237	肇庆四会金马夜总会 F-DLH	四会市
1190	肇庆四会大沙黄村 F-DLH	四会市	1238	肇庆四会迳口 F-DLH	四会市
1191	肇庆四会大沙桥 F-DLH	四会市	1239	肇庆四会敬老院 D-DLH	四会市
1192	肇庆四会大沙西 F-DLH	四会市	1240	肇庆四会旧气象局 D-DLH	四会市
1193	肇庆四会大洲 F-DLH	四会市	1241	肇庆四会骏马水泥 F-DLH	四会市
1194	肇庆四会邓村 F-DLH	四会市	1242	肇庆四会榄洞 F-DLH	四会市
1195	肇庆四会地豆 F-DLH	四会市	1243	肇庆四会雷劈石 F-DLH	四会市
1196	肇庆四会地豆下街 F-DLH	四会市	1244	肇庆四会黎琅 F-DLH	四会市
1197	肇庆四会电视台 D-DLH	四会市	1245	肇庆四会黎寨 F-DLH	四会市
1198	肇庆四会东城街办 F-DLH	四会市	1246	肇庆四会礼堂 F-DLH	四会市



序号	基站名称	所属区县	序号	基站名称	所属区县
1247	肇庆四会立交桥 F-DLH	四会市	1295	肇庆四会塔蓼 F-DLH	四会市
1248	肇庆四会沥兴 F-DLH	四会市	1296	肇庆四会塘村 F-DLH	四会市
1249	肇庆四会联通南江 F-DLH	四会市	1297	肇庆四会陶冲 D-DLH	四会市
1250	肇庆四会联通清东 D-DLH	四会市	1298	肇庆四会陶塘 F-DLH	四会市
1251	肇庆四会林业局 D-DLH	四会市	1299	肇庆四会天光墟 D-DLH	四会市
1252	肇庆四会龙甫 F-DLH	四会市	1300	肇庆四会田心 F-DLH	四会市
1253	肇庆四会龙甫电镀 F-DLH	四会市	1301	肇庆四会铁岗 F-DLH	四会市
1254	肇庆四会龙甫营脚 F-DLH	四会市	1302	肇庆四会通联 D-DLH	四会市
1255	肇庆四会龙鳞 F-DLH	四会市	1303	肇庆四会万隆医院 D-DLH	四会市
1256	肇庆四会龙头 F-DLH	四会市	1304	肇庆四会万盈酒店 D-DLH	四会市
1257	肇庆四会龙湾 F-DLH	四会市	1305	肇庆四会旺塘 F-DLH	四会市
1258	肇庆四会楼脚 F-DLH	四会市	1306	肇庆四会威整 F-DLH	四会市
1259	肇庆四会罗卜州 D-DLH	四会市	1307	肇庆四会维诺颜料 F-DLH	四会市
1260	肇庆四会罗源 F-DLH	四会市	1308	肇庆四会文德岗 F-DLH	四会市
1261	肇庆四会绿源饭店 F-DLH	四会市	1309	肇庆四会五马岗 F-DLH	四会市
1262	肇庆四会马村 F-DLH	四会市	1310	肇庆四会西岸村 F-DLH	四会市
1263	肇庆四会马房 F-DLH	四会市	1311	肇庆四会西北江 F-DLH	四会市
1264	肇庆四会马房开发区 F-DLH	四会市	1312	肇庆四会下怖 F-DLH	四会市
1265	肇庆四会马房桥 F-DLH	四会市	1313	肇庆四会下茆 F-DLH	四会市
1266	肇庆四会马田 D-DLH	四会市	1314	肇庆四会下州 F-DLH	四会市
1267	肇庆四会马头塘 F-DLH	四会市	1315	肇庆四会现代城 D-DLH	四会市
1268	肇庆四会南丰楼 F-DLH	四会市	1316	肇庆四会萧屋 D-DLH	四会市
1269	肇庆四会南江 F-DLH	四会市	1317	肇庆四会小海口 D-DLH	四会市
1270	肇庆四会南江村委 F-DLH	四会市	1318	肇庆四会新风路 D-DLH	四会市
1271	肇庆四会南江大道 F-DLH	四会市	1319	肇庆四会新江市场 F-DLH	四会市
1272	肇庆四会南田水库 F-DLH	四会市	1320	肇庆四会新气象局 F-DLH	四会市
1273	肇庆四会农药厂 D-DLH	四会市	1321	肇庆四会新市府 D-DLH	四会市
1274	肇庆四会农业局 D-DLH	四会市	1322	肇庆四会新寨 F-DLH	四会市
1275	肇庆四会前进 F-DLH	四会市	1323	肇庆四会兴隆花园 D-DLH	四会市
1276	肇庆四会清东 F-DLH	四会市	1324	肇庆四会兴隆街 D-DLH	四会市
1277	肇庆四会清东路 D-DLH	四会市	1325	肇庆四会寻源岭 F-DLH	四会市
1278	肇庆四会清东路口 D-DLH	四会市	1326	肇庆四会鸭了洞 F-DLH	四会市
1279	肇庆四会肉联厂 D-DLH	四会市	1327	肇庆四会燕岭 F-DLH	四会市
1280	肇庆四会三鸟市场 D-DLH	四会市	1328	肇庆四会燕子堀 F-DLH	四会市
1281	肇庆四会沙头 F-DLH	四会市	1329	肇庆四会姚沙 F-DLH	四会市
1282	肇庆四会沙尾 D-DLH	四会市	1330	肇庆四会药厂 D-DLH	四会市
1283	肇庆四会商业大道 D-DLH	四会市	1331	肇庆四会野狸岗 D-DLH	四会市
1284	肇庆四会商业路 D-DLH	四会市	1332	肇庆四会蚁田 F-DLH	四会市
1285	肇庆四会深巷 D-DLH	四会市	1333	肇庆四会银星 F-DLH	四会市
1286	肇庆四会狮子村 F-DLH	四会市	1334	肇庆四会盈峰国际 D-DLH	四会市
1287	肇庆四会石岗庙 F-DLH	四会市	1335	肇庆四会营脚 F-DLH	四会市
1288	肇庆四会石狗镇区 F-DLH	四会市	1336	肇庆四会渔云村 F-DLH	四会市
1289	肇庆四会石寨 F-DLH	四会市	1337	肇庆四会元岗坪 F-DLH	四会市
1290	肇庆四会时代广场 D-DLH	四会市	1338	肇庆四会元头村 F-DLH	四会市
1291	肇庆四会水车村 F-DLH	四会市	1339	肇庆四会远东化工 F-DLH	四会市
1292	肇庆四会水利会 F-DLH	四会市	1340	肇庆四会贞山 F-DLH	四会市
1293	肇庆四会四会中学 D-DLH	四会市	1341	肇庆四会贞山花坛 D-DLH	四会市
1294	肇庆四会寺山岗 F-DLH	四会市	1342	肇庆四会贞山下沙 D-DLH	四会市

序号	基站名称	所属区县	序号	基站名称	所属区县
1343	肇庆四会臻湖半岛 F-DLH	四会市	1347	肇庆四会周村 D-DLH	四会市
1344	肇庆四会正坑村 F-DLH	四会市	1348	肇庆四会珠江新城 D-DLH	四会市
1345	肇庆四会中正陶瓷 F-DLH	四会市	1349	肇庆四会竹林 F-DLH	四会市
1346	肇庆四会中专 D-DLH	四会市	1350	肇庆四会综合楼 D-DLH	四会市

### 3、云浮 4G 网络一期工程基站申报表

序号	基站名称	所属区县	序号	基站名称	所属区县
1	云浮罗定平西 D-DLH	罗定市	48	云浮罗定龙湾供电所 F-DLH	罗定市
2	云浮罗定南江帝景 D-DLH	罗定市	49	云浮罗定花果山 F-DLH	罗定市
3	云浮罗定旧车站 D-DLH	罗定市	50	云浮罗定华石山 F-DLH	罗定市
4	云浮罗定华天龙制衣厂 D-DLH	罗定市	51	云浮罗定旧罗镜 F-DLH	罗定市
5	云浮罗定职院 D-DLH	罗定市	52	云浮罗定黎少 F-DLH	罗定市
6	云浮罗定城西变电站 D-DLH	罗定市	53	云浮罗定黎少镇 F-DLH	罗定市
7	云浮罗定财政局 D-DLH	罗定市	54	云浮罗定龙税 F-DLH	罗定市
8	云浮罗定幼儿园 D-DLH	罗定市	55	云浮罗定罗平岭脚 F-DLH	罗定市
9	云浮罗定双东 D-DLH	罗定市	56	云浮罗定罗平水泥厂 F-DLH	罗定市
10	云浮罗定素龙下垌 D-DLH	罗定市	57	云浮罗定满塘 F-DLH	罗定市
11	云浮罗定附城山 D-DLH	罗定市	58	云浮罗定苹塘茶榕村 F-DLH	罗定市
12	云浮罗定制衣厂 D-DLH	罗定市	59	云浮罗定生江镇 F-DLH	罗定市
13	云浮罗定雅达电子厂 D-DLH	罗定市	60	云浮罗定石淇湾 F-DLH	罗定市
14	云浮罗定地税局 D-DLH	罗定市	61	云浮罗定泗纶 F-DLH	罗定市
15	云浮罗定泮洲车站 D-DLH	罗定市	62	云浮罗定素龙 F-DLH	罗定市
16	云浮罗定龙华花苑 D-DLH	罗定市	63	云浮罗定素龙收费站 F-DLH	罗定市
17	云浮罗定博物馆二 D-DLH	罗定市	64	云浮罗定素龙杨桥 F-DLH	罗定市
18	云浮罗定大村 D-DLH	罗定市	65	云浮罗定素龙中学 F-DLH	罗定市
19	云浮罗定泮州医院 D-DLH	罗定市	66	云浮罗定太平信用社 F-DLH	罗定市
20	云浮罗定市政广场 D-DLH	罗定市	67	云浮罗定太平镇 F-DLH	罗定市
21	云浮罗定竹园宾馆 D-DLH	罗定市	68	云浮罗定围底邮政储蓄所 F-DLH	罗定市
22	云浮罗定好莱湾 D-DLH	罗定市	69	云浮罗定金鸡尾 F-DLH	罗定市
23	云浮罗定农行 D-DLH	罗定市	70	云浮罗定黎少人民政府 F-DLH	罗定市
24	云浮罗定城标 D-DLH	罗定市	71	云浮罗定罗镜椽安村委 F-DLH	罗定市
25	云浮罗定移动综合楼 D-DLH	罗定市	72	云浮罗定苹塘镇人民政府 F-DLH	罗定市
26	云浮罗定丽岗 D-DLH	罗定市	73	云浮罗定双东工业园 F-DLH	罗定市
27	云浮罗定图书馆 D-DLH	罗定市	74	云浮罗定素龙机场路口 F-DLH	罗定市
28	云浮罗定附城邮局 D-DLH	罗定市	75	云浮罗定下横街 F-DLH	罗定市
29	云浮罗定附城中学 D-DLH	罗定市	76	云浮罗定新乐镇 F-DLH	罗定市
30	云浮罗定体育场 D-DLH	罗定市	77	云浮罗定深坑岗 F-DLH	罗定市
31	云浮罗定宾馆 D-DLH	罗定市	78	云浮罗定金鸡市场 F-DLH	罗定市
32	云浮罗定嘉达纺织厂 D-DLH	罗定市	79	云浮罗定朗塘镇镇政府 F-DLH	罗定市
33	云浮罗定泽流塘 D-DLH	罗定市	80	云浮罗定星光化工厂 D-DLH	罗定市
34	云浮罗定龙园 D-DLH	罗定市	81	云浮罗定大甲 D-DLH	罗定市
35	云浮罗定廷锴中学 D-DLH	罗定市	82	云浮罗定双东邮局 D-DLH	罗定市
36	云浮罗定兴华二路 D-DLH	罗定市	83	云浮罗定高峰 F-DLH	罗定市
37	云浮罗定大菜园 D-DLH	罗定市	84	云浮罗定罗溪 F-DLH	罗定市
38	云浮罗定公路局 D-DLH	罗定市	85	云浮罗定新乐山 F-DLH	罗定市
39	云浮罗定电信营业厅 D-DLH	罗定市	86	云浮罗定石溪 F-DLH	罗定市
40	云浮罗定消防大队 D-DLH	罗定市	87	云浮罗定塘冲顶 F-DLH	罗定市
41	云浮罗定宝珠路 D-DLH	罗定市	88	云浮罗定凤油坪 F-DLH	罗定市
42	云浮罗定蓝钻酒吧 D-DLH	罗定市	89	云浮罗定罗氏山庄 F-DLH	罗定市
43	云浮罗定中学新校区 D-DLH	罗定市	90	云浮罗定渡头 F-DLH	罗定市
44	云浮罗定船步 F-DLH	罗定市	91	云浮罗定炉星 F-DLH	罗定市
45	云浮罗定船步街 F-DLH	罗定市	92	云浮罗定莫村 F-DLH	罗定市
46	云浮罗定都门路口 F-DLH	罗定市	93	云浮罗定水摆 F-DLH	罗定市
47	云浮罗定分界 F-DLH	罗定市	94	云浮罗定云沙 F-DLH	罗定市

序号	基站名称	所属区县	序号	基站名称	所属区县
95	云浮罗定官渡头 F-DLH	罗定市	143	云浮罗定城围村 F-DLH	罗定市
96	云浮罗定九龙公园 F-DLH	罗定市	144	云浮罗定黄牛木 F-DLH	罗定市
97	云浮罗定合江 F-DLH	罗定市	145	云浮罗定木林 F-DLH	罗定市
98	云浮罗定灵凡村 F-DLH	罗定市	146	云浮罗定河背 F-DLH	罗定市
99	云浮罗定荔枝塘 F-DLH	罗定市	147	云浮罗定朗东 F-DLH	罗定市
100	云浮罗定云罗 F-DLH	罗定市	148	云浮罗定北羌 F-DLH	罗定市
101	云浮罗定花心岗 F-DLH	罗定市	149	云浮罗定禁山迳 F-DLH	罗定市
102	云浮罗定良官二 F-DLH	罗定市	150	云浮罗定太东 F-DLH	罗定市
103	云浮罗定腾笔村 F-DLH	罗定市	151	云浮罗定罗镜 F-DLH	罗定市
104	云浮罗定大沙村 F-DLH	罗定市	152	云浮罗定金垌 F-DLH	罗定市
105	云浮罗定双东罗秀村 F-DLH	罗定市	153	云浮罗定扶合 F-DLH	罗定市
106	云浮罗定南平圩 D-DLH	罗定市	154	云浮罗定龙湾铜旺 F-DLH	罗定市
107	云浮罗定罗英制衣厂 D-DLH	罗定市	155	云浮罗定粟场 F-DLH	罗定市
108	云浮罗定思理村 F-DLH	罗定市	156	云浮罗定木坪 F-DLH	罗定市
109	云浮罗定潭井新村 F-DLH	罗定市	157	云浮罗定丽芝 F-DLH	罗定市
110	云浮罗定粤龙花园 D-DLH	罗定市	158	云浮罗定康任 F-DLH	罗定市
111	云浮罗定知青场 F-DLH	罗定市	159	云浮罗定黎少泗片 F-DLH	罗定市
112	云浮罗定新珠塘 F-DLH	罗定市	160	云浮罗定元珠 F-DLH	罗定市
113	云浮罗定鳌头顶 F-DLH	罗定市	161	云浮罗定里午管理区 F-DLH	罗定市
114	云浮罗定高田 F-DLH	罗定市	162	云浮罗定苹塘梳免村 F-DLH	罗定市
115	云浮罗定屏风山 F-DLH	罗定市	163	云浮罗定石围 D-DLH	罗定市
116	云浮罗定沙豪岗 F-DLH	罗定市	164	云浮罗定兴华三路 D-DLH	罗定市
117	云浮罗定双东工业园二 F-DLH	罗定市	165	云浮罗定宁屋 D-DLH	罗定市
118	云浮罗定谋平 F-DLH	罗定市	166	云浮罗定塔脚 D-DLH	罗定市
119	云浮罗定替滨镇 F-DLH	罗定市	167	云浮罗定区屋 D-DLH	罗定市
120	云浮罗定替滨 F-DLH	罗定市	168	云浮罗定妇幼保健院 D-DLH	罗定市
121	云浮罗定湾洞 F-DLH	罗定市	169	云浮罗定平南村 D-DLH	罗定市
122	云浮罗定坎头 F-DLH	罗定市	170	云浮罗定工业三路 D-DLH	罗定市
123	云浮罗定碗窑 F-DLH	罗定市	171	云浮罗定兴业一路 D-DLH	罗定市
124	云浮罗定沙步 F-DLH	罗定市	172	云浮罗定平安村 D-DLH	罗定市
125	云浮罗定大廩 F-DLH	罗定市	173	云浮罗定城南集贸市场 D-DLH	罗定市
126	云浮罗定古卜塘 F-DLH	罗定市	174	云浮罗定人才服务局 D-DLH	罗定市
127	云浮罗定荔枝冲 F-DLH	罗定市	175	云浮罗定天河城 D-DLH	罗定市
128	云浮罗定船步汇聚 F-DLH	罗定市	176	云浮罗定大新前路 D-DLH	罗定市
129	云浮罗定金鸡石龙村 F-DLH	罗定市	177	云浮罗定泮江模具技术学校 D-DLH	罗定市
130	云浮罗定山河 F-DLH	罗定市	178	云浮罗定平西村 D-DLH	罗定市
131	云浮罗定梅竹山 F-DLH	罗定市	179	云浮罗定南平圩二 D-DLH	罗定市
132	云浮罗定瓦屋村 F-DLH	罗定市	180	云浮罗定市委党校 D-DLH	罗定市
133	云浮罗定金冲山 F-DLH	罗定市	181	云浮罗定罗城医院 D-DLH	罗定市
134	云浮罗定苹塘龙吉村 F-DLH	罗定市	182	云浮罗定罗发印刷厂 D-DLH	罗定市
135	云浮罗定大虾村 F-DLH	罗定市	183	云浮罗定龙都西路 D-DLH	罗定市
136	云浮罗定冲花山 F-DLH	罗定市	184	云浮罗定文貌 D-DLH	罗定市
137	云浮罗定龙久 F-DLH	罗定市	185	云浮罗定水美底 D-DLH	罗定市
138	云浮罗定坑背 F-DLH	罗定市	186	云浮罗定中学 D-DLH	罗定市
139	云浮罗定金滩岭脚 F-DLH	罗定市	187	云浮罗定七和村 D-DLH	罗定市
140	云浮罗定雅言 F-DLH	罗定市	188	云浮罗定双东木胡岗 D-DLH	罗定市
141	云浮罗定苹塘 F-DLH	罗定市	189	云浮罗定双东赤新 D-DLH	罗定市
142	云浮罗定谈礼 F-DLH	罗定市	190	云浮罗定潭波垌 D-DLH	罗定市

序号	基站名称	所属区县	序号	基站名称	所属区县
191	云浮罗定大岗西路 D-DLH	罗定市	239	云浮新兴北洞开发区 D-DLH	新兴县
192	云浮罗定石斗 D-DLH	罗定市	240	云浮新兴商业城 D-DLH	新兴县
193	云浮罗定双东大众村 D-DLH	罗定市	241	云浮新兴大富豪 D-DLH	新兴县
194	云浮罗定思围村 D-DLH	罗定市	242	云浮新兴食品站 D-DLH	新兴县
195	云浮罗定赤坭村 D-DLH	罗定市	243	云浮新兴时代广场广告牌 D-DLH	新兴县
196	云浮罗定附城青贝塘 D-DLH	罗定市	244	云浮新兴洞口 D-DLH	新兴县
197	云浮罗定附城田螺坪 D-DLH	罗定市	245	云浮新兴福临门 D-DLH	新兴县
198	云浮罗定附城关屋 D-DLH	罗定市	246	云浮新兴岗根山 D-DLH	新兴县
199	云浮罗定附城龙船坑 D-DLH	罗定市	247	云浮新兴中药学校 D-DLH	新兴县
200	云浮罗定附城高峰村 D-DLH	罗定市	248	云浮新兴六祖风景区 D-DLH	新兴县
201	云浮罗定泮洲路 D-DLH	罗定市	249	云浮新兴文华路 D-DLH	新兴县
202	云浮罗定龙殿塘 F-DLH	罗定市	250	云浮新兴城关中学 D-DLH	新兴县
203	云浮罗定石灰凹 F-DLH	罗定市	251	云浮新兴工行 D-DLH	新兴县
204	云浮罗定割麻 F-DLH	罗定市	252	云浮新兴农民街 D-DLH	新兴县
205	云浮罗定蛇塘 F-DLH	罗定市	253	云浮新兴平康 D-DLH	新兴县
206	云浮罗定杨梅岭 F-DLH	罗定市	254	云浮新兴六祖国恩寺 D-DLH	新兴县
207	云浮罗定大榄 F-DLH	罗定市	255	云浮新兴水台镇 D-DLH	新兴县
208	云浮罗定奥塘 F-DLH	罗定市	256	云浮新兴新洲大道北 D-DLH	新兴县
209	云浮罗定秋风村 F-DLH	罗定市	257	云浮新兴南豪酒店 D-DLH	新兴县
210	云浮罗定两塘新围 F-DLH	罗定市	258	云浮新兴泰基花园 D-DLH	新兴县
211	云浮罗定莫村高速立交 F-DLH	罗定市	259	云浮新兴环城西 D-DLH	新兴县
212	云浮罗定建材工业园 F-DLH	罗定市	260	云浮新兴文化广场 D-DLH	新兴县
213	云浮罗定及更 F-DLH	罗定市	261	云浮新兴育才路 D-DLH	新兴县
214	云浮罗定旗山村 F-DLH	罗定市	262	云浮新兴民政局 D-DLH	新兴县
215	云浮罗定天策 F-DLH	罗定市	263	云浮新兴惠能中学 D-DLH	新兴县
216	云浮罗定塘底村 F-DLH	罗定市	264	云浮新兴小南路东 D-DLH	新兴县
217	云浮罗定大邓山 F-DLH	罗定市	265	云浮新兴枫洗村 D-DLH	新兴县
218	云浮罗定红岭村 F-DLH	罗定市	266	云浮新兴产业转移工业园 F-DLH	新兴县
219	云浮罗定白云岗 F-DLH	罗定市	267	云浮新兴枫洞 F-DLH	新兴县
220	云浮罗定替感 F-DLH	罗定市	268	云浮新兴新朗山 F-DLH	新兴县
221	云浮罗定大围村 F-DLH	罗定市	269	云浮新兴车岗车头 F-DLH	新兴县
222	云浮罗定上宁村 F-DLH	罗定市	270	云浮新兴相塘村委会 F-DLH	新兴县
223	云浮罗定赤坎 F-DLH	罗定市	271	云浮新兴车岗邮政局 F-DLH	新兴县
224	云浮罗定六竹村 F-DLH	罗定市	272	云浮新兴东成邮局 F-DLH	新兴县
225	云浮罗定莲塘头 F-DLH	罗定市	273	云浮新兴东震 F-DLH	新兴县
226	云浮罗定丰盛村 F-DLH	罗定市	274	云浮新兴官洞新村 F-DLH	新兴县
227	云浮罗定八和 F-DLH	罗定市	275	云浮新兴集成 F-DLH	新兴县
228	云浮罗定凤凰村 F-DLH	罗定市	276	云浮新兴簕竹镇 F-DLH	新兴县
229	云浮新兴凤翔里 D-DLH	新兴县	277	云浮新兴内东 F-DLH	新兴县
230	云浮新兴劳动局 D-DLH	新兴县	278	云浮新兴内中 F-DLH	新兴县
231	云浮新兴北洞 D-DLH	新兴县	279	云浮新兴捻村 F-DLH	新兴县
232	云浮新兴温氏科技园 D-DLH	新兴县	280	云浮新兴三家村 F-DLH	新兴县
233	云浮新兴翔顺花园二 D-DLH	新兴县	281	云浮新兴沙坪 F-DLH	新兴县
234	云浮新兴社保局 D-DLH	新兴县	282	云浮新兴水台 F-DLH	新兴县
235	云浮新兴良田工业园 D-DLH	新兴县	283	云浮新兴水台储蓄所 F-DLH	新兴县
236	云浮新兴六祖广场 D-DLH	新兴县	284	云浮新兴水台派出所 F-DLH	新兴县
237	云浮新兴理工学校 D-DLH	新兴县	285	云浮新兴太平镇 F-DLH	新兴县
238	云浮新兴沿江中路 D-DLH	新兴县	286	云浮新兴天堂 F-DLH	新兴县

序号	基站名称	所属区县	序号	基站名称	所属区县
287	云浮新兴许村 F-DLH	新兴县	335	云浮新兴车岗红星村 F-DLH	新兴县
288	云浮新兴六祖圩 F-DLH	新兴县	336	云浮新兴枫洞村委 D-DLH	新兴县
289	云浮新兴东成镇 F-DLH	新兴县	337	云浮新兴网雨 F-DLH	新兴县
290	云浮新兴河头邮政局 F-DLH	新兴县	338	云浮新兴武装部 D-DLH	新兴县
291	云浮新兴里洞邮政局 F-DLH	新兴县	339	云浮新兴劳教所 D-DLH	新兴县
292	云浮新兴天堂新铺村 F-DLH	新兴县	340	云浮新兴东成十里 F-DLH	新兴县
293	云浮新兴天堂街 F-DLH	新兴县	341	云浮新兴布坪 F-DLH	新兴县
294	云浮新兴马山居委 F-DLH	新兴县	342	云浮新兴扶桂 F-DLH	新兴县
295	云浮新兴水台中学 F-DLH	新兴县	343	云浮新兴东成 F-DLH	新兴县
296	云浮新兴车岗市场 F-DLH	新兴县	344	云浮新兴稔村街 F-DLH	新兴县
297	云浮新兴通信机楼 F-DLH	新兴县	345	云浮新兴稔村云礼 F-DLH	新兴县
298	云浮新兴捻村圩 F-DLH	新兴县	346	云浮新兴里洞葛冲 F-DLH	新兴县
299	云浮新兴宝林苑 F-DLH	新兴县	347	云浮新兴官洞龙岩村 F-DLH	新兴县
300	云浮新兴里洞 F-DLH	新兴县	348	云浮新兴官洞 F-DLH	新兴县
301	云浮新兴东成都斛 F-DLH	新兴县	349	云浮新兴江滨路 D-DLH	新兴县
302	云浮新兴伞厂 F-DLH	新兴县	350	云浮新兴共成 F-DLH	新兴县
303	云浮新兴沙村 F-DLH	新兴县	351	云浮新兴共成邮政局 F-DLH	新兴县
304	云浮新兴布乾 F-DLH	新兴县	352	云浮新兴社圩 F-DLH	新兴县
305	云浮新兴五西管理区 F-DLH	新兴县	353	云浮新兴太平 F-DLH	新兴县
306	云浮新兴松岗山 F-DLH	新兴县	354	云浮新兴东山 F-DLH	新兴县
307	云浮新兴河头湾边村 F-DLH	新兴县	355	云浮新兴良洞迳林场 F-DLH	新兴县
308	云浮新兴白水坑 F-DLH	新兴县	356	云浮新兴湾边桃坑 F-DLH	新兴县
309	云浮新兴河口村 F-DLH	新兴县	357	云浮新兴非雷 F-DLH	新兴县
310	云浮新兴湾边山 F-DLH	新兴县	358	云浮新兴坝塘 F-DLH	新兴县
311	云浮新兴天堂袖村 F-DLH	新兴县	359	云浮新兴芦村山 F-DLH	新兴县
312	云浮新兴蒙坑 F-DLH	新兴县	360	云浮新兴船岗山 F-DLH	新兴县
313	云浮新兴南塘 F-DLH	新兴县	361	云浮新兴横水 F-DLH	新兴县
314	云浮新兴下沙二 F-DLH	新兴县	362	云浮新兴舍丰 F-DLH	新兴县
315	云浮新兴梁田 F-DLH	新兴县	363	云浮新兴大江邮局 F-DLH	新兴县
316	云浮新兴罗陈山 F-DLH	新兴县	364	云浮新兴大江镇 F-DLH	新兴县
317	云浮新兴奄村 F-DLH	新兴县	365	云浮新兴梭朗村 F-DLH	新兴县
318	云浮新兴宠洞 F-DLH	新兴县	366	云浮新兴蕉麻 F-DLH	新兴县
319	云浮新兴鹅石 F-DLH	新兴县	367	云浮新兴合河 F-DLH	新兴县
320	云浮新兴平江 F-DLH	新兴县	368	云浮新兴小南路 D-DLH	新兴县
321	云浮新兴布辰 F-DLH	新兴县	369	云浮新兴新洲大道 D-DLH	新兴县
322	云浮新兴青山绿水 F-DLH	新兴县	370	云浮新兴交通运输局 D-DLH	新兴县
323	云浮新兴东瑶乡 F-DLH	新兴县	371	云浮新兴新城政府 D-DLH	新兴县
324	云浮新兴王香地 F-DLH	新兴县	372	云浮新兴成东路口 D-DLH	新兴县
325	云浮新兴坡尾村 F-DLH	新兴县	373	云浮新兴城东路 D-DLH	新兴县
326	云浮新兴石头冲 F-DLH	新兴县	374	云浮新兴凌丰一号 D-DLH	新兴县
327	云浮新兴榄根山 F-DLH	新兴县	375	云浮新兴温氏花园 D-DLH	新兴县
328	云浮新兴联群村委 F-DLH	新兴县	376	云浮新兴大园路 D-DLH	新兴县
329	云浮新兴蕨村二 F-DLH	新兴县	377	云浮新兴沿江北路一 D-DLH	新兴县
330	云浮新兴桐村 F-DLH	新兴县	378	云浮新兴沙亭 D-DLH	新兴县
331	云浮新兴陈舍 F-DLH	新兴县	379	云浮新兴百合山公园 D-DLH	新兴县
332	云浮新兴里洞蒙坑新村 F-DLH	新兴县	380	云浮新兴西郊油站 D-DLH	新兴县
333	云浮新兴回龙口 F-DLH	新兴县	381	云浮新兴升平路 D-DLH	新兴县
334	云浮新兴蕨村 F-DLH	新兴县	382	云浮新兴沿江北路二 D-DLH	新兴县

序号	基站名称	所属区县	序号	基站名称	所属区县
383	云浮新兴育才南路 D-DLH	新兴县	431	云浮郁南环保局 D-DLH	郁南县
384	云浮新兴镇龙 D-DLH	新兴县	432	云浮郁南移动综合楼 D-DLH	郁南县
385	云浮新兴大南路 D-DLH	新兴县	433	云浮郁南五龙 D-DLH	郁南县
386	云浮新兴象岗路二 D-DLH	新兴县	434	云浮郁南高山底 D-DLH	郁南县
387	云浮新兴大南路南 D-DLH	新兴县	435	云浮郁南南江口 F-DLH	郁南县
388	云浮新兴东瑶二 D-DLH	新兴县	436	云浮郁南南江口工业园 F-DLH	郁南县
389	云浮新兴凤凰村 D-DLH	新兴县	437	云浮郁南少年宫 D-DLH	郁南县
390	云浮新兴旧火车站 D-DLH	新兴县	438	云浮郁南新灶 F-DLH	郁南县
391	云浮新兴金塘 D-DLH	新兴县	439	云浮郁南宝珠镇政府 F-DLH	郁南县
392	云浮新兴旧火车站北 D-DLH	新兴县	440	云浮郁南大湾 F-DLH	郁南县
393	云浮新兴温氏住宅区 D-DLH	新兴县	441	云浮郁南大湾工业园 F-DLH	郁南县
394	云浮新兴黄岗村 D-DLH	新兴县	442	云浮郁南大湾迳口 F-DLH	郁南县
395	云浮新兴大朗山 F-DLH	新兴县	443	云浮郁南连溪 F-DLH	郁南县
396	云浮新兴禅龙峡 F-DLH	新兴县	444	云浮郁南千官镇 F-DLH	郁南县
397	云浮新兴棠下 F-DLH	新兴县	445	云浮郁南宋桂圩 F-DLH	郁南县
398	云浮新兴办表 F-DLH	新兴县	446	云浮郁南大方街 F-DLH	郁南县
399	云浮新兴秋果园 F-DLH	新兴县	447	云浮郁南平台街 F-DLH	郁南县
400	云浮新兴步朗 F-DLH	新兴县	448	云浮郁南千官教育路 F-DLH	郁南县
401	云浮新兴罗坝 F-DLH	新兴县	449	云浮郁南宋桂镇政府 F-DLH	郁南县
402	云浮新兴大稳 F-DLH	新兴县	450	云浮郁南罗子 F-DLH	郁南县
403	云浮新兴水浪村 F-DLH	新兴县	451	云浮郁南化工厂 F-DLH	郁南县
404	云浮新兴黄窝村 F-DLH	新兴县	452	云浮郁南汤氏酒店 F-DLH	郁南县
405	云浮新兴庞村 F-DLH	新兴县	453	云浮郁南万兴企业 D-DLH	郁南县
406	云浮新兴东瑶 F-DLH	新兴县	454	云浮郁南苏佑塘 D-DLH	郁南县
407	云浮新兴产业转移工业园二 F-DLH	新兴县	455	云浮郁南东坝 F-DLH	郁南县
408	云浮新兴产业转移工业园三 F-DLH	新兴县	456	云浮郁南历洞镇 F-DLH	郁南县
409	云浮新兴产业转移工业园四 F-DLH	新兴县	457	云浮郁南康顺 F-DLH	郁南县
410	云浮新兴高村圩 F-DLH	新兴县	458	云浮郁南天花塘 F-DLH	郁南县
411	云浮新兴车岗云洞 F-DLH	新兴县	459	云浮郁南天花塘路口 F-DLH	郁南县
412	云浮新兴大屋村 F-DLH	新兴县	460	云浮郁南平台 F-DLH	郁南县
413	云浮新兴河头二濠电站 F-DLH	新兴县	461	云浮郁南田边 F-DLH	郁南县
414	云浮新兴象窝茶场 F-DLH	新兴县	462	云浮郁南卫星 F-DLH	郁南县
415	云浮新兴新城镇文化站 D-DLH	新兴县	463	云浮郁南大湾五星管理区 F-DLH	郁南县
416	云浮郁南飞凤路 D-DLH	郁南县	464	云浮郁南官良 F-DLH	郁南县
417	云浮郁南连滩 F-DLH	郁南县	465	云浮郁南松山脚 F-DLH	郁南县
418	云浮郁南象山 D-DLH	郁南县	466	云浮郁南和都 F-DLH	郁南县
419	云浮郁南枕头山 D-DLH	郁南县	467	云浮郁南下咀 F-DLH	郁南县
420	云浮郁南水务局 D-DLH	郁南县	468	云浮郁南南瑶二 F-DLH	郁南县
421	云浮郁南一环路 D-DLH	郁南县	469	云浮郁南水口 F-DLH	郁南县
422	云浮郁南柴场 D-DLH	郁南县	470	云浮郁南新城村委 F-DLH	郁南县
423	云浮郁南阳光时代广场 D-DLH	郁南县	471	云浮郁南黄牛头 F-DLH	郁南县
424	云浮郁南连滩广场 F-DLH	郁南县	472	云浮郁南凤村寨 F-DLH	郁南县
425	云浮郁南商贸城 D-DLH	郁南县	473	云浮郁南佛子坝 F-DLH	郁南县
426	云浮郁南金爵酒店 D-DLH	郁南县	474	云浮郁南建成中心市场 F-DLH	郁南县
427	云浮郁南都城市场 D-DLH	郁南县	475	云浮郁南历洞信用社 F-DLH	郁南县
428	云浮郁南旧永光大酒店 D-DLH	郁南县	476	云浮郁南车岗村 F-DLH	郁南县
429	云浮郁南电视台 D-DLH	郁南县	477	云浮郁南赐步 F-DLH	郁南县
430	云浮郁南体育中心 D-DLH	郁南县	478	云浮郁南福留 F-DLH	郁南县

序号	基站名称	所属区县	序号	基站名称	所属区县
479	云浮郁南黎垌 F-DLH	郁南县	527	云浮郁南通门镇 F-DLH	郁南县
480	云浮郁南农林村 F-DLH	郁南县	528	云浮郁南通门 F-DLH	郁南县
481	云浮郁南平台高速 F-DLH	郁南县	529	云浮郁南宝珠山 F-DLH	郁南县
482	云浮郁南隧道口 F-DLH	郁南县	530	云浮郁南龙岩山 F-DLH	郁南县
483	云浮郁南五龙高速路口 F-DLH	郁南县	531	云浮郁南古蓬 F-DLH	郁南县
484	云浮郁南下用 F-DLH	郁南县	532	云浮郁南石基岭 F-DLH	郁南县
485	云浮郁南逍遥高速 F-DLH	郁南县	533	云浮郁南上桥 F-DLH	郁南县
486	云浮郁南竹头围 F-DLH	郁南县	534	云浮郁南云霄 F-DLH	郁南县
487	云浮郁南茶林顶隧道 F-DLH	郁南县	535	云浮郁南长玖塘村 F-DLH	郁南县
488	云浮郁南三家寨隧道 F-DLH	郁南县	536	云浮郁南平全 F-DLH	郁南县
489	云浮郁南白石岭隧道 F-DLH	郁南县	537	云浮郁南江咀 F-DLH	郁南县
490	云浮郁南黄茅村隧道 F-DLH	郁南县	538	云浮郁南罗顺 F-DLH	郁南县
491	云浮郁南牛车顶隧道 F-DLH	郁南县	539	云浮郁南齐源 F-DLH	郁南县
492	云浮郁南亚婆髻隧道 F-DLH	郁南县	540	云浮郁南中村 F-DLH	郁南县
493	云浮郁南正涌隧道 F-DLH	郁南县	541	云浮郁南平台镇平村 F-DLH	郁南县
494	云浮郁南百路须隧道 F-DLH	郁南县	542	云浮郁南新建三岭村 F-DLH	郁南县
495	云浮郁南赐步隧道 F-DLH	郁南县	543	云浮郁南罗子管理区 F-DLH	郁南县
496	云浮郁南罗岭隧道 F-DLH	郁南县	544	云浮郁南茆坡 F-DLH	郁南县
497	云浮郁南茶冲坑 F-DLH	郁南县	545	云浮郁南茆岭村 F-DLH	郁南县
498	云浮郁南风塘出口 F-DLH	郁南县	546	云浮郁南上角 F-DLH	郁南县
499	云浮郁南清水塘 F-DLH	郁南县	547	云浮郁南油麻坑 F-DLH	郁南县
500	云浮郁南石排口隧道 F-DLH	郁南县	548	云浮郁南马安 F-DLH	郁南县
501	云浮郁南深坑 F-DLH	郁南县	549	云浮郁南宁波 F-DLH	郁南县
502	云浮郁南龙溪 F-DLH	郁南县	550	云浮郁南虎岩 F-DLH	郁南县
503	云浮郁南大地坡 F-DLH	郁南县	551	云浮郁南便民村 F-DLH	郁南县
504	云浮郁南东坝街 F-DLH	郁南县	552	云浮郁南大榄根 F-DLH	郁南县
505	云浮郁南东坝水井 F-DLH	郁南县	553	云浮郁南息村隧道 F-DLH	郁南县
506	云浮郁南连滩开发区 F-DLH	郁南县	554	云浮郁南旗山隧道 F-DLH	郁南县
507	云浮郁南思磊 F-DLH	郁南县	555	云浮郁南九塘山 D-DLH	郁南县
508	云浮郁南中里 F-DLH	郁南县	556	云浮郁南乐巢 D-DLH	郁南县
509	云浮郁南新河口 F-DLH	郁南县	557	云浮郁南连珠路二 D-DLH	郁南县
510	云浮郁南大方 F-DLH	郁南县	558	云浮郁南照镜埗 D-DLH	郁南县
511	云浮郁南南江口镇 F-DLH	郁南县	559	云浮郁南中山路二 D-DLH	郁南县
512	云浮郁南南江口变电站 F-DLH	郁南县	560	云浮郁南公安局二 D-DLH	郁南县
513	云浮郁南绿化 F-DLH	郁南县	561	云浮郁南西中脚 D-DLH	郁南县
514	云浮郁南古同 F-DLH	郁南县	562	云浮郁南大堤路 D-DLH	郁南县
515	云浮郁南大兴塘 F-DLH	郁南县	563	云浮郁南教育路 D-DLH	郁南县
516	云浮郁南榄冲 F-DLH	郁南县	564	云浮郁南财产保险公司二 D-DLH	郁南县
517	云浮郁南魁塘 F-DLH	郁南县	565	云浮郁南榄塘村 D-DLH	郁南县
518	云浮郁南栗子岗 F-DLH	郁南县	566	云浮郁南九星 D-DLH	郁南县
519	云浮郁南大用高速 F-DLH	郁南县	567	云浮郁南雅居苑 D-DLH	郁南县
520	云浮郁南鹅公髻隧道 F-DLH	郁南县	568	云浮郁南房管局 D-DLH	郁南县
521	云浮郁南逍遥口 F-DLH	郁南县	569	云浮郁南城北一路 D-DLH	郁南县
522	云浮郁南茆葛 F-DLH	郁南县	570	云浮郁南新华村 F-DLH	郁南县
523	云浮郁南千官 F-DLH	郁南县	571	云浮郁南罗顺木林 F-DLH	郁南县
524	云浮郁南五丰 F-DLH	郁南县	572	云浮郁南盛村 F-DLH	郁南县
525	云浮郁南上福村 F-DLH	郁南县	573	云浮郁南鸡林村委 F-DLH	郁南县
526	云浮郁南大塘村 F-DLH	郁南县	574	云浮郁南大迳村 F-DLH	郁南县



序号	基站名称	所属区县	序号	基站名称	所属区县
575	云浮郁南白瓦村 F-DLH	郁南县	623	云浮云安六都工业园 D-DLH	云安区
576	云浮郁南陂肚 F-DLH	郁南县	624	云浮云安冬城 F-DLH	云安区
577	云浮郁南冲路村 F-DLH	郁南县	625	云浮云安大庆中心村 F-DLH	云安区
578	云浮郁南佛路 F-DLH	郁南县	626	云浮云安白石镇区 F-DLH	云安区
579	云浮郁南拱塘 F-DLH	郁南县	627	云浮云安南盛计生办 F-DLH	云安区
580	云浮郁南葵旺 F-DLH	郁南县	628	云浮云安佛洞 F-DLH	云安区
581	云浮郁南连塘 F-DLH	郁南县	629	云浮云安佛洞高速 F-DLH	云安区
582	云浮郁南南江口大坪坳 F-DLH	郁南县	630	云浮云安葵洞 F-DLH	云安区
583	云浮郁南平台新塘 F-DLH	郁南县	631	云浮云安石牙山隧道 F-DLH	云安区
584	云浮郁南沙隆 F-DLH	郁南县	632	云浮云安大洞隧道 F-DLH	云安区
585	云浮郁南石井村 F-DLH	郁南县	633	云浮云安高村 F-DLH	云安区
586	云浮郁南顺塘 F-DLH	郁南县	634	云浮云安福安水泥厂 F-DLH	云安区
587	云浮云安六都港 D-DLH	云安区	635	云浮云安镇安 F-DLH	云安区
588	云浮云安锦绣路 D-DLH	云安区	636	云浮云安五指山隧道 F-DLH	云安区
589	云浮云安财政局 D-DLH	云安区	637	云浮云安南盛 F-DLH	云安区
590	云浮云安六都连塘 D-DLH	云安区	638	云浮云安白石坳 F-DLH	云安区
591	云浮云安邮政局 D-DLH	云安区	639	云浮云安茶洞收费站 F-DLH	云安区
592	云浮云安中学 D-DLH	云安区	640	云浮云安迳心岭 F-DLH	云安区
593	云浮云安移动公司 D-DLH	云安区	641	云浮云安坡头顶 F-DLH	云安区
594	云浮云安鹰山路 D-DLH	云安区	642	云浮云安高朗管理区 F-DLH	云安区
595	云浮云安新港码头 D-DLH	云安区	643	云浮云安高潭 F-DLH	云安区
596	云浮云安六都旧营业厅大楼 D-DLH	云安区	644	云浮云安托洞 F-DLH	云安区
597	云浮云安六都开发区 D-DLH	云安区	645	云浮云安留洞管理区 F-DLH	云安区
598	云浮云安亨达利水泥厂 F-DLH	云安区	646	云浮云安桔子岭 F-DLH	云安区
599	云浮云安富竹排村 D-DLH	云安区	647	云浮云安东路 F-DLH	云安区
600	云浮云安港务局 D-DLH	云安区	648	云浮云安西江水厂 F-DLH	云安区
601	云浮云安茶洞 F-DLH	云安区	649	云浮云安白石西圳 F-DLH	云安区
602	云浮云安富林 F-DLH	云安区	650	云浮云安白石 F-DLH	云安区
603	云浮云安富林大酒店 F-DLH	云安区	651	云浮云安佛水 F-DLH	云安区
604	云浮云安富林岭 F-DLH	云安区	652	云浮云安长岗 F-DLH	云安区
605	云浮云安南盛镇区 F-DLH	云安区	653	云浮云安曾村 F-DLH	云安区
606	云浮云安南乡街 F-DLH	云安区	654	云浮云安增村管理区 F-DLH	云安区
607	云浮云安南乡桥头 F-DLH	云安区	655	云浮云安石门 F-DLH	云安区
608	云浮云安前锋圩 F-DLH	云安区	656	云浮云安黄沙 F-DLH	云安区
609	云浮云安青龙围 F-DLH	云安区	657	云浮云安前锋山 F-DLH	云安区
610	云浮云安山坳塘 F-DLH	云安区	658	云浮云安金子窝 F-DLH	云安区
611	云浮云安石城服务厅 F-DLH	云安区	659	云浮云安西安 F-DLH	云安区
612	云浮云安寨塘 F-DLH	云安区	660	云浮云安东星 F-DLH	云安区
613	云浮云安镇安圩 F-DLH	云安区	661	云浮云安六都市场二 D-DLH	云安区
614	云浮云安镇安中学 F-DLH	云安区	662	云浮云安六都中学 D-DLH	云安区
615	云浮云安生态旅游区 F-DLH	云安区	663	云浮云安水务局 D-DLH	云安区
616	云浮云安白石街 F-DLH	云安区	664	云浮云安七洞 F-DLH	云安区
617	云浮云安高村镇区 F-DLH	云安区	665	云浮云安铁场 F-DLH	云安区
618	云浮云安前进村 D-DLH	云安区	666	云浮云安沙朗 F-DLH	云安区
619	云浮云安富林深桥村 F-DLH	云安区	667	云浮云安公安 F-DLH	云安区
620	云浮云安民乐 F-DLH	云安区	668	云浮云安红山 F-DLH	云安区
621	云浮云安西边 D-DLH	云安区	669	云浮云安界石 F-DLH	云安区
622	云浮云安黄湾港 D-DLH	云安区	670	云浮云安富林黄龙坳 F-DLH	云安区

序号	基站名称	所属区县	序号	基站名称	所属区县
671	云浮云安升平 F-DLH	云安区	719	云浮云城技工学校 D-DLH	云城区
672	云浮云安云雾山漂流度假村 F-DLH	云安区	720	云浮云城河滨路司法局 D-DLH	云城区
673	云浮云安富林大冲村 F-DLH	云安区	721	云浮云城青洲水泥厂区 F-DLH	云城区
674	云浮云安云利 F-DLH	云安区	722	云浮云城浩林路 D-DLH	云城区
675	云浮云安潭翁 F-DLH	云安区	723	云浮云城安居楼 D-DLH	云城区
676	云浮云安石底 F-DLH	云安区	724	云浮云城南山公园 D-DLH	云城区
677	云浮云安南边 F-DLH	云安区	725	云浮云城水厂 D-DLH	云城区
678	云浮云安菱角塘村 F-DLH	云安区	726	云浮云城新丽晶大酒店 D-DLH	云城区
679	云浮云安术尾 F-DLH	云安区	727	云浮云城翠丰路 D-DLH	云城区
680	云浮云安罗坪 F-DLH	云安区	728	云浮云城都杨工业区丰达厂 D-DLH	云城区
681	云浮云安梹岭 F-DLH	云安区	729	云浮云城云浮中专 D-DLH	云城区
682	云浮云安青州水泥厂矿区 F-DLH	云安区	730	云浮云城艺鸣幼儿园 D-DLH	云城区
683	云浮云安南盛四坑管理区 F-DLH	云安区	731	云浮云城云浮日报社 D-DLH	云城区
684	云浮云城金城宾馆 D-DLH	云城区	732	云浮云城棋盘村 D-DLH	云城区
685	云浮云城新岗 D-DLH	云城区	733	云浮云城马岗新村 D-DLH	云城区
686	云浮云城围墩二 D-DLH	云城区	734	云浮云城大坑边 D-DLH	云城区
687	云浮云城蟠龙花园 D-DLH	云城区	735	云浮云城金山市场 D-DLH	云城区
688	云浮云城邓发中学 D-DLH	云城区	736	云浮云城公路局 D-DLH	云城区
689	云浮云城新人民医院 D-DLH	云城区	737	云浮云城市检察院 D-DLH	云城区
690	云浮云城凯旋大酒店 D-DLH	云城区	738	云浮云城石材街 D-DLH	云城区
691	云浮云城宝嘉制衣厂 D-DLH	云城区	739	云浮云城循常村 D-DLH	云城区
692	云浮云城宝嘉制衣厂生活区 D-DLH	云城区	740	云浮云城初城山 D-DLH	云城区
693	云浮云城技工学校新校区 D-DLH	云城区	741	云浮云城河口上呈村 D-DLH	云城区
694	云浮云城消防局大楼 D-DLH	云城区	742	云浮云城河口 D-DLH	云城区
695	云浮云城安塘影剧院 D-DLH	云城区	743	云浮云城盏村 D-DLH	云城区
696	云浮云城劳动局 D-DLH	云城区	744	云浮云城城市花园 D-DLH	云城区
697	云浮云城牧羊驾校 D-DLH	云城区	745	云浮云城城基路 D-DLH	云城区
698	云浮云城河口镇 D-DLH	云城区	746	云浮云城丰收路 D-DLH	云城区
699	云浮云城三益酒店 D-DLH	云城区	747	云浮云城龙华路 D-DLH	云城区
700	云浮云城迳口加油站 D-DLH	云城区	748	云浮云城云都 138 酒店 D-DLH	云城区
701	云浮云城丰收山 D-DLH	云城区	749	云浮云城回龙围 D-DLH	云城区
702	云浮云城云疏小学 D-DLH	云城区	750	云浮云城罗石村 D-DLH	云城区
703	云浮云城看守所 D-DLH	云城区	751	云浮云城消防局 D-DLH	云城区
704	云浮云城新桂区 D-DLH	云城区	752	云浮云城市府饭堂 D-DLH	云城区
705	云浮云城河口街 D-DLH	云城区	753	云浮云城六都高速路口 D-DLH	云城区
706	云浮云城石通天下 D-DLH	云城区	754	云浮云城教办中心小学 D-DLH	云城区
707	云浮云城翠石路 D-DLH	云城区	755	云浮云城凤尾村 D-DLH	云城区
708	云浮云城安塘工业园二 D-DLH	云城区	756	云浮云城云中旧校区 D-DLH	云城区
709	云浮云城城北第五小学 D-DLH	云城区	757	云浮云城大坎村 D-DLH	云城区
710	云浮云城供电局 D-DLH	云城区	758	云浮云城思劳国际石材城 D-DLH	云城区
711	云浮云城循常小学 D-DLH	云城区	759	云浮云城泰安村委二 D-DLH	云城区
712	云浮云城车检站 D-DLH	云城区	760	云浮云城进修学校 D-DLH	云城区
713	云浮云城移动综合楼 D-DLH	云城区	761	云浮云城星辉大厦 D-DLH	云城区
714	云浮云城建设南 D-DLH	云城区	762	云浮云城东方时代广场 D-DLH	云城区
715	云浮云城牧羊山 D-DLH	云城区	763	云浮云城矿厂局 D-DLH	云城区
716	云浮云城夏洞市场 D-DLH	云城区	764	云浮云城河南东路 D-DLH	云城区
717	云浮云城碧桂园别墅区 D-DLH	云城区	765	云浮云城都杨工业园生活区 D-DLH	云城区
718	云浮云城水立方 D-DLH	云城区	766	云浮云城西花岗 D-DLH	云城区

序号	基站名称	所属区县	序号	基站名称	所属区县
767	云浮云城颐东国宴 D-DLH	云城区	815	云浮云城英东体育馆 D-DLH	云城区
768	云浮云城安福楼 D-DLH	云城区	816	云浮云城金鸡咀 D-DLH	云城区
769	云浮云城上谭路 D-DLH	云城区	817	云浮云城云中新校区 D-DLH	云城区
770	云浮云城过境公路 D-DLH	云城区	818	云浮云城法院 D-DLH	云城区
771	云浮云城城北过境公路 D-DLH	云城区	819	云浮云城初城工业区 D-DLH	云城区
772	云浮云城振华南 D-DLH	云城区	820	云浮云城罗沙沙村 D-DLH	云城区
773	云浮云城雄盛大饭店 D-DLH	云城区	821	云浮云城金辉煌花园 D-DLH	云城区
774	云浮云城蟠龙天湖 D-DLH	云城区	822	云浮云城中专新校区 D-DLH	云城区
775	云浮云城恒兴渔村 D-DLH	云城区	823	云浮云城华侨大厦 D-DLH	云城区
776	云浮云城云疏生活区 D-DLH	云城区	824	云浮云城电信大楼 D-DLH	云城区
777	云浮云城育华路 D-DLH	云城区	825	云浮云城文笔新村 D-DLH	云城区
778	云浮云城臻汇园广场 D-DLH	云城区	826	云浮云城市一中教师宿舍 D-DLH	云城区
779	云浮云城迎宾馆 D-DLH	云城区	827	云浮云城环市西路 D-DLH	云城区
780	云浮云城市党校 D-DLH	云城区	828	云浮云城汽车总站 D-DLH	云城区
781	云浮云城围墩 D-DLH	云城区	829	云浮云城中心市场 D-DLH	云城区
782	云浮云城城市花园会所 D-DLH	云城区	830	云浮云城云穗公司 D-DLH	云城区
783	云浮云城城西公安局 D-DLH	云城区	831	云浮云城城南路 D-DLH	云城区
784	云浮云城思劳 D-DLH	云城区	832	云浮云城第三中学 D-DLH	云城区
785	云浮云城白村村委 D-DLH	云城区	833	云浮云城闻莺路二 D-DLH	云城区
786	云浮云城碧桂园凤凰酒店 D-DLH	云城区	834	云浮云城青少年宫 D-DLH	云城区
787	云浮云城恒安路 D-DLH	云城区	835	云浮云城豪贤路 D-DLH	云城区
788	云浮云城河口市场 D-DLH	云城区	836	云浮云城夏洞 F-DLH	云城区
789	云浮云城杉冲洞 D-DLH	云城区	837	云浮云城邓屋 D-DLH	云城区
790	云浮云城永光石材公司 D-DLH	云城区	838	云浮云城都骑 F-DLH	云城区
791	云浮云城维福小区 D-DLH	云城区	839	云浮云城都杨镇政府 F-DLH	云城区
792	云浮云城荔枝围 D-DLH	云城区	840	云浮云城古宠 F-DLH	云城区
793	云浮云城凤凰尾 D-DLH	云城区	841	云浮云城鸡村 F-DLH	云城区
794	云浮云城九龙桥 D-DLH	云城区	842	云浮云城杨柳山 F-DLH	云城区
795	云浮云城牧羊路 D-DLH	云城区	843	云浮云城腰古派出所 F-DLH	云城区
796	云浮云城狮子山 D-DLH	云城区	844	云浮云城腰古市场 F-DLH	云城区
797	云浮云城冯强小学 D-DLH	云城区	845	云浮云城安塘敬老院 F-DLH	云城区
798	云浮云城星岩三路 D-DLH	云城区	846	云浮云城安塘旧街 F-DLH	云城区
799	云浮云城旧石材市场 D-DLH	云城区	847	云浮云城安塘中学 F-DLH	云城区
800	云浮云城下白村美事达石厂 D-DLH	云城区	848	云浮云城杨柳客运站 F-DLH	云城区
801	云浮云城科技局 D-DLH	云城区	849	云浮云城杨梅化 F-DLH	云城区
802	云浮云城交通局 D-DLH	云城区	850	云浮云城远大药业 F-DLH	云城区
803	云浮云城黎泉大厦 D-DLH	云城区	851	云浮云城思劳派出所 F-DLH	云城区
804	云浮云城东方村 D-DLH	云城区	852	云浮云城思劳镇区 F-DLH	云城区
805	云浮云城锦绣路林业局 D-DLH	云城区	853	云浮云城土门 F-DLH	云城区
806	云浮云城罗沙 D-DLH	云城区	854	云浮云城都杨街 F-DLH	云城区
807	云浮云城鹏石村 D-DLH	云城区	855	云浮云城云疏铁矿 F-DLH	云城区
808	云浮云城兴业石材 D-DLH	云城区	856	云浮云城云浮东收费站 D-DLH	云城区
809	云浮云城蟠龙洞 D-DLH	云城区	857	云浮云城大学城体育中心 D-DLH	云城区
810	云浮云城安塘街 D-DLH	云城区	858	云浮云城世纪大道 D-DLH	云城区
811	云浮云城高峰 D-DLH	云城区	859	云浮云城鸡村二 F-DLH	云城区
812	云浮云城疾控中心 D-DLH	云城区	860	云浮云城青洲水泥厂 F-DLH	云城区
813	云浮云城马岗 D-DLH	云城区	861	云浮云城云表路口 F-DLH	云城区
814	云浮云城三河洲花园 D-DLH	云城区	862	云浮云城云表村委 F-DLH	云城区

序号	基站名称	所属区县	序号	基站名称	所属区县
863	云浮云城腰古镇 F-DLH	云城区	887	云浮云城鹏石连洲围 D-DLH	云城区
864	云浮云城洞殿 F-DLH	云城区	888	云浮云城鹏石新塘基 D-DLH	云城区
865	云浮云城腰古 F-DLH	云城区	889	云浮云城高峰双坑桥 D-DLH	云城区
866	云浮云城初成工业园 D-DLH	云城区	890	云浮云城高峰大降坪 D-DLH	云城区
867	云浮云城大播 F-DLH	云城区	891	云浮云城初城红新 D-DLH	云城区
868	云浮云城四坑 F-DLH	云城区	892	云浮云城初城冲边村 D-DLH	云城区
869	云浮云城封门坳 F-DLH	云城区	893	云浮云城红营 F-DLH	云城区
870	云浮云城大哗山隧道 F-DLH	云城区	894	云浮云城云表 F-DLH	云城区
871	云浮云城三合 F-DLH	云城区	895	云浮云城冲坑 F-DLH	云城区
872	云浮云城杨柳镇 F-DLH	云城区	896	云浮云城曲江 F-DLH	云城区
873	云浮云城安塘山 F-DLH	云城区	897	云浮云城碧桂园城市花园 F-DLH	云城区
874	云浮云城芙蓉村 F-DLH	云城区	898	云浮云城长官坑 F-DLH	云城区
875	云浮云城腰古山村 F-DLH	云城区	899	云浮云城都杨美景花园 F-DLH	云城区
876	云浮云城旺村新村 F-DLH	云城区	900	云浮云城河口罗铁村 F-DLH	云城区
877	云浮云城腰古山 F-DLH	云城区	901	云浮云城思劳工业园天津路 F-DLH	云城区
878	云浮云城红阳 F-DLH	云城区	902	云浮云城华立学院 F-DLH	云城区
879	云浮云城河口发电厂 F-DLH	云城区	903	云浮云城云石大道 F-DLH	云城区
880	云浮云城双上 F-DLH	云城区	904	云浮云城白树 F-DLH	云城区
881	云浮云城仙菊山 F-DLH	云城区	905	云浮云城双柏 F-DLH	云城区
882	云浮云城福利院 D-DLH	云城区	906	云浮云城火车东站 F-DLH	云城区
883	云浮云城循常崩岗 D-DLH	云城区	907	云浮云城大降坑 F-DLH	云城区
884	云浮云城循常大塘基 D-DLH	云城区	908	云浮云城洞坑 F-DLH	云城区
885	云浮云城富丰管理区 D-DLH	云城区	909	云浮云城西街尾 F-DLH	云城区
886	云浮云城高峰三水围 D-DLH	云城区			

建设项目环境保护审批登记表

填表单位(盖章): 广东省环境科学研究院

填表人(签字):

项目经办人(签字):

建设项目	项 目 名 称	中国移动通信集团广东有限公司 4G 网络一期工程(江门、肇庆、云浮分公司)				建 设 地 点		江门、肇庆、云浮市辖区									
	建 设 内 容 及 规 模	共 2958 个宏基站(江门 699 个, 肇庆 1350 个, 云浮 909 个)				建 设 性 质		<input checked="" type="checkbox"/> 新建 <input checked="" type="checkbox"/> 改扩建 <input type="checkbox"/> 技术改造									
	行 业 类 别	移动通信服务 6312				环 境 影 响 评 价 管 理 类 别		<input type="checkbox"/> 编制报告书 <input checked="" type="checkbox"/> 编制报告表 <input type="checkbox"/> 填报登记表									
	总 投 资 ( 万 元 )					环 保 投 资 ( 万 元 )						所 占 比 例 (%)					
建设单位	单 位 名 称	中国移动通信集团广东有限公司江门、肇庆、云浮分公司				评价单位	单 位 名 称	广东省环境科学研究院				联 系 电 话		020-83325086			
	联系人、联系电话及通讯地址	江门: *** (*****) 江门市蓬江大道西 10 号火炬高新技术科技园 2 号楼 肇庆: *** (*****) 肇庆市肇庆大道崇岗路 77 区 云浮: *** (*****) 云浮市金山大道云浮移动综合楼					通 讯 地 址	广州市东风中路 335 号广东环保大厦				邮 政 编 码		510045			
	法 人 代 表			邮 政 编 码			证 书 编 号	国环评证乙字第 2836 号				评 价 经 费					
区域环境现状	环 境 质 量 等 级	环境空气: 地表水: 地下水: 环境噪声: 海水: 土壤: 其它:															
	环 境 敏 感 特 征	<input type="checkbox"/> 自然保护区 <input type="checkbox"/> 风景名胜区 <input type="checkbox"/> 饮用水水源保护区 <input type="checkbox"/> 基本农田保护区 <input type="checkbox"/> 水土流失重点防治区 <input type="checkbox"/> 沙化地封禁保护区 <input type="checkbox"/> 森林公园 <input type="checkbox"/> 地质公园 <input type="checkbox"/> 重要湿地 <input type="checkbox"/> 基本草原 <input type="checkbox"/> 文物保护单位 <input type="checkbox"/> 珍稀动植物栖息地 <input type="checkbox"/> 世界自然文化遗产 <input type="checkbox"/> 重点流域 <input type="checkbox"/> 重点湖泊 <input type="checkbox"/> 两控区															
污染物排放达标与总量控制(工业建设项目详填)	排 放 量 及 主 要 污 染 物		现有工程(已建+在建)				本工程(拟建或调整变更)					总体工程(已建+在建+拟建或调整变更)					
			实际排 放浓度 (1)	允许排 放浓度 (2)	实际排 放总量 (3)	核定排 放总量 (4)	预测排 放浓度 (5)	允许排 放浓度 (6)	产生量 (7)	自身 削减 量 (8)	预测排 放总量 (9)	核定排 放总量 (10)	“以新带老”削减 量 (11)	区域平衡替代本工程削减 量 (12)	预测排 放总量 (13)	核定排 放总量 (14)	排放增减量(15)
	废 水	-----	-----			-----	-----										
	化 学 需 氧 量																
	氨 氮																
	石 油 类																
	废 气	-----	-----			-----	-----										
	二 氧 化 硫																
	烟 尘																
	工 业 粉 尘																
	氮 氧 化 物																
	工 业 固 体 废 物																
	与项目有关的 其它特征污染物	电场强度 (V/m)					<5.4	5.4									
功率密度 (μW/cm²)						<8.0	8.0										

注: 1、排放增减量: (+) 表示增加, (-) 表示减少  
2、(12): 指该项目所在区域通过“区域平衡”专为本工程替代削减的量  
3、(9) = (7) - (8), (15) = (9) - (11) - (12), (13) = (3) - (11) + (9)  
4、计量单位: 废水排放量——万吨/年; 废气排放量——万标立方米/年; 工业固体废物排放量——万吨/年; 水污染物排放浓度——毫克/升; 大气污染物排放浓度——毫克/立方米; 水污染物排放量——吨/年; 大气污染物排放量——吨/年

主要生态破坏控制指标	影响及主要措施  生态保护目标		名称	级 别 或 种类数量	影响程度 (严重、一般、小)	影响方式 (占用、切隔阻断或二者均有)	避让、减免影响的数量或采取保护措施的种类数量	工程避让投资 (万元)	另建及功能区划调整投资(万元)	迁地增殖保护投资 (万元)	工程防护治理投资 (万元)	其 它					
	自然保护区																
	水源保护区									-----							
	重要湿地			-----						-----							
	风景名胜区									-----							
	世界自然、人文遗产地			-----						-----							
	珍稀特有动物								-----								
	珍稀特有植物								-----								
	类别及形式  占用土地(hm <sup>2</sup> )		基本农田		林 地		草 地		其 它		移民及拆迁人口数量	工程占地 拆迁人口	环境影响 迁移人口	易地安置	后靠安置	其它	
			临时占用	永久占用	临时占用	永久占用	临时占用	永久占用									
	面 积																
	环评后减缓和恢复的面积										治理水土流失面积	工程治理 (Km <sup>2</sup> )	生物治理 (Km <sup>2</sup> )	减少水土流失量(吨)	水土流失治理率(%)		
	噪声治理		工程避让 (万元)	隔声屏障 (万元)	隔声窗 (万元)	绿化降噪 (万元)	低噪设备及工艺 (万元)	其它									